

**Parmi le million d'enseignants rémunérés par le ministère de l'Éducation nationale, 85 % exercent dans le secteur public : les femmes sont majoritaires, notamment parmi les plus jeunes. 227 150 personnes assument des fonctions administratives, techniques, d'encadrement, de surveillance et d'assistance éducative.**

**A**u 31 janvier 2007, le premier degré public compte 321 339 enseignants. Leur effectif n'a que faiblement varié ces dernières années, mais la quasi-totalité d'entre eux sont maintenant professeurs des écoles (90,8 %). Parmi les 46 123 enseignants du premier degré privé sous contrat, 84,3 % sont rémunérés dans une échelle correspondante à celle des professeurs des écoles.

Les établissements du second degré public (y compris les classes post-baccalauréat) regroupent 413 107 enseignants au 31 janvier 2007 au titre de la formation initiale.\* La proportion d'agrégés et certifiés continue de progresser et atteint maintenant les trois quarts : en 2007, on compte ainsi 62,6 % de certifiés et 12,4 % d'agrégés, 15,6 % étant professeurs de lycée professionnel. Les PEGC, les chargés et adjoints d'enseignement, corps pour lesquels il n'y a plus de recrutement, représentent 3,6 % des enseignants affectés dans les établissements du second degré et 2,2 % appartiennent à des corps du premier degré. Dans les établissements privés sous contrat, exercent 98 378 enseignants dont 57,3 % sont pris en charge sur une échelle de certifiés ou assimilés, 10,3 % étant PLP et 11,5 % adjoints ou chargés d'enseignement.

Dans l'enseignement supérieur, 92 % des 89 700 enseignants exercent dans les universités (y compris les IUT), et 8 % dans les établissements de formation : IUFM (institut de formation des maîtres), ENS (école normale supérieure); 40 % des enseignants sont des maîtres de conférence, et 22,4 % des professeurs des universités.

Le personnel administratif, technique, d'éducation, d'encadrement, d'orientation, de surveillance et d'assistance éducative est en poste sur l'un des programmes scolaires du premier, du second degré ou de la vie de l'élève (63,5 %), sur les formations supérieures et la recherche universitaire ou la vie de l'étudiant (24,8 %), sur le programme soutien en service académique et en administration centrale (11,7 %). Près de la moitié (46,2 %) de ces agents appartiennent à la catégorie C.

Les pyramides des âges des enseignants du secteur public montrent leur relative jeunesse dans le premier degré où un enseignant sur trois appartient à la tranche d'âge de 28 à 37 ans. La très forte féminisation est encore plus prononcée parmi les jeunes générations, de moins de 30 ans, où elle atteint 85 %. Dans le second degré, la répartition par âge met en évidence deux pics : un tiers des enseignants ont de 31 à 41 ans et près de 30 % de 51 à 59 ans. Parmi les moins de 30 ans, la proportion de femmes dépasse 60 %. Les enseignants du supérieur sont plus âgés : 28 % ont 55 ans ou plus, et plus de 30 % pour les hommes. Toujours minoritaires, les femmes voient leur part progresser et sont mieux représentées parmi les enseignants de moins de 40 ans (44 % en 2007 contre 35,6 % en moyenne).

\* En 2007 ne sont pas comptabilisés parmi les enseignants du second degré public 4 598 personnes rémunérées sur des comptes d'avance de régularisation et qui étaient rémunérées les années précédentes au titre de la formation continue.

Source : exploitation au 31 janvier 2007 des fichiers de paye académiques provenant des trésoreries générales pour les enseignants des premier et second degrés public et privé, pour les personnels non enseignants du secteur public auquel s'ajoute le fichier des personnels de l'administration centrale. Enquêtes DGRH A1 pour les enseignants du supérieur en janvier 2007. Champ : métropole + DOM, secteurs public et privé sous contrat

## 01 Les enseignants du secteur public

Premier degré	Effectifs	Part des femmes	Part des professeurs des écoles
1995	314 217	76,1	19,3
2000	314 729	77,8	46,0
2005	318 236	79,7	79,7
2006	320 103	80,3	85,8
2007	321 339	80,7	90,8

Second degré	Effectifs	Part des femmes	Part des agrégés et certifiés
1995	395 824	56,0	55,6
2000	420 248	56,7	68,6
2005	424 385	57,0	73,3
2006	419 009	57,2	74,4
2007	413 107*	57,3	75,0

\* Voir note page précédente.

Supérieur	Effectifs *	Part des femmes **	Part des professeurs des universités
1995	68 054	30,0	25,3
2000	81 809	33,1	23,0
2005	88 800	34,9	22,4
2006	89 300	35,4	22,4
2007	89 698	35,6	22,4

\* Universités, établissements d'enseignement supérieur, établissements de formation, y compris sur crédits d'établissement

\*\* Estimation fournie à partir des fichiers de paye

Source : MEN-MESR-DGRH-DEPP

## 02 Répartition par implantation des personnels d'inspection, de direction, d'administration, d'éducation, d'orientation, de surveillance et d'assistance éducative – année 2007

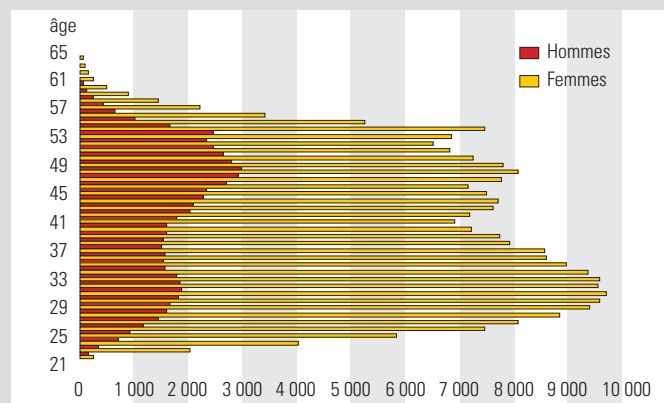
	Effectifs	%
Programmes « Enseignement scolaire et vie de l'élève »	144 311	63,5
Programmes « Formations supérieures* et vie étudiante »	56 235	24,8
Programme « Soutien »**	23 305	10,3
Administration centrale	3 299	1,5
<b>Total</b>	<b>227 150</b>	<b>100,0</b>

\* Y compris les enseignants en IUFM

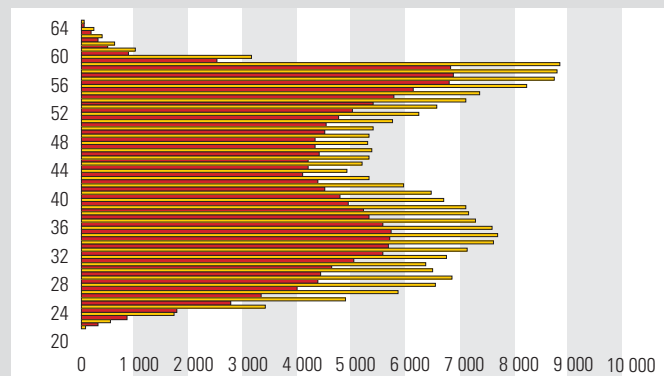
\*\* Programme « Soutien » sans le personnel de l'administration centrale

Source : MEN-MESR-DGRH-DEPP

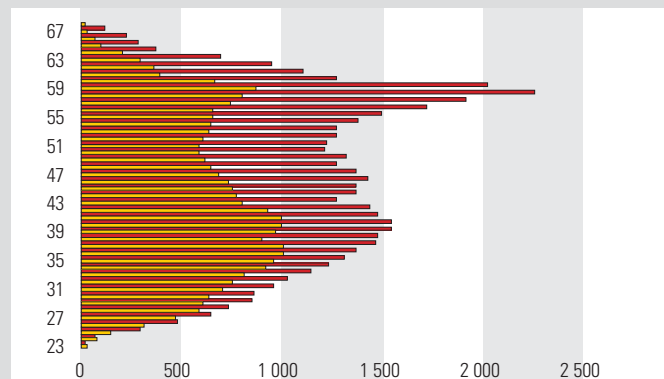
## 03 Répartition par âge et sexe des enseignants du 1<sup>er</sup> degré public 2007



## du 2<sup>nd</sup> degré public 2007



## du supérieur public 2007



Source : MEN-MESR-DEPP