

| | | |
|-----|--|----|
| 3.1 | Le premier degré selon le sexe et l'âge | 74 |
| 3.2 | Le premier degré : évolution | 76 |
| 3.3 | Le premier degré par département et académie | 78 |
| 3.4 | Le préélémentaire : évolution | 80 |
| 3.5 | L'étude des langues vivantes dans le premier degré | 82 |
| 3.6 | Les élèves handicapés dans le premier degré (1) | 84 |
| 3.7 | Les élèves handicapés dans le premier degré (2) | 86 |
| 3.8 | Le retard scolaire à l'entrée en sixième | 88 |
| 3.9 | La santé des enfants en grande section et en CM2 | 90 |

Présentation

En France métropolitaine et dans les DOM, les écoles du premier degré scolarisent 6 664 300 élèves à la rentrée 2010, soit des effectifs en hausse de 0,3 % par rapport à la rentrée 2009 [1].

Les filles représentent 49,0 % des élèves dans les classes élémentaires des secteurs public et privé. De même, dans les classes préélémentaires publiques, on dénombre 48,8 % de filles et 48,9 % dans les classes préélémentaires du secteur privé. En effet, il naît, en France, environ 49 filles pour 51 garçons, ce qui explique que les filles sont légèrement moins nombreuses dans le premier degré.

Par ailleurs, les filles sont minoritaires en ASH.

Définitions

Âge

L'âge est le nombre d'années révolues au 31 décembre 2010 pour l'année scolaire 2010-2011. Ainsi, les enfants âgés de 2 ans en 2010-2011 sont nés en 2008.

Enseignement relevant de l'adaptation scolaire et de la scolarisation des enfants handicapés (ASH)

Il regroupe les effectifs scolarisés en classes d'adaptation et d'inclusion scolaire :

- classes d'adaptation (CLAD). Ces classes sont destinées à accueillir les enfants qui, pour des raisons diverses, rencontrent des difficultés au niveau de l'enseignement élémentaire ;
- classes pour l'inclusion scolaire (CLIS). Ces classes accueillent des élèves présentant un handicap physique, sensoriel, ou mental, mais pouvant tirer profit, en milieu scolaire ordinaire, d'une scolarité adaptée à leur âge, à leurs capacités, à la nature et à l'importance de leur handicap.

Avertissement

Le tableau [1] propose des données selon le niveau, le sexe et l'âge. Il s'agit des données estimées à partir de l'application « base élèves 1^{er} degré » pour les élèves du secteur public et privé.

 Sources : MENJVA-MESR DEPP

Enquête dans les écoles publiques et privées de l'enseignement préélémentaire et élémentaire.

Pour en savoir plus

- Notes d'Information, 07.05, 08.01, 10.04, 11.09.

[1] Répartition des élèves du premier degré selon le niveau, le sexe et l'âge en 2010-2011

(France métropolitaine + DOM)

Public

| Âge | Préélémentaire | | Elémentaire | | ASH (1) | | Total Public | dont filles |
|---------------------------------|------------------|------------------|------------------|------------------|---------------|---------------|------------------|------------------|
| | Garçons | Filles | Garçons | Filles | Garçons | Filles | | |
| 2 ans | 43 430 | 41 422 | - | - | - | 2 | 84 854 | 41 424 |
| 3 ans | 359 941 | 344 192 | - | - | 12 | 9 | 704 154 | 344 201 |
| 4 ans | 371 020 | 354 775 | 144 | 122 | 66 | 27 | 726 154 | 354 924 |
| 5 ans | 358 898 | 343 584 | 2 854 | 3 763 | 71 | 51 | 709 221 | 347 398 |
| 6 ans | 5 156 | 2 780 | 345 303 | 333 601 | 533 | 288 | 687 661 | 336 669 |
| 7 ans | 280 | 208 | 346 949 | 335 579 | 2 451 | 1 293 | 686 760 | 337 080 |
| 8 ans | 74 | 69 | 346 337 | 334 301 | 4 060 | 2 363 | 687 204 | 336 733 |
| 9 ans | 56 | 44 | 346 593 | 336 923 | 5 556 | 3 516 | 692 688 | 340 483 |
| 10 ans | 57 | 73 | 339 440 | 328 960 | 6 286 | 4 000 | 678 816 | 333 033 |
| 11 ans | 23 | 26 | 56 592 | 43 732 | 5 883 | 3 761 | 110 017 | 47 519 |
| 12 ans | 24 | 5 | 1 224 | 1 017 | 527 | 336 | 3 133 | 1 358 |
| 13 ans | 11 | 7 | 98 | 101 | 30 | 32 | 279 | 140 |
| Total France métr. + DOM | 1 138 970 | 1 087 185 | 1 785 534 | 1 718 099 | 25 475 | 15 678 | 5 770 941 | 2 820 962 |
| Total France métr. | 1 092 695 | 1 043 026 | 1 706 611 | 1 642 441 | 23 884 | 14 828 | 5 523 485 | 2 700 295 |

Privé

| Âge | Préélémentaire | | Elémentaire | | ASH (1) | | Total Privé | dont filles |
|---------------------------------|----------------|----------------|----------------|----------------|--------------|--------------|----------------|----------------|
| | Garçons | Filles | Garçons | Filles | Garçons | Filles | | |
| 2 ans | 13 672 | 13 134 | - | - | - | - | 26 806 | 13 134 |
| 3 ans | 47 530 | 45 604 | - | - | - | - | 93 134 | 45 604 |
| 4 ans | 49 001 | 47 026 | 11 | 10 | 2 | 1 | 96 051 | 47 037 |
| 5 ans | 48 751 | 46 724 | 425 | 625 | 2 | 5 | 96 532 | 47 354 |
| 6 ans | 848 | 500 | 57 032 | 55 092 | 27 | 12 | 113 511 | 55 604 |
| 7 ans | 35 | 36 | 57 301 | 55 323 | 165 | 94 | 112 954 | 55 453 |
| 8 ans | 7 | 17 | 57 070 | 55 239 | 309 | 179 | 112 821 | 55 435 |
| 9 ans | 10 | 10 | 57 047 | 55 526 | 442 | 281 | 113 316 | 55 817 |
| 10 ans | 7 | 22 | 55 992 | 53 994 | 491 | 322 | 110 828 | 54 338 |
| 11 ans | 6 | 13 | 9 025 | 7 066 | 455 | 280 | 16 845 | 7 359 |
| 12 ans | 14 | 2 | 180 | 169 | 36 | 49 | 450 | 220 |
| 13 ans | 5 | 5 | 25 | 38 | 5 | 12 | 90 | 55 |
| Total France métr. + DOM | 159 886 | 153 093 | 294 108 | 283 082 | 1 934 | 1 235 | 893 338 | 437 410 |
| Total France métr. | 156 235 | 149 590 | 286 994 | 276 264 | 1 922 | 1 225 | 872 230 | 427 079 |

Public + Privé

| Âge | Préélémentaire | | Elémentaire | | ASH (1) | | Total Public + Privé | dont filles |
|---------------------------------|------------------|------------------|------------------|------------------|---------------|---------------|----------------------|------------------|
| | Garçons | Filles | Garçons | Filles | Garçons | Filles | | |
| 2 ans | 57 102 | 54 556 | - | - | - | 2 | 111 660 | 54 558 |
| 3 ans | 407 471 | 389 796 | - | - | 12 | 9 | 797 288 | 389 805 |
| 4 ans | 420 021 | 401 801 | 155 | 132 | 68 | 28 | 822 205 | 401 961 |
| 5 ans | 407 649 | 390 308 | 3 279 | 4 388 | 73 | 56 | 805 753 | 394 752 |
| 6 ans | 6 004 | 3 280 | 402 335 | 388 693 | 560 | 300 | 801 172 | 392 273 |
| 7 ans | 315 | 244 | 404 250 | 390 902 | 2 616 | 1 387 | 799 714 | 392 533 |
| 8 ans | 81 | 86 | 403 407 | 389 540 | 4 369 | 2 542 | 800 025 | 392 168 |
| 9 ans | 66 | 54 | 403 640 | 392 449 | 5 998 | 3 797 | 806 004 | 396 300 |
| 10 ans | 64 | 95 | 395 432 | 382 954 | 6 777 | 4 322 | 789 644 | 387 371 |
| 11 ans | 29 | 39 | 65 617 | 50 798 | 6 338 | 4 041 | 126 862 | 54 878 |
| 12 ans | 38 | 7 | 1 404 | 1 186 | 563 | 385 | 3 583 | 1 578 |
| 13 ans | 16 | 12 | 123 | 139 | 35 | 44 | 369 | 195 |
| Total France métr. + DOM | 1 298 856 | 1 240 278 | 2 079 642 | 2 001 181 | 27 409 | 16 913 | 6 664 279 | 3 258 372 |
| Total France métr. | 1 248 930 | 1 192 616 | 1 993 605 | 1 918 705 | 25 806 | 16 053 | 6 395 715 | 3 127 374 |

(1) L'ASH regroupe les classes d'adaptation et d'inclusion scolaire.

Présentation

Les écoles des secteurs public et privé du premier degré, en France métropolitaine et dans les DOM, scolarisent 6 664 300 élèves en 2010 contre 6 647 100 en 2009 [1]. L'augmentation des effectifs de 0,3 % enregistrée cette année fait suite à trois années consécutives de stagnation. Le retournement de tendance à la hausse, dans le secteur public, des effectifs de l'enseignement préélémentaire et de l'enseignement relevant de l'adaptation scolaire et de la scolarisation des enfants handicapés (ASH) compense la baisse générale dans le secteur privé.

Les évolutions sont variables suivant les niveaux. L'enseignement préélémentaire a vu ses effectifs presque doubler entre 1960 et 1985, en raison de la progression de la scolarisation des enfants de plus de trois ans et, dans une moindre mesure, des enfants de deux ans. À partir de cette date, l'évolution démographique influence fortement le niveau des effectifs du préélémentaire, à la baisse depuis la rentrée 1992 et à la hausse entre 1998 et 2005. À la rentrée 2010, la diminution se poursuit dans le secteur privé (- 0,3 %), tandis que les effectifs préélémentaires du secteur public sont à la hausse entre 2009 et 2010 (+ 0,3 %).

L'enseignement élémentaire a perdu 18,1 % de ses effectifs entre 1960 et 1985, période marquée par les effets de la baisse démographique et de la réduction des retards scolaires. Par la suite, la diminution des effectifs s'est poursuivie à un rythme moins élevé, dans le public comme dans le privé. Cependant, depuis la rentrée 2004, cette tendance s'inverse. En 2010, les classes élémentaires voient leurs effectifs augmenter dans le secteur public (+ 0,3 %) alors que dans le secteur privé, on constate une légère diminution (- 0,2 %).

Les effectifs de l'enseignement relevant de l'ASH évoluent en sens inverse dans chacun des secteurs. Dans le public, les effectifs sont à la hausse en 2010 (+ 1,7 % entre 2009 et 2010) et, dans le privé, une baisse de 4,2 % est constatée.

Définitions

Population scolaire du premier degré

Elle se compose des élèves du préélémentaire, de l'élémentaire et de l'ASH. L'enseignement préélémentaire est donné dans les écoles maternelles ou les sections maternelles des écoles élémentaires, l'enseignement élémentaire en très grande partie dans les écoles élémentaires. L'enseignement dispensé par les écoles spécialisées est inclus dans ce dernier.

Enseignement relevant de l'adaptation scolaire et de la scolarisation des enfants handicapés (ASH)

Il regroupe les effectifs scolarisés en classes d'adaptation et d'inclusion scolaire.

- Classes d'adaptation (CLAD). Ces classes sont destinées à accueillir les enfants qui, pour des raisons diverses, rencontrent des difficultés au niveau de l'enseignement élémentaire ;
- Classes pour l'inclusion scolaire (CLIS). Ces classes accueillent des élèves présentant un handicap physique, sensoriel, ou mental, mais pouvant tirer profit, en milieu scolaire ordinaire, d'une scolarité adaptée à leur âge, à leurs capacités, à la nature et à l'importance de leur handicap.

Écoles spécialisées

L'expression « écoles spécialisées » regroupe les quatre types d'écoles suivants :

- les écoles maternelles spécialisées sont des écoles dans lesquelles existent trois classes spécialisées ou plus (CLAD, classe de perfectionnement et CLIS) ;
- les écoles de plein air sont des écoles publiques accueillant, pour une durée limitée, des enfants dont l'état de santé rend souhaitable la mise en œuvre de précautions particulières ;
- les écoles autonomes de perfectionnement sont des écoles publiques communales dispensant une formation préprofessionnelle à des enfants présentant des déficiences intellectuelles légères ;
- les écoles de niveau élémentaire spécialisées sont des écoles dans lesquelles existent trois classes spécialisées ou plus (CLAD, classe de perfectionnement et CLIS).

Les écoles spécialisées sont comptées avec les écoles élémentaires.

 Sources : MENJVA-MESR DEPP

Enquête dans les écoles publiques et privées de l'enseignement préélémentaire et élémentaire.

 Pour en savoir plus

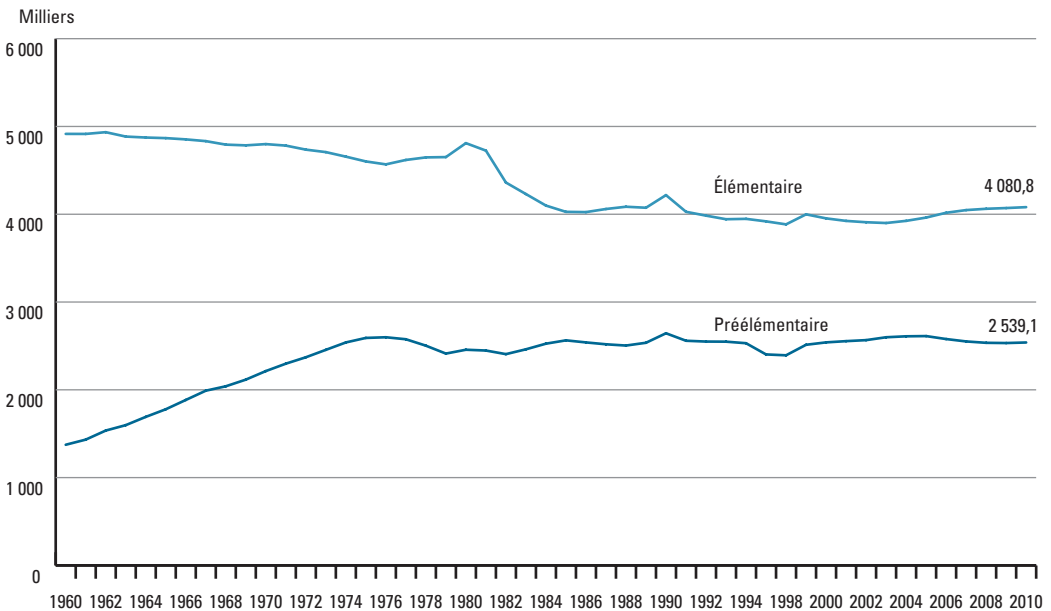
- Notes d'Information, 07.05, 08.01, 10.04, 11.09.

[1] Évolution des effectifs du premier degré (milliers) (France métropolitaine + DOM)

| | 2000 (1) | 2001 (1) | 2002 (1) | 2003 (1) | 2004 (1) | 2005 (1) | 2006 (1) | 2007 (1) | 2008 | 2009 | 2010 |
|----------------------------|----------------|----------------|----------------|----------------|----------------|----------------|----------------|----------------|----------------|----------------|----------------|
| Préélémentaire | | | | | | | | | | | |
| Public | 2 225,2 | 2 238,2 | 2 248,4 | 2 273,4 | 2 285,1 | 2 288,3 | 2 257,7 | 2 232,0 | 2 219,3 | 2 218,8 | 2 226,2 |
| Privé | 315,1 | 316,2 | 317,6 | 325,3 | 324,4 | 323,8 | 320,7 | 319,0 | 316,1 | 314,0 | 313,0 |
| Total | 2 540,3 | 2 554,4 | 2 566,0 | 2 598,7 | 2 609,5 | 2 612,1 | 2 578,4 | 2 551,0 | 2 535,4 | 2 532,8 | 2 539,1 |
| Part du public (%) | 87,6 | 87,6 | 87,6 | 87,5 | 87,6 | 87,6 | 87,6 | 87,5 | 87,5 | 87,6 | 87,7 |
| Élémentaire | | | | | | | | | | | |
| Public | 3 384,8 | 3 360,3 | 3 347,4 | 3 333,7 | 3 355,5 | 3 391,4 | 3 441,5 | 3 467,9 | 3 484,1 | 3 492,4 | 3 503,6 |
| Privé | 568,3 | 563,8 | 561,5 | 566,2 | 569,1 | 570,6 | 575,4 | 579,4 | 578,1 | 578,1 | 577,2 |
| Total | 3 953,0 | 3 924,1 | 3 908,9 | 3 900,0 | 3 924,6 | 3 962,0 | 4 016,9 | 4 047,3 | 4 062,2 | 4 070,5 | 4 080,8 |
| Part du public (%) | 85,6 | 85,6 | 85,6 | 85,5 | 85,5 | 85,6 | 85,7 | 85,7 | 85,8 | 85,8 | 85,9 |
| ASH | | | | | | | | | | | |
| Public | 53,9 | 51,9 | 49,8 | 49,1 | 47,5 | 46,7 | 45,3 | 43,7 | 42,7 | 40,5 | 41,2 |
| Privé | 4,7 | 4,6 | 4,5 | 4,3 | 3,9 | 3,8 | 3,5 | 3,1 | 3,3 | 3,3 | 3,2 |
| Total | 58,6 | 56,5 | 54,3 | 53,3 | 51,4 | 50,5 | 48,8 | 46,8 | 46,0 | 43,8 | 44,3 |
| Part du public (%) | 92,0 | 91,9 | 91,7 | 92,1 | 92,4 | 92,5 | 92,8 | 93,4 | 92,8 | 92,4 | 92,9 |
| Total premier degré | | | | | | | | | | | |
| Public | 5 663,9 | 5 650,4 | 5 645,6 | 5 656,2 | 5 688,1 | 5 726,4 | 5 744,5 | 5 743,6 | 5 746,1 | 5 751,7 | 5 770,9 |
| Privé | 888,1 | 884,6 | 883,6 | 895,8 | 897,4 | 898,2 | 899,6 | 901,5 | 897,5 | 895,4 | 893,3 |
| Total | 6 552,0 | 6 535,0 | 6 529,2 | 6 552,0 | 6 585,5 | 6 624,6 | 6 644,1 | 6 645,1 | 6 643,6 | 6 647,1 | 6 664,3 |
| Part du public (%) | 86,4 | 86,5 | 86,5 | 86,3 | 86,5 | 86,4 | 86,5 | 86,4 | 86,5 | 86,5 | 86,6 |

(1) Données estimées pour les départements manquants.

[2] Évolution des effectifs d'élèves de l'enseignement préélémentaire et élémentaire (1) (milliers) (France métropolitaine + DOM)



(1) Données indisponibles pour les rentrées de 1995 à 1996. À partir de 1999 : données pour la France métropolitaine et les DOM.

Présentation

Le premier degré est, dans chaque département, placé sous la responsabilité d'un inspecteur d'académie, directeur des services départementaux de l'éducation nationale (IA-DSDEN), qui organise le recrutement et la gestion administrative et pédagogique des personnels enseignants de ce niveau.

Le département est divisé en circonscriptions, chacune étant placée sous la responsabilité d'un inspecteur de l'éducation nationale (IEN). La circonscription comprend un certain nombre de secteurs scolaires.

En France métropolitaine et dans les DOM, 6 664 300 enfants sont scolarisés dans l'enseignement public et privé du premier degré, à la rentrée 2010-2011 [1]. On retrouve 268 600 d'entre eux dans les départements d'outre-mer.

Les écoles privées accueillent 13,6 % des effectifs du premier degré en France métropolitaine, et 7,9 % dans les DOM. Cette part est variable selon les départements : le secteur privé représente moins de 5 % de la scolarisation des effectifs du premier degré dans les départements de la Creuse, de la Haute-Corse, de la Moselle, de la Haute-Saône, de la Seine-et-Marne, du Bas-Rhin, de la Haute-Marne, alors que près de 50 % des élèves des départements de la Vendée et du Morbihan sont accueillis dans des écoles privées.

Définitions

Population scolaire du premier degré

Elle se compose des élèves du préélémentaire, de l'élémentaire et de l'ASH. L'enseignement préélémentaire est donné dans les écoles maternelles ou les sections maternelles des écoles élémentaires, l'enseignement élémentaire en très grande partie dans les écoles élémentaires. L'enseignement dispensé par les écoles spécialisées est inclus dans ce dernier. Voir « Définitions » en 3.2.

Les écoles privées

Elles sont, soit sous contrat simple (dans ce cas, seul le personnel enseignant est payé par l'État), soit sous contrat d'association (l'État prenant alors également en charge les dépenses de fonctionnement de l'externat), soit hors contrat. Sont comptabilisés ici les effectifs de tout l'enseignement privé du premier degré.

 Sources : MENJVA-MESR DEPP

Enquête dans les écoles publiques et privées de l'enseignement préélémentaire et élémentaire.

 Pour en savoir plus

- Notes d'Information, 07.05, 08.01, 10.04, 11.09.

[1] Effectifs d'élèves du premier degré par département et académie en 2010-2011

| Départements, académies | Public | Privé | Pu+ Pr | % Public | Départements, académies | Public | Privé | Pu+ Pr | % Public |
|-------------------------|----------------|---------------|----------------|-------------|------------------------------|------------------|----------------|------------------|-------------|
| Alpes-de-Haute-Provence | 14 095 | 745 | 14 840 | 95,0 | Meurthe-et-Moselle | 65 277 | 4 183 | 69 460 | 94,0 |
| Hautes-Alpes | 11 685 | 1 010 | 12 695 | 92,0 | Meuse | 17 876 | 1 298 | 19 174 | 93,2 |
| Bouches-du-Rhône | 176 223 | 22 188 | 198 411 | 88,8 | Moselle | 93 605 | 4 215 | 97 820 | 95,7 |
| Vaucluse | 50 200 | 5 943 | 56 143 | 89,4 | Vosges | 34 726 | 2 409 | 37 135 | 93,5 |
| Aix-Marseille | 252 203 | 29 886 | 282 089 | 89,4 | Nancy-Metz | 211 484 | 12 105 | 223 589 | 94,6 |
| Aisne | 53 890 | 4 204 | 58 094 | 92,8 | Loire-Atlantique | 91 720 | 49 089 | 140 809 | 65,1 |
| Oise | 85 385 | 5 384 | 90 769 | 94,1 | Maine-et-Loire | 54 689 | 33 724 | 88 413 | 61,9 |
| Somme | 50 956 | 8 210 | 59 166 | 86,1 | Mayenne | 22 866 | 11 466 | 34 332 | 66,6 |
| Amiens | 190 231 | 17 798 | 208 029 | 91,4 | Sarthe | 50 437 | 9 146 | 59 583 | 84,6 |
| Doubs | 50 053 | 4 335 | 54 388 | 92,0 | Vendée | 33 665 | 34 070 | 67 735 | 49,7 |
| Jura | 23 800 | 2 485 | 26 285 | 90,5 | Nantes | 253 377 | 137 495 | 390 872 | 64,8 |
| Haute-Saône | 23 594 | 1 126 | 24 720 | 95,4 | Alpes-Maritimes | 88 060 | 10 123 | 98 183 | 89,7 |
| Territoire-de-Belfort | 13 155 | 1 316 | 14 471 | 90,9 | Var | 87 964 | 5 917 | 93 881 | 93,7 |
| Besançon | 110 602 | 9 262 | 119 864 | 92,3 | Nice | 176 024 | 16 040 | 192 064 | 91,6 |
| Dordogne | 32 435 | 2 005 | 34 440 | 94,2 | Cher | 26 083 | 1 813 | 27 896 | 93,5 |
| Gironde | 127 543 | 12 289 | 139 832 | 91,2 | Eure-et-Loire | 42 710 | 4 284 | 46 994 | 90,9 |
| Landes | 33 310 | 2 384 | 35 694 | 93,3 | Indre | 18 786 | 1 336 | 20 122 | 93,4 |
| Lot-et-Garonne | 26 590 | 2 792 | 29 382 | 90,5 | Indre-et-Loire | 51 012 | 5 654 | 56 666 | 90,0 |
| Pyrénées-Atlantiques | 45 833 | 12 586 | 58 419 | 78,5 | Loir-et-Cher | 29 161 | 3 302 | 32 463 | 89,8 |
| Bordeaux | 265 711 | 32 056 | 297 767 | 89,2 | Loiret | 63 703 | 5 913 | 69 616 | 91,5 |
| Calvados | 60 080 | 9 230 | 69 310 | 86,7 | Orléans-Tours | 231 455 | 22 302 | 253 757 | 91,2 |
| Manche | 39 389 | 9 049 | 48 438 | 81,3 | Paris | 137 282 | 39 146 | 176 428 | 77,8 |
| Orne | 22 630 | 5 367 | 27 997 | 80,8 | Charente | 28 670 | 2 679 | 31 349 | 91,5 |
| Caen | 122 099 | 23 646 | 145 745 | 83,8 | Charente-maritime | 51 321 | 3 572 | 54 893 | 93,5 |
| Allier | 27 388 | 2 466 | 29 854 | 91,7 | Deux-Sèvres | 29 349 | 7 248 | 36 597 | 80,2 |
| Cantal | 10 436 | 1 688 | 12 124 | 86,1 | Mayenne | 35 514 | 4 601 | 40 115 | 88,5 |
| Haute-Loire | 15 691 | 7 476 | 23 167 | 67,7 | Poitiers | 144 854 | 18 100 | 162 954 | 88,9 |
| Puy-de-Dôme | 49 877 | 6 424 | 56 301 | 88,6 | Ardennes | 27 140 | 2 091 | 29 231 | 92,8 |
| Clermont-Ferrand | 103 392 | 18 054 | 121 446 | 85,1 | Aube | 27 991 | 2 375 | 30 366 | 92,2 |
| Corse-du-Sud | 11 078 | 589 | 11 667 | 95,0 | Marne | 50 063 | 6 284 | 56 347 | 88,8 |
| Haute-Corse | 12 916 | 355 | 13 271 | 97,3 | Haute-Marne | 16 400 | 852 | 17 252 | 95,1 |
| Corse | 23 994 | 944 | 24 938 | 96,2 | Reims | 121 594 | 11 602 | 133 196 | 91,3 |
| Seine-et-Marne | 151 226 | 7 466 | 158 692 | 95,3 | Côtes-d'Armor | 41 454 | 18 058 | 59 512 | 69,7 |
| Seine-Saint-Denis | 176 733 | 9 233 | 185 966 | 95,0 | Finistère | 57 325 | 32 506 | 89 831 | 63,8 |
| Val-de-Marne | 132 294 | 10 828 | 143 122 | 92,4 | Ille-et-Vilaine | 67 223 | 41 127 | 108 350 | 62,0 |
| Créteil | 460 253 | 27 527 | 487 780 | 94,4 | Morbihan | 38 373 | 37 066 | 75 439 | 50,9 |
| Côte d'or | 45 282 | 4 128 | 49 410 | 91,6 | Rennes | 204 375 | 128 757 | 333 132 | 61,3 |
| Nièvre | 17 458 | 1 028 | 18 486 | 94,4 | Eure | 60 287 | 4 534 | 64 821 | 93,0 |
| Saône-et-Loire | 47 481 | 3 876 | 51 357 | 92,5 | Seine-maritime | 116 205 | 11 286 | 127 491 | 91,1 |
| Yonne | 31 156 | 2 351 | 33 507 | 93,0 | Rouen | 176 492 | 15 820 | 192 312 | 91,8 |
| Dijon | 141 377 | 11 383 | 152 760 | 92,5 | Bas-Rhin | 99 590 | 5 070 | 104 660 | 95,2 |
| Ardèche | 23 430 | 8 347 | 31 777 | 73,7 | Haut-Rhin | 68 467 | 5 025 | 73 492 | 93,2 |
| Drôme | 44 590 | 6 540 | 51 130 | 87,2 | Strasbourg | 168 057 | 10 095 | 178 152 | 94,3 |
| Isère | 118 777 | 11 611 | 130 388 | 91,1 | Ariège | 12 383 | 1 017 | 13 400 | 92,4 |
| Savoie | 37 465 | 3 779 | 41 244 | 90,8 | Aveyron | 18 865 | 6 067 | 24 932 | 75,7 |
| Haute-Savoie | 67 776 | 10 047 | 77 823 | 87,1 | Haute-Garonne | 106 720 | 10 898 | 117 618 | 90,7 |
| Grenoble | 292 038 | 40 324 | 332 362 | 87,9 | Gers | 14 342 | 1 934 | 16 276 | 88,1 |
| Nord | 235 660 | 63 823 | 299 483 | 78,7 | Lot | 13 405 | 1 223 | 14 628 | 91,6 |
| Pas-de-Calais | 147 076 | 20 933 | 168 009 | 87,5 | Hautes-Pyrénées | 17 324 | 2 532 | 19 856 | 87,2 |
| Lille | 382 736 | 84 756 | 467 492 | 81,9 | Tarn | 29 741 | 5 472 | 35 213 | 84,5 |
| Corrèze | 19 055 | 1 301 | 20 356 | 93,6 | Tarn-et-Garonne | 22 881 | 2 892 | 25 773 | 88,8 |
| Creuse | 8 974 | 165 | 9 139 | 98,2 | Toulouse | 235 661 | 32 035 | 267 696 | 88,0 |
| Haute-Vienne | 30 103 | 1 775 | 31 878 | 94,4 | Yvelines | 146 761 | 14 505 | 161 266 | 91,0 |
| Limoges | 58 132 | 3 241 | 61 373 | 94,7 | Essonne | 133 315 | 7 112 | 140 427 | 94,9 |
| Ain | 59 856 | 6 505 | 66 361 | 90,2 | Hauts de Seine | 145 306 | 16 946 | 162 252 | 89,6 |
| Loire | 60 225 | 17 094 | 77 319 | 77,9 | Val d'Oise | 134 348 | 7 318 | 141 666 | 94,8 |
| Rhône | 153 582 | 31 972 | 185 554 | 82,8 | Versailles | 559 730 | 45 881 | 605 611 | 92,4 |
| Lyon | 273 663 | 55 571 | 329 234 | 83,1 | France métropolitaine | 5 523 485 | 872 230 | 6 395 715 | 86,4 |
| Aude | 30 819 | 2 166 | 32 985 | 93,4 | Guadeloupe | 52 883 | 6 004 | 58 887 | 89,8 |
| Gard | 63 671 | 8 323 | 71 994 | 88,4 | Guyane | 40 371 | 2 550 | 42 921 | 94,1 |
| Hérault | 89 593 | 11 510 | 101 103 | 88,6 | Martinique | 41 750 | 3 362 | 45 112 | 92,5 |
| Lozère | 4 645 | 2 591 | 7 236 | 64,2 | La Réunion | 112 452 | 9 192 | 121 644 | 92,4 |
| Pyrénées-orientales | 37 941 | 3 814 | 41 755 | 90,9 | DOM | 247 456 | 21 108 | 268 564 | 92,1 |
| Montpellier | 226 669 | 28 404 | 255 073 | 88,9 | France métro. + DOM | 5 770 941 | 893 338 | 6 664 279 | 86,6 |

Présentation

À la rentrée 2010, 2 539 100 enfants sont scolarisés dans l'enseignement préélémentaire [1]. Les effectifs de l'enseignement préélémentaire augmentent légèrement dans le secteur public par rapport à l'année précédente (+ 0,3 %) alors qu'ils sont en baisse dans le secteur privé (- 0,3 %). La diminution du nombre d'écoliers âgés de 2 ans se poursuit (- 10,0 % dans le secteur public et - 7,7 % dans le secteur privé). En effet, tout enfant doit être accueilli à l'âge de trois ans sur demande de la famille, alors que les enfants de 2 ans ne sont accueillis en priorité que dans les écoles en zones sociales défavorisées.

En France métropolitaine et dans les DOM, le taux de scolarisation des enfants de 2 à 5 ans s'élève à 77,7 % [2]. Ce taux connaît une baisse sensible depuis 2000, date à laquelle il s'élevait à 84,1 %. Cette baisse s'explique essentiellement par la diminution des enfants scolarisés à l'âge de 2 ans (soit 13,6 % en 2010 contre 34,5 % en 2000) [3]. Cette tendance est également due à la pression démographique : le nombre d'enfants scolarisés est resté relativement stable sur la période alors que le nombre d'enfants scolarisables a augmenté.

Définitions

Âge

L'âge est le nombre d'années révolues au 31 décembre 2010 pour l'année scolaire 2010-2011. Ainsi, les enfants âgés de 2 ans en 2010-2011 sont nés en 2008.

Préélémentaire

Les enfants sont accueillis soit dans les écoles maternelles, soit dans des écoles élémentaires comportant une classe maternelle ou une section maternelle au sein d'une classe à plusieurs niveaux, soit dans des écoles spécialisées.

Population scolarisable

La population scolarisable correspond au recensement par âge des enfants qui ont l'âge d'être scolarisé. Les effectifs par âge sont publiés chaque année par l'INSEE dans les Bulletins mensuels de statistiques (BMS) de janvier. Les estimations démographiques, diffusées par l'INSEE en 2011, ont été calées sur le recensement rénové de la population (RRP).

 Sources : MENJVA-MESR DEPP

Enquête dans les écoles publiques et privées de l'enseignement préélémentaire et élémentaire.

 Pour en savoir plus

- Notes d'Information, 07.05, 08.01, 10.04, 11.09.

[1] Répartition des effectifs du préélémentaire par âge

(France métropolitaine, France métropolitaine + DOM, Public + Privé)

| | Rentrée 2010-2011 | | | | | | Rappel 2009-2010 | | |
|---------------|-----------------------|----------------|------------------|-----------------------------|----------------|------------------|-----------------------------|----------------|------------------|
| | France métropolitaine | | | France métropolitaine + DOM | | | France métropolitaine + DOM | | |
| | Public | Privé | Total | Public | Privé | Total | Public | Privé | Total |
| 2 ans | 82 527 | 26 482 | 109 009 | 84 852 | 26 806 | 111 658 | 94 240 | 29 031 | 123 271 |
| % | 3,9 | 8,7 | 4,5 | 3,8 | 8,6 | 4,4 | 4,2 | 9,2 | 4,9 |
| 3 ans | 676 081 | 90 958 | 767 039 | 704 133 | 93 134 | 797 267 | 713 451 | 94 133 | 807 584 |
| % | 31,7 | 29,7 | 31,4 | 31,6 | 29,8 | 31,4 | 32,2 | 30,0 | 31,9 |
| 4 ans | 696 014 | 93 730 | 789 744 | 725 795 | 96 027 | 821 822 | 706 261 | 94 361 | 800 622 |
| % | 32,6 | 30,6 | 32,3 | 32,6 | 30,7 | 32,4 | 31,8 | 30,0 | 31,6 |
| 5 ans | 672 775 | 93 147 | 765 921 | 702 469 | 95 480 | 797 948 | 696 083 | 94 928 | 791 011 |
| % | 31,5 | 30,5 | 31,4 | 31,6 | 30,5 | 31,4 | 31,4 | 30,2 | 31,2 |
| 6 ans et plus | 8 324 | 1 508 | 9 833 | 8 906 | 1 532 | 10 439 | 8 781 | 1 567 | 10 348 |
| % | 0,4 | 0,5 | 0,4 | 0,4 | 0,5 | 0,4 | 0,4 | 0,5 | 0,4 |
| Total | 2 135 721 | 305 825 | 2 441 546 | 2 226 155 | 312 979 | 2 539 134 | 2 218 816 | 314 020 | 2 532 836 |
| % | 100,0 | 100,0 | 100,0 | 100,0 | 100,0 | 100,0 | 100,0 | 100,0 | 100,0 |

[2] Taux de scolarisation par âge (1)

(France métropolitaine + DOM, Public + Privé)

| | France métropolitaine | | | | | | | |
|-------------------------|-----------------------|-------------|-------------|-------------|-------------|-------------|-------------|-------------|
| | 1960 | 1970 | 1975 | 1980 | 1985 | 1990 (2) | 1994 | 2000 |
| 2 ans | 9,9 | 17,9 | 26,6 | 35,7 | 31,9 | 35,2 | 35,3 | 35,4 |
| 3 ans | 36,0 | 61,1 | 80,4 | 89,9 | 93,3 | 98,2 | 100,0 | 100,0 |
| 4 ans | 62,6 | 87,3 | 97,3 | 100,0 | 100,0 | 100,0 | 100,0 | 100,0 |
| 5 ans | 91,4 | 100,0 | 100,0 | 100,0 | 99,7 | 99,4 | 100,0 | 100,0 |
| Ensemble 2-5 ans | 50,0 | 65,4 | 75,9 | 82,1 | 82,6 | 83,6 | 84,9 | 84,7 |

| | France métropolitaine + DOM | | | | | | | | | |
|-------------------------|-----------------------------|-------------|-------------|-------------|-------------|-------------|-------------|-------------|-------------|-------------|
| | 1999 (3) | 2000 | 2003 | 2004 | 2005 | 2006 | 2007 | 2008 | 2009 | 2010 |
| 2 ans | 34,6 | 34,5 | 29,2 | 25,9 | 24,5 | 22,9 | 20,9 | 18,1 | 15,2 | 13,6 |
| 3 ans | 100,0 | 100,0 | 100,0 | 100,0 | 100,0 | 100,0 | 100,0 | 100,0 | 100,0 | 100,0 |
| 4 ans | 100,0 | 100,0 | 100,0 | 100,0 | 100,0 | 100,0 | 100,0 | 100,0 | 100,0 | 100,0 |
| 5 ans | 100,0 | 100,0 | 100,0 | 100,0 | 100,0 | 100,0 | 100,0 | 100,0 | 100,0 | 100,0 |
| Ensemble 2-5 ans | 84,2 | 84,1 | 82,5 | 81,9 | 81,4 | 80,6 | 79,7 | 78,4 | 77,9 | 77,7 |

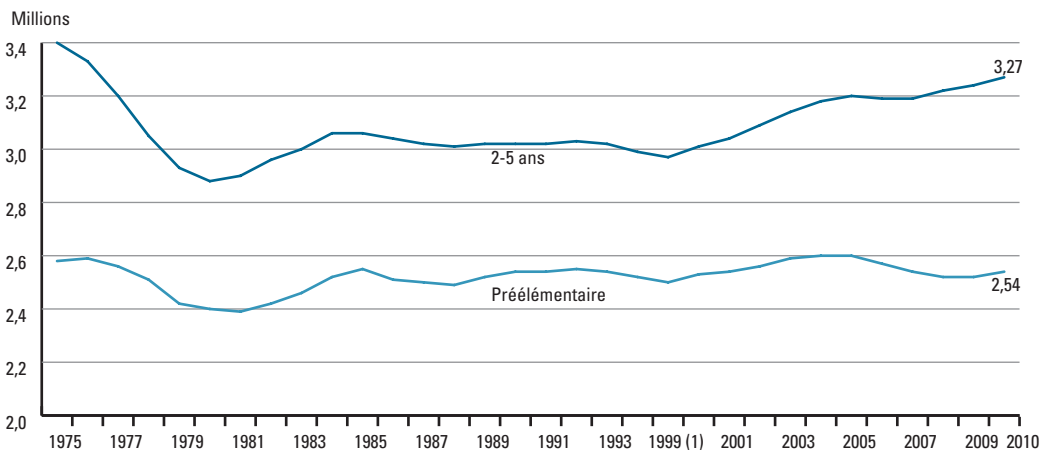
(1) Y compris les effectifs des écoles spécialisées à partir de 1985-1986.

(2) Les pourcentages d'enfants scolarisés ont été recalculés à partir de 1990, suite aux résultats du recensement de la population de 1999.

(3) Les taux de scolarisation de 1999 à 2009 ont été réajustés par rapport aux estimations de population au 1^{er} janvier 2011, estimations basées sur le recensement rénové de la population (RRP).

[3] Évolution de la population scolarisable et de la population scolarisée

(France métropolitaine jusqu'en 1998, puis France métro + DOM, Public + Privé)



(1) À partir de 1999, données pour la France métropolitaine et les DOM.

Présentation

L'année scolaire 2010-2011 constitue une année de continuité dans la mise en place de l'enseignement des langues vivantes à l'école élémentaire engagée avec la loi d'orientation et de programme pour l'avenir de l'école, et complétée par le plan de renforcement de la pratique des langues vivantes étrangères à l'école en février 2008.

À la rentrée 2010, 99,3 % des classes du secteur public accueillant des élèves de cycle III (CE2, CM1 et CM2) bénéficient d'un enseignement de langues vivantes. Cette proportion s'élève à 99,1 % pour les CE2, en baisse sensible par rapport à 2009. Le principal effort porte maintenant sur le CE1, dont la couverture, pour les écoles publiques, est proche de 87 % (contre 82 % des classes en 2009, 72 % en 2008, 52 % en 2007, et 9 % en 2006).

S'agissant de l'enseignement privé sous contrat, ce taux de couverture s'établit à 96,5 % pour le cycle III, en légère augmentation par rapport aux années précédentes.

Dans le secteur public, l'anglais est la langue la plus étudiée à l'école, puisque 90,1 % des groupes bénéficient de l'enseignement de cette langue. L'allemand, malgré une légère baisse, maintient sa place de deuxième langue la plus étudiée avec 8,6 % des groupes.

Dans le secteur privé, la part de l'anglais reste plus importante que dans le secteur public (95,3 % des groupes), la part de l'enseignement de l'allemand (5,9 %) y est moindre.

Définitions

Champ de l'enquête

Les données recueillies auprès des inspections académiques en 2010-2011, comme lors des années précédentes, concernent l'enseignement des langues vivantes étrangères et régionales dans tous les niveaux de l'école élémentaire. Cet enseignement est régi par les nouveaux programmes de juin 2008 qui donnent aux langues vivantes le statut de discipline à part entière avec un horaire et un programme précis. Tous les dispositifs préexistants (initiation, sensibilisation) sont exclus de cette enquête qui porte sur l'enseignement d'une langue vivante dans le cadre des programmes.

[1] Évolution de la proportion d'élèves de cycle III bénéficiant d'un enseignement de langues vivantes étrangères (%)

(France métropolitaine + DOM)

| | Public | | Privé sous contrat | |
|-----------|-----------|----------|--------------------|----------|
| | Cycle III | dont CE2 | Cycle III | dont CE2 |
| 2001-2002 | 71,9 | 24,7 | 71,9 | 22,8 |
| 2002-2003 | 83,8 | 55,7 | 80,9 | 59,6 |
| 2003-2004 | 89,6 | 70,6 | 89,8 | 73,8 |
| 2004-2005 | 93,3 | 81,0 | 85,5 | 61,1 |
| 2005-2006 | 97,5 | 92,9 | 88,5 | 81,2 |
| 2006-2007 | 98,5 | 97,5 | 91,0 | 87,2 |
| 2007-2008 | 99,3 | 99,0 | 94,1 | 92,2 |
| 2008-2009 | 99,9 | 99,7 | 94,0 | 92,2 |
| 2009-2010 | 99,9 | 99,7 | 96,3 | 95,0 |
| 2010-2011 | 99,3 | 99,1 | 96,5 | 95,6 |

[2] Évolution de la proportion des groupes d'élèves (hors CP) selon la langue étudiée (%)

(France métropolitaine + DOM)

| | Allemand | Anglais | Arabe | Espagnol | Italien | Portugais |
|---------------------------|----------|---------|-------|----------|---------|-----------|
| Public | | | | | | |
| 2001-2002 | 18,6 | 76,4 | 0,1 | 2,0 | 1,1 | 0,2 |
| 2002-2003 | 16,4 | 78,6 | 0,1 | 2,2 | 1,3 | 0,3 |
| 2003-2004 | 15,1 | 79,6 | 0,2 | 2,4 | 1,0 | 0,2 |
| 2004-2005 | 11,5 | 81,6 | 0,1 | 2,0 | 1,1 | 0,3 |
| 2005-2006 | 13,1 | 82,6 | 0,1 | 2,3 | 1,1 | 0,3 |
| 2006-2007 | 10,6 | 86,0 | 0,2 | 1,8 | 0,9 | 0,2 |
| 2007-2008 | 11,3 | 87,3 | - | 1,7 | 1,0 | 0,2 |
| 2008-2009 | 10,8 | 87,7 | 0,0 | 1,6 | 0,9 | 0,2 |
| 2009-2010 | 9,1 | 89,3 | 0,0 | 1,5 | 0,8 | 0,1 |
| 2010-2011 | 8,6 | 90,1 | 0,0 | 1,5 | 0,7 | 0,1 |
| Privé sous contrat | | | | | | |
| 2007-2008 | 7,2 | 94,0 | 0,1 | 1,8 | 0,4 | 0,0 |
| 2008-2009 | 9,0 | 92,2 | 0,0 | 1,8 | 0,3 | 0,1 |
| 2009-2010 | 5,9 | 95,1 | 0,0 | 1,3 | 0,3 | 0,0 |
| 2010-2011 | 5,9 | 95,3 | 0,0 | 1,3 | 0,1 | 0,0 |

Présentation

Au cours de l'année scolaire 2010-2011, 126 300 élèves handicapés sont scolarisés dans les écoles du premier degré, dont les deux tiers dans une classe ordinaire [1]. Les élèves handicapés sont scolarisés en classe ordinaire entre 3 et 5 ans, mais majoritairement en CLIS passé l'âge de 9 ans. La part de la scolarisation collective augmente avec l'âge. Elle concerne 6 % des enfants âgés de 6 ans, 38 % de ceux âgés de 8 ans, et plus de la moitié des élèves handicapés de 10 ans et plus. Les élèves handicapés sont, en moyenne, plus âgés : 15 % ont plus de 10 ans contre 2 % pour l'ensemble des élèves du premier degré.

Un tiers des élèves handicapés scolarisés dans le premier degré sont des filles. Cette proportion est légèrement plus élevée en CLIS.

39 % des élèves bénéficient d'un accompagnement par un auxiliaire de vie scolaire individuel, comme le prévoient les mesures de compensation du plan personnalisé de scolarisation (PPS) de l'élève handicapé [2]. L'accompagnement est assuré par un assistant d'éducation (38 % des cas) ou par un emploi de vie scolaire. 8 500 élèves bénéficient d'un accompagnement sur l'intégralité du temps scolaire, soit 7 % des élèves handicapés scolarisés dans le premier degré. Ce type d'accompagnement bénéficie surtout aux élèves souffrant de troubles moteurs, de plurihandicap, de troubles psychiques et de troubles du langage et de la parole.

5 % des élèves handicapés scolarisés individuellement dans le premier degré bénéficient d'un accompagnement par un enseignant spécialisé, 8 % de la fourniture de matériel pédagogique adapté (clavier braille, périphériques adaptés, logiciels spécifiques,...) [3]. Presque la moitié des déficients visuels, un quart des déficients auditifs, ainsi que trois handicapés moteurs sur dix disposent de matériel pédagogique adapté.

Définitions

Classification des principales déficiences présentées par les élèves

- Les troubles intellectuels et cognitifs concernent les déficiences intellectuelles. Les troubles envahissants du développement (TED), dont l'autisme, sont à classer dans cette catégorie alors qu'ils étaient précédemment rangés parmi les troubles psychiques.
- Les troubles psychiques recouvrent les troubles de la personnalité, les troubles du comportement.
- Les troubles du langage et de la parole ont remplacé les troubles spécifiques des apprentissages et comprennent la dyslexie, la dysphasie...
- Les troubles auditifs concernent non seulement l'oreille mais aussi ses structures annexes et leurs fonctions. La subdivision la plus importante des déficiences auditives concerne les déficiences de la fonction de l'ouïe.
- Les troubles visuels regroupent les cécités, les autres déficiences de l'acuité visuelle ainsi que les troubles de la vision (champ visuel, couleur, poursuite oculaire).
- Les troubles moteurs sont une limitation plus ou moins grave de la faculté de se mouvoir ; ils peuvent être d'origine cérébrale, spinale, ostéo-articulaire ou musculaire. Les dyspraxies doivent y être répertoriées.
- Les troubles viscéraux sont des déficiences des fonctions cardio-respiratoires, digestives, hépatiques, rénales, urinaires, ou de reproduction, déficiences métaboliques, déficiences immuno-hématologiques, les troubles liés à une pathologie cancéreuse, toutes les maladies chroniques entraînant la mise en place d'aménagements ou l'intervention de personnels.
- Plusieurs troubles. Association de plusieurs déficiences de même importance.

Scolarisation individuelle, scolarisation collective

Voir 1.6.

PPS

Projet personnalisé de scolarisation (voir 4.21).

AVS-I et EVS-I

L'auxiliaire de vie scolaire individuel (AVS-I) a pour mission exclusive l'aide à l'accueil et à la scolarisation d'un seul élève handicapé. Ses interventions sont définies en concertation avec l'enseignant (aide pour l'écriture, installation de matériel au sein de la classe, accompagnement lors des repas, des interclasses, des sorties scolaires...). Cet accompagnement peut se faire pendant l'intégralité du temps de présence de l'enfant à l'école (temps plein), que l'enfant soit scolarisé à temps complet ou à temps partiel. Il peut se limiter à certaines périodes du temps scolaire (temps partiel). Les fonctions sont exercées par un assistant d'éducation (AVS-I dans le tableau [2]) ou par une personne recrutée dans le cadre d'un contrat aidé (EVS-I, emploi de vie scolaire dans le tableau [2]).

 Sources : MENJVA-MESR DEPP et MENJVA DGESCO
Enquête n° 3 relative aux élèves porteurs de maladies invalidantes ou de handicaps scolarisés dans le premier degré.

 Pour en savoir plus

- Note d'Information, 07.23.

[1] Répartition selon l'âge, le sexe et le type de scolarisation des élèves handicapés dans le premier degré en 2010-2011

(France métropolitaine + DOM, Public + Privé)

| | Scolarisation en classe ordinaire | | | Scolarisation en CLIS | | | Ensemble | | |
|----------------|-----------------------------------|--------------|-------------|-----------------------|--------------|-------------|----------------|--------------|-------------|
| | Total | % | % filles | Total | % | % filles | Total | % | % filles |
| 2 et 3 ans | 2 906 | 3,5 | 35,5 | 27 | 0,1 | 37,0 | 2 933 | 2,3 | 35,6 |
| 4 ans | 6 576 | 7,9 | 32,2 | 75 | 0,2 | 26,7 | 6 651 | 5,3 | 32,2 |
| 5 ans | 9 919 | 11,9 | 30,0 | 136 | 0,3 | 39,0 | 10 055 | 8,0 | 30,1 |
| 6 ans | 12 776 | 15,3 | 29,9 | 756 | 1,8 | 32,1 | 13 532 | 10,7 | 30,0 |
| 7 ans | 10 938 | 13,1 | 29,7 | 3 956 | 9,2 | 33,6 | 14 894 | 11,8 | 30,7 |
| 8 ans | 10 804 | 13,0 | 29,0 | 6 744 | 15,7 | 35,9 | 17 548 | 13,9 | 31,6 |
| 9 ans | 11 010 | 13,2 | 28,5 | 9 504 | 22,1 | 37,9 | 20 514 | 16,2 | 32,8 |
| 10 ans | 10 805 | 13,0 | 28,0 | 10 724 | 24,9 | 37,9 | 21 529 | 17,0 | 32,9 |
| 11 ans | 6 775 | 8,1 | 28,6 | 10 124 | 23,6 | 38,4 | 16 899 | 13,4 | 34,5 |
| 12 ans et plus | 800 | 1,0 | 32,5 | 939 | 2,2 | 35,3 | 1 739 | 1,4 | 34,0 |
| Total | 83 309 | 100,0 | 29,6 | 42 985 | 100,0 | 37,1 | 126 294 | 100,0 | 32,2 |

Lecture - 15,3 % des élèves handicapés scolarisés en classe ordinaire ont 6 ans. 29,9 % de ces élèves de 6 ans sont des filles.

[2] Répartition selon la déficience et le type d'accompagnement individuel en 2010-2011

(France métropolitaine + DOM, Public + Privé)

| | Accompagnement individuel | | | | Pas d'accompagnement individuel | Total |
|-------------------------------------|---------------------------|---------------|--------------------|---------------|---------------------------------|----------------|
| | AVS-individuel (1) | | EVS-individuel (1) | | | |
| | Temps plein | Temps partiel | Temps plein | Temps partiel | | |
| Troubles intellectuels et cognitifs | 1 159 | 5 226 | 1 916 | 9 136 | 44 443 | 61 880 |
| Troubles du psychisme | 753 | 3 736 | 1 133 | 6 716 | 11 058 | 23 396 |
| Troubles du langage et de la parole | 100 | 2 097 | 155 | 3 478 | 6 578 | 12 408 |
| Troubles auditifs | 83 | 305 | 54 | 462 | 3 139 | 4 043 |
| Troubles visuels | 79 | 305 | 95 | 425 | 1 544 | 2 448 |
| Troubles viscéraux | 133 | 326 | 234 | 496 | 2 198 | 3 387 |
| Troubles moteurs | 669 | 1 724 | 798 | 2 495 | 3 796 | 9 482 |
| Plusieurs troubles associés | 444 | 1 291 | 586 | 1 885 | 3 218 | 7 424 |
| Autres troubles | 53 | 316 | 55 | 405 | 997 | 1 826 |
| Total | 3 473 | 15 326 | 5 026 | 25 498 | 76 971 | 126 294 |
| % | 2,7 | 12,1 | 4,0 | 20,2 | 60,9 | 100,0 |

(1) Voir « Définitions ».

[3] Accompagnement et aide selon la déficience des élèves handicapés scolarisés en 2010-2011

(France métropolitaine + DOM, Public + Privé)

| Déficiences | % d'élèves aidés par un enseignant spécialisé (1) | % d'élèves bénéficiant de matériel adapté | % d'élèves bénéficiant de transport spécifique |
|-------------------------------------|---|---|--|
| Troubles intellectuels et cognitifs | 4,0 | 3,3 | 27,6 |
| Troubles du psychisme | 4,1 | 2,8 | 10,9 |
| Troubles du langage et de la parole | 4,0 | 9,1 | 9,6 |
| Troubles auditifs | 20,4 | 24,8 | 21,3 |
| Troubles visuels | 14,1 | 46,2 | 14,4 |
| Troubles viscéraux | 1,4 | 3,9 | 5,3 |
| Troubles moteurs | 4,5 | 30,0 | 17,3 |
| Plusieurs troubles associés | 4,9 | 13,1 | 17,9 |
| Autres troubles | 1,3 | 3,8 | 6,4 |
| Total | 4,9 | 7,9 | 20,0 |

(1) Ne concerne que les élèves scolarisés en classe ordinaire.

Présentation

Un cinquième des 126 300 élèves handicapés scolarisés dans le premier degré fréquente une école à temps plein [1]. La scolarisation à temps partiel concerne surtout les élèves qui fréquentent une classe ordinaire de niveau préélémentaire. Tous modes de scolarisation confondus (individuel et collectif), 83 % des élèves scolarisés à temps partiel ont un temps de scolarisation hebdomadaire égal ou supérieur à un mi-temps.

Les élèves scolarisés à temps partiel peuvent également bénéficier d'une scolarité complémentaire dans un établissement hospitalier ou médico-social (18 %) et/ou d'une prise en charge thérapeutique (rééducation, soins,...) au sein de ces établissements ou par des intervenants libéraux (94 %).

43 000 élèves en situation de handicap fréquentent une CLIS, dont 94 % dans l'enseignement public [2]. À la rentrée scolaire 2010-2011, les effectifs de CLIS progressent de 4,7 %, évolution légèrement supérieure à celle observée depuis 2008 (+ 1,8 % en moyenne).

Les élèves de CLIS représentent 1,1 % de l'ensemble des élèves de l'enseignement élémentaire, public et privé. La part de la scolarisation collective par rapport aux effectifs de l'enseignement primaire varie selon les académies [3]. Les taux les plus forts se rencontrent notamment dans les départements d'outre-mer, à l'exception de la Martinique ainsi que dans les académies de Lille, Caen, Clermont-Ferrand et Amiens (1,4 % et plus). Les taux les plus faibles se trouvent dans les académies franciliennes (moins de 0,9 %).

Définitions

Les principaux dispositifs de scolarisation des jeunes en situation de handicap

- **La scolarisation en milieu ordinaire** : dans une école ou un établissement scolaire du second degré.

- **La scolarisation individuelle** : dans une classe ordinaire au sein d'une école ou d'un établissement scolaire du second degré. Elle peut se faire sans aucune aide particulière ou s'accompagner d'aménagements divers lorsque la situation de l'élève l'exige.

- **La scolarisation collective** : lorsque l'exigence d'une scolarité dans une classe ordinaire est incompatible avec la situation ou l'état de santé du jeune, il peut être scolarisé dans une classe pour l'inclusion scolaire (CLIS) dans l'enseignement élémentaire, ou dans une unité localisée pour l'inclusion scolaire (ULIS) dans le second degré. Encadré par un enseignant spécialisé, l'élève y reçoit un enseignement adapté à ses besoins spécifiques et correspondant aux objectifs de son PPS (projet personnalisé de scolarisation).

L'orientation vers une CLIS ou une ULIS se fait sur décision de la Commission des droits et de l'autonomie des personnes handicapées (CDAPH) qui siège au sein de la maison départementale du handicap (MDPH). Elle se fait sur la base du PPS de l'élève.

Il existe quatre types de CLIS

- Les CLIS 1, destinées principalement aux élèves souffrant de troubles des fonctions cognitives ou mentales.

- Les CLIS 2, destinées principalement aux élèves en situation de handicap auditif.

- Les CLIS 3, destinées principalement aux élèves en situation de handicap visuel.

- Les CLIS 4, destinées principalement aux élèves en situation de handicap moteur.

SEGPA

Section d'enseignement général et professionnel adapté. Voir 4.19.

EREA

Établissement régional d'enseignement adapté. Voir 4.19.

[1] Temps de scolarisation des élèves handicapés scolarisés dans le premier degré en 2010-2011

(France métropolitaine + DOM, Public + Privé)

| Mode de scolarisation | Niveau (1) | Temps complet | Temps partiel | | | | Total (%) | Total premier degré |
|-----------------------|---------------|----------------|--------------------|---------------------|-----------------------|---------------------|-------------|---------------------|
| | | | De 0,5 à 1 journée | De 1,5 à 2 journées | De 2,5 à 3,5 journées | Total temps partiel | | |
| Classe ordinaire | Prélémentaire | 16 118 | 1 642 | 5 899 | 3 806 | 11 347 | 41,3 | 27 465 |
| | Élémentaire | 50 162 | 470 | 1 352 | 3 860 | 5 682 | 10,2 | 55 844 |
| | Total | 66 280 | 2 112 | 7 251 | 7 666 | 17 029 | 20,4 | 83 309 |
| CLIS | Prélémentaire | 5 364 | 297 | 945 | 965 | 2 207 | 29,2 | 7 571 |
| | Élémentaire | 31 281 | 185 | 954 | 2 994 | 4 133 | 11,7 | 35 414 |
| | Total | 36 645 | 482 | 1 899 | 3 959 | 6 340 | 14,7 | 42 985 |
| Total | | 102 925 | 2 594 | 9 150 | 11 625 | 23 369 | 18,5 | 126 294 |

(1) Niveau estimé pour les élèves de CLIS.

Lecture - 18,5 % (soit 23 369 élèves) des élèves handicapés scolarisés dans le premier degré sont scolarisés à temps partiel.

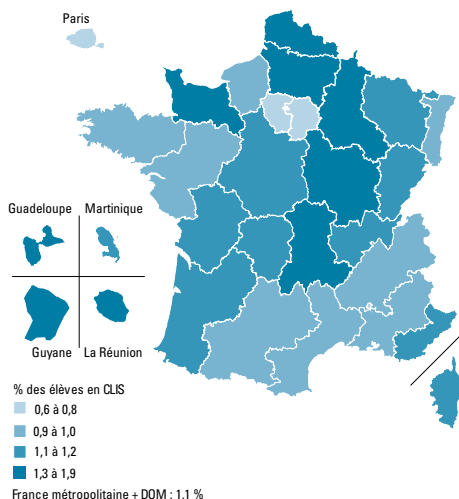
[2] Évolution des effectifs de CLIS

(France métropolitaine + DOM, Public + Privé)

| | 1980 1981 | 1990 1991 | 1999 2000 | 2004 2005 | 2006 2007 | 2007 2008 | 2008 2009 | 2009 2010 | 2010 2011 |
|--------------------|---------------|---------------|---------------|---------------|---------------|---------------|---------------|---------------|---------------|
| Public | 90 090 | 61 632 | 42 205 | 35 754 | 37 669 | 37 432 | 37 958 | 38 684 | 40 426 |
| Privé | 5 394 | 3 876 | 2 585 | 1 830 | 2 015 | 2 202 | 2 273 | 2 367 | 2 559 |
| Total | 95 484 | 65 508 | 44 790 | 37 584 | 39 684 | 39 634 | 40 231 | 41 051 | 42 985 |
| Part du Public (%) | 94,4 | 94,1 | 94,2 | 95,1 | 94,9 | 94,4 | 94,4 | 94,2 | 94,0 |

[3] Part des effectifs scolaires en CLIS par rapport aux effectifs du niveau élémentaire en 2010-2011 (%)

(Public + Privé)



Présentation

À la rentrée 2010, en France métropolitaine et dans les DOM, 759 800 élèves sont entrés en sixième, dont 94 800 avec au moins un an de retard (13,2 %) [1]. Ce taux est inférieur de 4 points à celui de la rentrée 2004 (17,2 %). Cette tendance à la baisse est continue depuis une vingtaine d'années et reflète les politiques éducatives visant à limiter les redoublements pendant la scolarité élémentaire. Le pourcentage d'élèves arrivant en sixième avec deux ans de retard ou plus est très faible (0,4 %).

On observe de grandes disparités de retard scolaire selon l'origine sociale de l'élève [2]. Ainsi, les enfants de personnes qui se déclarent sans activité sont beaucoup plus fréquemment en retard scolaire que les enfants de cadres (29,1 % contre 3,9 %).

Quelle que soit la profession des parents, les filles sont moins fréquemment en retard que les garçons (11,8 % contre 14,7 %).

L'environnement de l'établissement d'origine apparaît également comme un facteur important puisque la part des élèves en retard venant d'une école publique appartenant aux réseaux « ambition réussite » (RAR) est presque deux fois plus importante que celle des élèves venant d'une école n'appartenant pas à ces réseaux (24,7 % contre 13,3 %) [3].

Définitions

Champ

Établissements sous tutelle du ministère de l'éducation nationale, de la jeunesse et de la vie associative.

L'âge

L'âge indiqué est le nombre d'années révolues au 31 décembre de l'année scolaire considérée ; ainsi, les élèves de 11 ans à la rentrée 2010-2011 sont nés durant l'année 1999.

L'âge théorique

C'est l'âge de l'élève qui, entré en CP à 6 ans, parcourt sa scolarité sans redoublement ni saut de classe : ainsi, l'âge théorique à l'entrée en sixième est 11 ans. Un élève qui est dans ce cas est dit « à l'heure ».

RAR

Réseau « ambition réussite ». Ces réseaux concernant les écoles maternelles et primaires et les collèges sont centrés autour d'un « collège de référence ». Voir 2.15.

À la rentrée 2010, de façon expérimentale, le programme ECLAIR (écoles, collèges, lycée pour l'ambition, l'innovation et la réussite) a été mis en place dans 105 établissements (Circulaire n° 2010-096 du 7/07/2010). Il sera étendu à la rentrée 2011.

 Sources : MENJVA-MESR DEPP

Système d'information SCOLARITÉ et enquête n° 16 auprès des établissements privés hors contrat.

Pour en savoir plus

- J.-P. Caille, « Le redoublement à l'école élémentaire et dans l'enseignement secondaire », *Éducation & formations*, n° 69, MEN-DEP, juillet 2004.
- O. Cosnefroy, T. Rocher, « Le redoublement au cours de la scolarité obligatoire : nouvelles analyses, mêmes constats », *Éducation & formations*, n° 70, MEN-DEP, décembre 2004.

[1] Évolution du retard à l'entrée en sixième par secteur d'enseignement

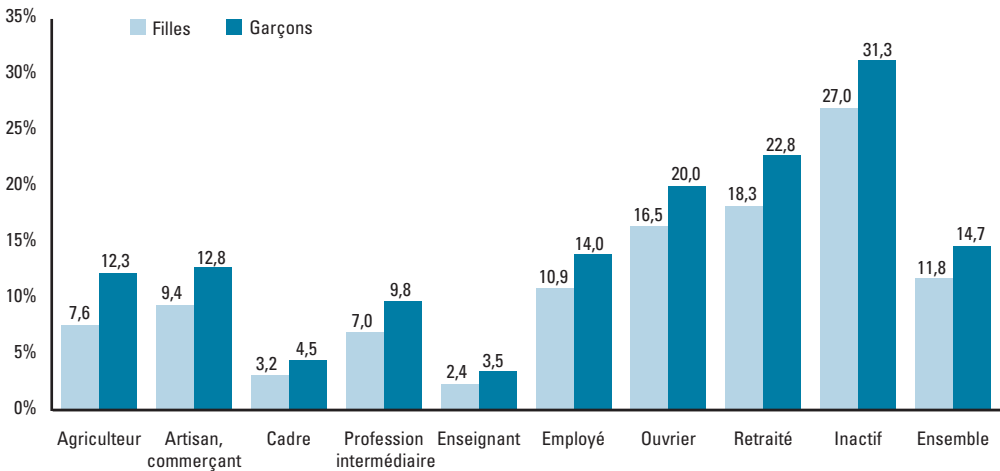
(France métropolitaine + DOM, Public + Privé)

| | 2005 | 2006 | 2007 | 2008 | 2009 | | | 2010 | | |
|--|----------------|----------------|----------------|----------------|----------------|----------------|----------------|----------------|----------------|----------------|
| | | | | | Public | Privé | Total | Public | Privé | Total |
| « À l'heure » ou en avance | | | | | | | | | | |
| Effectif | 592 974 | 608 504 | 623 280 | 627 509 | 542 780 | 103 714 | 646 494 | 554 515 | 104 886 | 659 401 |
| % | 82,8 | 83,8 | 84,2 | 84,7 | 85,5 | 89,2 | 86,1 | 86,3 | 89,5 | 86,8 |
| 1 an de retard | | | | | | | | | | |
| Effectif | 117 304 | 112 899 | 112 761 | 109 457 | 88 974 | 12 129 | 101 103 | 85 704 | 11 891 | 97 595 |
| % | 16,4 | 15,5 | 15,2 | 14,8 | 14,0 | 10,4 | 13,5 | 13,3 | 10,1 | 12,8 |
| Au moins 2 ans de retard | | | | | | | | | | |
| Effectif | 6 044 | 4 988 | 4 575 | 4 214 | 2 847 | 468 | 3 315 | 2 436 | 378 | 2 814 |
| % | 0,8 | 0,7 | 0,6 | 0,6 | 0,4 | 0,4 | 0,4 | 0,3 | 0,4 | 0,4 |
| En retard | | | | | | | | | | |
| Effectif | 123 348 | 117 887 | 117 336 | 113 671 | 91 821 | 12 597 | 104 418 | 88 140 | 12 269 | 100 409 |
| % | 17,2 | 16,2 | 15,8 | 15,3 | 14,5 | 10,8 | 13,9 | 13,6 | 10,5 | 13,2 |
| Total entrants en 6^e | 716 322 | 726 391 | 740 616 | 741 180 | 634 601 | 116 311 | 750 912 | 642 655 | 117 155 | 759 810 |

Lecture - 10,5 % des élèves entrant en 6^e à la rentrée 2010 venant d'une école privée avaient au moins un an de retard. 10,1 % en avaient un seul, et 0,4 % en avaient au moins deux.

[2] Proportion d'élèves en retard à l'entrée en sixième selon le sexe et l'origine sociale

(France métropolitaine + DOM, Public + Privé)



[3] Retard à l'entrée en sixième selon l'appartenance de l'école d'origine à un réseau « ambition réussite » (RAR)

(France métropolitaine + DOM, Public)

| | En RAR | | Hors RAR | | Rappel 2009 (%) | |
|--|---------------|--------------|----------------|--------------|-----------------|--------------|
| | Effectif | % | Effectif | % | En RAR | Hors RAR |
| « À l'heure » ou en avance | 20 954 | 75,3 | 533 561 | 86,8 | 72,9 | 86,1 |
| 1 an de retard | 6 552 | 23,6 | 79 152 | 12,9 | 25,6 | 13,5 |
| Au moins 2 ans de retard | 305 | 1,1 | 2 131 | 0,4 | 1,5 | 0,4 |
| En retard | 6 857 | 24,7 | 81 283 | 13,3 | 27,1 | 13,9 |
| Total entrants en 6^e | 27 811 | 100,0 | 614 844 | 100,0 | 100,0 | 100,0 |

Lecture - En 2010, 24,7 % des élèves entrant en 6^e venant d'une école publique appartenant à un réseau « ambition réussite » (RAR) avaient au moins un an de retard. 23,6 % en avaient un seul, et 1,1 % en avaient au moins deux.

Présentation

Au cours de l'année scolaire 2005-2006, plus de 23 000 élèves de grande section de maternelle âgés de 5 et 6 ans ont fait l'objet d'une enquête sur leur état de santé. Le relevé de la taille et du poids par les médecins et infirmiers de l'éducation nationale révèle que plus de 12 % des enfants de 5 et 6 ans ont une surcharge pondérale (surpoids ou obésité) et 3 % sont obèses selon les seuils internationaux [1]. Ces pourcentages sont toutefois en baisse par rapport à 1999-2000. L'examen dentaire fait apparaître que plus d'un enfant sur dix a au moins deux dents cariées et, pour 7 % des enfants, elles sont non soignées. Enfin, 13 % des enfants en grande section de maternelle ont eu des problèmes d'asthme au cours de leur vie et 14 % des enfants portent des lunettes.

Au cours de l'année scolaire 2004-2005, une enquête similaire a été réalisée auprès de 7 200 enfants scolarisés en CM2. Les problèmes de surcharge pondérale concernent à ces âges près d'un enfant sur cinq [2]. Mais le pourcentage d'élèves de CM2 souffrant d'obésité est à peine plus élevé qu'en grande section de maternelle. L'examen dentaire montre que 30 % de ces élèves ont au moins deux dents cariées, soit près de trois fois plus qu'en grande section de maternelle. En revanche, le pourcentage d'enfants ayant deux dents cariées non soignées n'est que de 8 %. Concernant les problèmes respiratoires, 15 % des enfants ont déjà eu de l'asthme au cours de leur vie et 10 % sont traités au moment de l'enquête pour cette pathologie. Par ailleurs, un quart des élèves de CM2 porte des verres correcteurs. Enfin, la couverture vaccinale contre l'hépatite B reste faible (38,9 %) alors que ces enfants sont nés pour la majorité d'entre eux en 1994, soit au moment de la mise en place de la vaccination des nourrissons.

Les enfants scolarisés en ZEP apparaissent plus touchés par les problèmes de surpoids et d'obésité, ainsi que par les problèmes bucco-dentaires. En CM2, 26 % des enfants scolarisés en ZEP sont en surcharge pondérale contre 19 % hors ZEP [3]. De même, il y a deux fois plus d'enfants obèses en ZEP (7 % contre 3 %). Si la prévalence globale de la surcharge pondérale est restée stable entre 2002 et 2005, les inégalités sociales se sont creusées, en particulier pour l'obésité. Ainsi, en 2005, on dénombrait dix fois plus d'obèses chez les enfants d'ouvriers que de cadres, contre quatre fois plus en 2002 [4].

Les enfants scolarisés en ZEP sont aussi plus nombreux à avoir des caries non soignées (16 % contre 7 %). En revanche, les enfants scolarisés en ZEP sont moins nombreux à porter un appareil dentaire, équipement qui peut être relativement coûteux. Enfin, la proportion d'enfants portant des lunettes est de 21 % contre 26 % hors ZEP, alors que la prévalence des troubles de la vision observée ou repérée lors de l'examen ne diffère pas entre ces deux zones.

Définitions

Champ

Les données proviennent des enquêtes santé en milieu scolaire, organisées par la direction de la recherche, des études, de l'évaluation et des statistiques (DREES) du ministère en charge de la santé, et par la direction générale de l'enseignement scolaire (DGESCO) et la direction de l'évaluation, de la prospective et de la performance (DEPP) du ministère de l'éducation nationale, de la jeunesse et de la vie associative. Elles sont réalisées dans des écoles publiques et privées sous contrat d'association avec l'État. En grande section de maternelle, l'enquête a lieu à l'occasion du bilan obligatoire avant l'entrée à l'école primaire. Les élèves de CM2 ne bénéficient pas d'un examen médical systématique et ils sont donc examinés uniquement dans le cadre de l'enquête.

Le surpoids et l'obésité

L'indicateur utilisé pour évaluer la corpulence est l'indice de masse corporelle (IMC) qui correspond au rapport poids/(taille)², exprimé en kg/m². Contrairement aux adultes, pour lesquels il existe une valeur unique de l'IMC pour définir le surpoids et l'obésité, les seuils chez l'enfant évoluent en fonction de l'âge et du sexe. Les seuils utilisés ici sont ceux définis par l'International Obesity Task Force et recommandés en France pour l'enfant.

Santé bucco-dentaire

Dans le cadre de l'enquête, un examen bucco-dentaire a été pratiqué par les infirmiers et médecins scolaires dans le but de dénombrer les dents cariées, soignées ou non. Sans avoir la précision d'un examen effectué par un dentiste, il permet toutefois de mesurer, à biais d'examen identique, les disparités de l'état de santé dentaire des enfants examinés.

Problèmes respiratoires

L'enfant est considéré comme asthmatique si lui ou ses parents répondaient oui à l'une au moins des questions suivantes : « As-tu déjà eu des crises d'asthme ? », « Au cours des douze derniers mois, ton médecin t'a-t-il prescrit des médicaments contre l'asthme ? » (la liste des médicaments étant fournie).

Vision

La vision des élèves est évaluée à l'aide de trois séries de questions : le recensement des anomalies déjà connues, le port de lunettes et les résultats de tests standardisés assurant la comparabilité des données recueillies, tests effectués par le médecin scolaire.

ZEP

Zone d'éducation prioritaire (voir « Définitions » en 4.27).

📌 Pour en savoir plus

- « La santé des enfants en grande section de maternelle en 2005-2006 », *Études et résultats*, n° 737, DREES, septembre 2010.

[1] L'état de santé des enfants de 5 et 6 ans scolarisés en grande section de maternelle en 1999-2000 et en 2005-2006

(France métropolitaine + DOM)

| | % d'élèves | |
|--|------------|------|
| | 1999 | 2005 |
| Enfants en situation de surcharge pondérale | 14,4 | 12,1 |
| Enfants souffrant d'obésité | 3,9 | 3,1 |
| Enfants ayant au moins deux dents cariées | 15,0 | 11,5 |
| Enfants ayant au moins deux dents cariées non soignées | 9,5 | 7,0 |
| Enfants ayant eu des problèmes d'asthme au cours de leur vie | nc | 12,4 |
| Enfants portant des lunettes | 12,3 | 14,1 |
| Enfants non vaccinés contre la rougeole | 5,7 | 6,8 |

nc : non comparable ; la définition ayant été modifiée.

[2] L'état de santé des enfants scolarisés en CM2 en 2001-2002 et en 2004-2005

(France métropolitaine + DOM)

| | % d'élèves | |
|--|------------|------|
| | 2001 | 2004 |
| Enfants en situation de surcharge pondérale | 19,9 | 19,7 |
| Enfants souffrant d'obésité | 4,1 | 3,7 |
| Enfants ayant au moins deux dents cariées | 37,1 | 30 |
| Enfants ayant au moins deux dents cariées non soignées | 8,1 | 8,2 |
| Enfants ayant déjà eu de l'asthme au cours de leur vie | 14,3 | 14,7 |
| Asthme actuellement traité | 9,5 | 10,2 |
| Enfants portant des lunettes | 25,9 | 25,8 |
| Enfants non vaccinés contre la rougeole | 4,8 | 5,9 |
| Enfants vaccinés contre l'hépatite B | 33,5 | 38,9 |

[3] Les différences d'état de santé entre enfants scolarisés en ZEP et hors ZEP en CM2 en 2004-2005

(France métropolitaine + DOM)

| | % en ZEP | % hors ZEP |
|--|----------|------------|
| Enfants ayant au moins deux dents cariées non soignées | 15,5 | 7,1 |
| Enfants portant un appareil dentaire | 6,8 | 11,5 |
| Enfants portant des lunettes | 21,0 | 26,0 |
| Enfants en situation de surcharge pondérale | 25,7 | 18,8 |
| Enfants souffrant d'obésité | 6,8 | 3,2 |

[4] Surcharge pondérale, obésité et PCS du père en CM2 en 2004-2005 (%)

(France métropolitaine + DOM)

| Catégorie socioprofessionnelle du père | Surcharge pondérale | Obésité |
|---|---------------------|---------|
| Cadres, professions intellectuelles supérieures | 7,4 | 0,6 |
| Professions intermédiaires | 18,0 | 2,0 |
| Artisans, commerçants, chefs d'entreprise | 18,5 | 2,2 |
| Employés | 20,6 | 2,9 |
| Ouvriers | 24,5 | 6,1 |
| Agriculteurs | ns | ns |

ns : non significatif.