

Secrétariat général

Direction générale
des ressources humaines

Direction de l'encadrement

Service
des personnels d'encadrement

Sous-direction
de la gestion prévisionnelle et
des missions de l'encadrement

Bureau des concours
et des politiques de recrutement

**CONCOURS DE RECRUTEMENT
DES INSPECTEURS D'ACADÉMIE
INSPECTEURS PÉDAGOGIQUES RÉGIONAUX**

BILAN DE LA SESSION 2007

A - LE BILAN DE LA SESSION 2007

La session est marquée par les éléments suivants :

- Une **augmentation du nombre de postes** offerts au concours de 35,8%
- Pour la première fois depuis plusieurs années, la tendance au fléchissement des candidatures semble avoir été endiguée et la répartition par disciplines est mieux équilibrée. Le ratio « candidats-poste » qui, l'an dernier, en anglais, était de 1, est passé cette année à 1,6, tandis que celui de l'AVS qui était de 10,4 est de 8 en 2007.

Il convient toutefois de rester particulièrement vigilant, car le vivier de candidatures demeure insuffisant. On compte encore moins de deux candidats par poste dans sept disciplines :

- anglais, espagnol, portugais, arts plastiques
- sciences de la vie et de la terre,
- sciences et techniques industrielles secteur médico-social et secteur biochimie-biologie.

Dans deux disciplines seulement, économie et gestion, sciences et techniques industrielles secteur industriel, le ratio « candidats-poste » est de 3 et supérieur à 3.

- **178** candidats ont été déclarés admissibles (soit 60,3 % des inscrits)
 - **174** se sont présentés à l'épreuve d'admission (il y a eu 4 désistements dont 1 en anglais, 1 en éducation physique et sportive, 1 en sciences physiques et 1 en sciences de la vie et de la terre)
 - **104** candidats ont été admis.
- 6 postes non pourvus (5%) répartis dans les 4 disciplines suivantes
 - histoire-géographie 2/7, lettres 4/9, STI-sms ½, sciences physiques 1/10

- **La répartition entre les candidatures féminines et les candidatures masculines** se présente ainsi :
 - candidats inscrits : 102 femmes (34,6 %) et 193 hommes (65,4 %),
 - candidats admissibles : 67 femmes (37,6 %) et 111 hommes (62,4 %),
 - candidats admis : 45 femmes (43,3 %) et 59 hommes (56,7 %).

Si le pourcentage de femmes admises par rapport aux hommes est en légère régression comparé à la session 2006, il faut noter un meilleur taux de réussite des femmes dès lors qu'elles ont franchi le cap de l'admissibilité.

- La diversité des **corps d'origine** demeure, mais avec un fléchissement des candidats venant de l'enseignement supérieur (7 contre 11 l'an dernier), un fléchissement des personnels de direction (27 contre 38 en 2006) et des inspecteurs de l'éducation nationale (58 contre 62 en 2006), un accroissement des professeurs agrégés (203 contre 183 en 2006).
- En ce qui concerne les professeurs agrégés, sur les 91 admis, on compte
 - 34 agrégés externes (37,4%)
 - 52 agrégés internes (57,1%)
 - 5 agrégés recrutés sur liste d'aptitude (5,5%).
- 98% des candidats admis sont **diplômés** soit d'un grade de niveau Master ou d'un Doctorat. La proportion de diplômés d'un grade Master passe de 80% au niveau des inscrits à 90% parmi les lauréats au concours.
- Un bon taux de réussite des candidats des tranches d'âge 31-45 ans. Ils représentent 37 % des admis.
L'âge moyen des candidats est de 47 ans (les âges s'étalant de 32 à 59 ans), celui des admissibles de 46 ans (de 32 ans à 57 ans), celui des admis de 46 ans (le plus jeune a 32 ans, le plus âgé 57 ans).
- **Les résultats académiques** : Les académies de NANCY – DIJON – POITIERS – CAEN – GUYANE qui présentaient un nombre d'inscrits inférieur à la moyenne (10 candidats) se retrouvent parmi les académies obtenant un nombre de lauréats au concours égal ou supérieur à la moyenne (3 candidats).

En revanche ORLEANS-TOURS – BORDEAUX - LA REUNION avec un potentiel de candidats inscrits supérieur à la moyenne se situent à un niveau inférieur à la moyenne en terme de candidats admis.

D- LES DONNEES QUANTITATIVES

LES DONNEES GENERALES

Postes IA-IPR Session 2007	Candidats						
	Inscrits	Présents	Admissibles	Admis LP	Admis LC	Tx selectivité sur LP	Tx rendement
110	295	295	178	104	0	35,3%	94,5%

A titre comparatif, l'évolution du nombre de postes et des candidats admis depuis 2005 est le suivant :

Postes	2005	2006	2007
IA-IPR	80	81	110

Inscrits	2005	2006	2007
IA-IPR	313	294	295

Admis	2005	2006	2007
IA-IPR	79	68	104

RAPPEL DES POSTES OUVERTS AU CONCOURS – IA-IPR

<i>Nombre de postes mis au concours</i>		
Spécialités	Session 2006	Session 2007
Administration et vie scolaires	10	10
Allemand	3	2
Anglais	12	16
Arts plastiques	2	3
Chinois		1
Economie et gestion	2	5
Education musicale	2	2
Education physique et sportive	3	8
Espagnol	6	3
Histoire géographie	4	7
Italien	1	1
Lettres	8	9
Mathématiques	12	13
Philosophie	1	2
Portugais		1
Sciences de la vie et de la terre	6	4
Sciences économiques et sociales	1	
Sciences physiques	3	10
Sciences et techniques industrielles		
- secteur industriel	4	9
- secteur arts appliqués	0	1
- secteur biochimie-biologie	1	1
- secteur sciences médico-sociales et économie sociale et familiale	0	2
Total	81	110

+ 35,8%

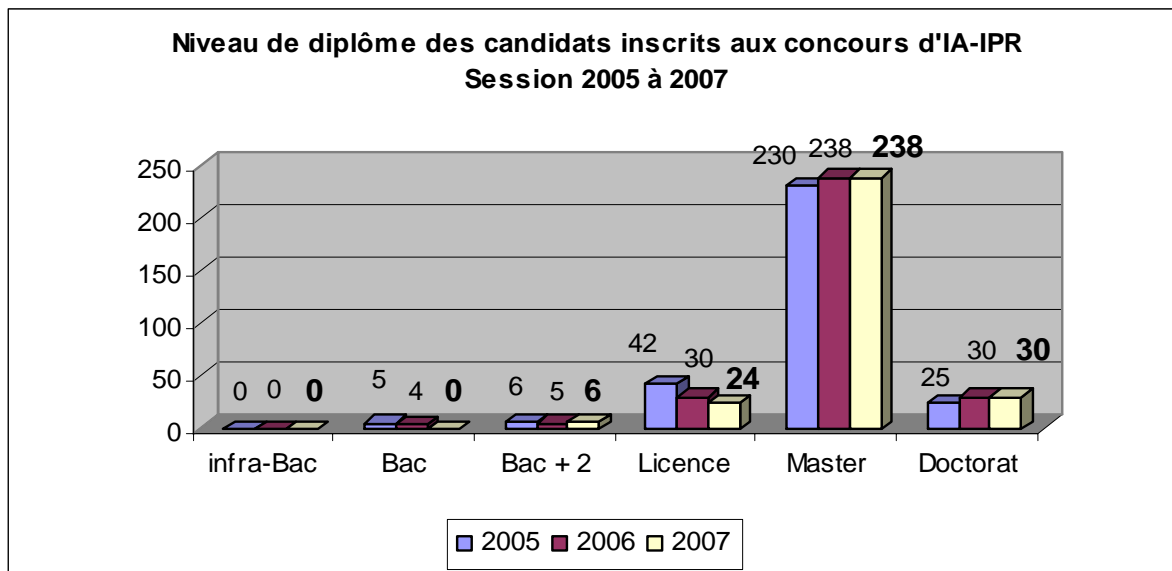
Aucun poste n'a été mis au concours en 2007 en arabe, hébreu, russe et sciences économiques et sociales.

LE RATIO DE CANDIDATS INSCRITS PAR POSTE

Spécialités	Postes mis au concours	Nombre de candidatures	Nombre de candidatures par poste
Administration et vie scolaires	10	80	8,0
Allemand	2	5	2,5
Anglais	16	26	1,6
Arts plastiques	3	4	1,3
Chinois	1	2	2,0
Economie et gestion	5	18	3,6
Education musicale	2	5	2,5
Education physique et sportive	8	18	2,2
Espagnol	3	4	1,3
Histoire géographie	7	14	7,0
Italien	1	2	2,0
Lettres	9	23	2,5
Mathématiques	13	29	2,2
Philosophie	2	4	2,0
Portugais	1	1	1,0
Sciences de la vie et de terre	4	6	1,5
Sciences physiques	10	21	2,1
Sciences et techniques industrielles			
- secteur industriel	9	27	3,0
- secteur arts appliqués	1	2	2,0
-secteur biochimie-biologie	1	1	1,0
-secteur médico-social	2	3	1,5
Total	110	295	2,6

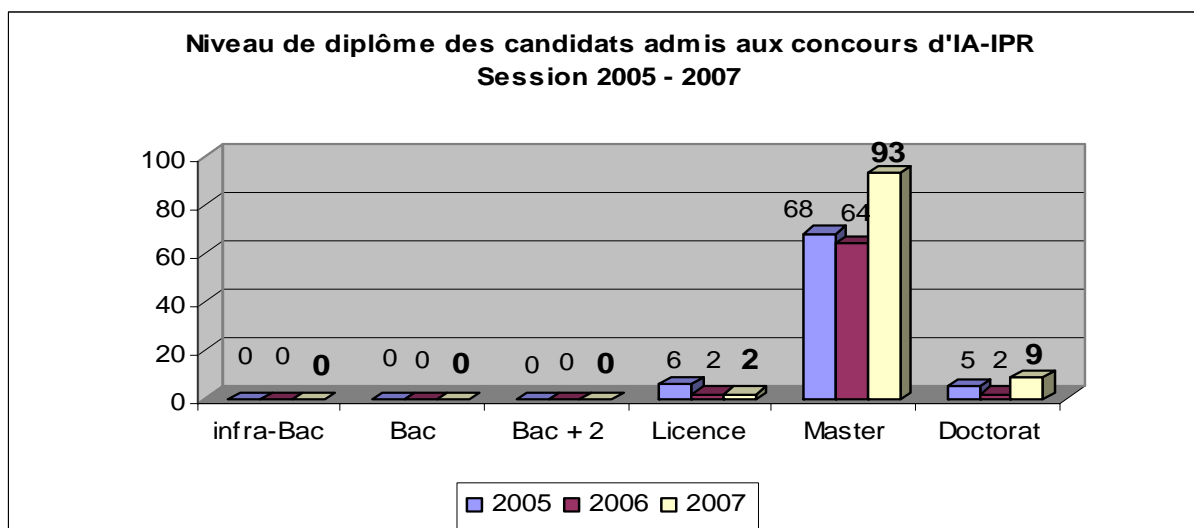
E- LE PROFIL DES CANDIDATS

LE NIVEAU DE DIPLOME DES CANDIDATS – IA IPR



2007	< bac	Bac	Bac +2	L	M	D
	0%	0%	2%	8%	80%	10%

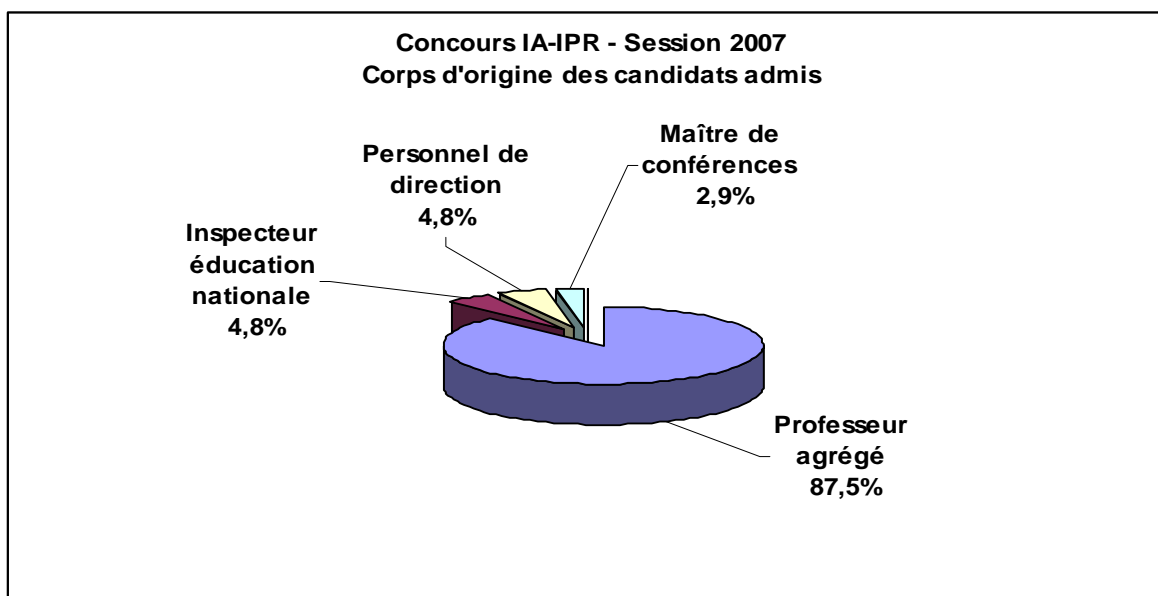
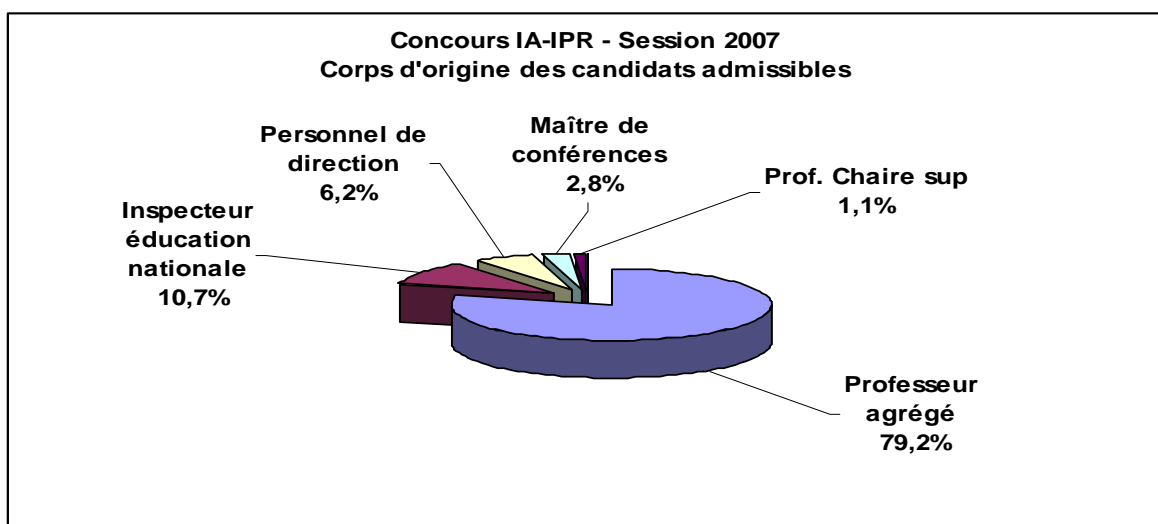
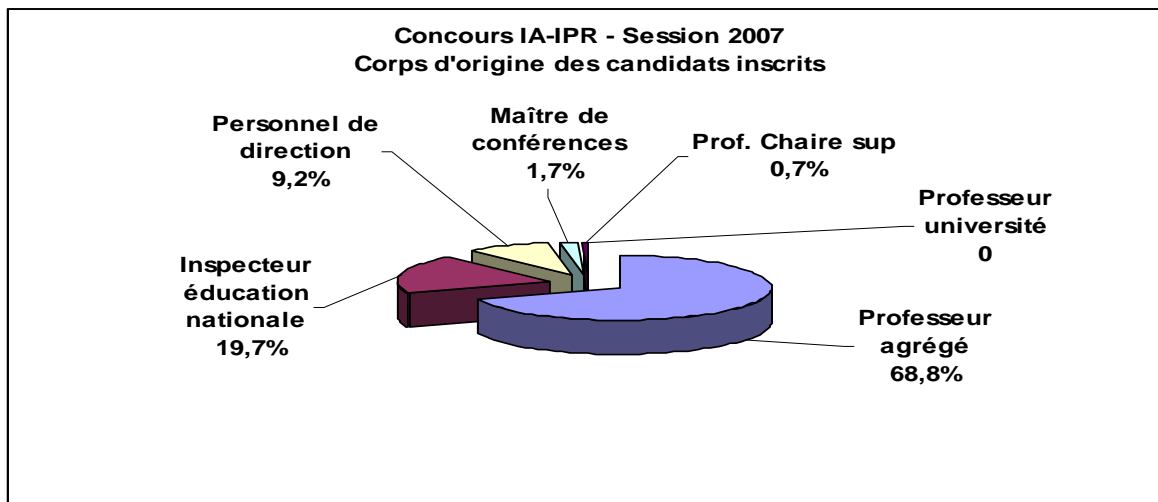
M+D= 90%



2007	< bac	Bac	Bac +2	L	M	D
	0%	0%	0%	2%	90%	8%

M+D= 98%

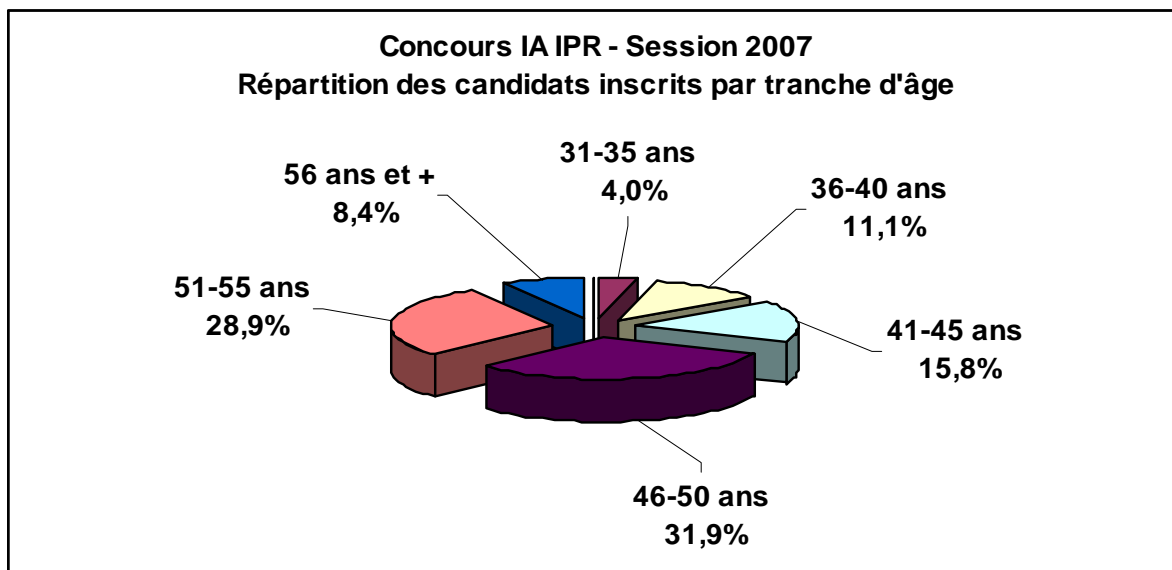
LE CORPS D'ORIGINE DES CANDIDATS – IA IPR



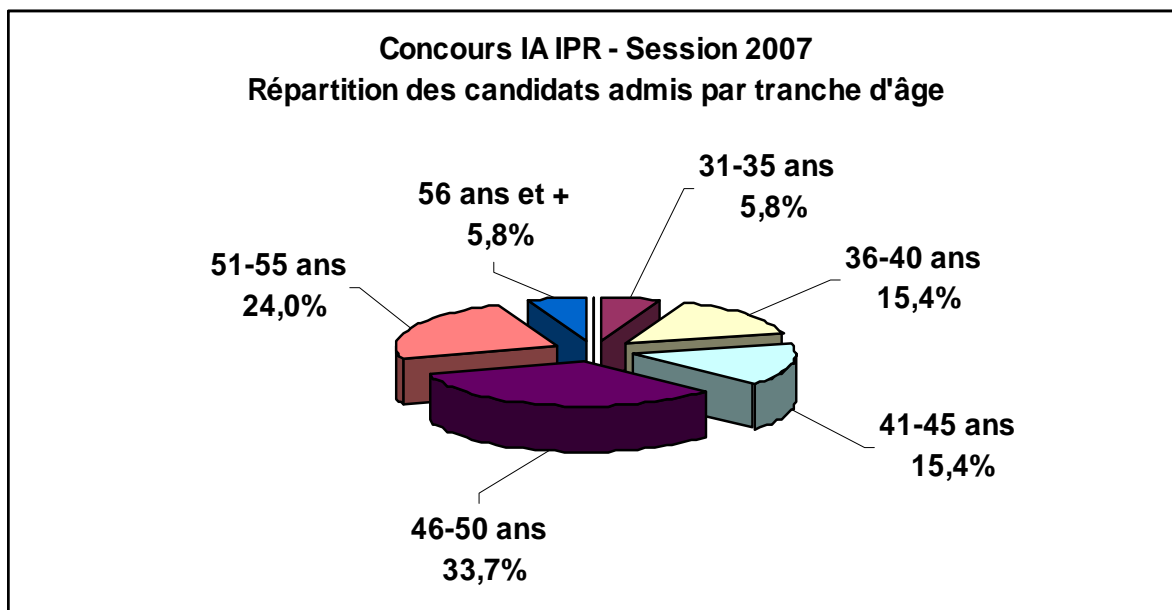
Origine des professeurs agrégés lauréats du concours IA-IPR – session 2007

	nombre de professeurs agrégés	Nombre agrégés externes	nombre agrégés internes	Nombre d'agrégés recrutés sur liste d'aptitude
Administration et vie scolaires	1	0	1	0
Allemand	3	1	2	0
Anglais	16	4	11	1
Arts plastiques	3	2	1	0
Chinois	1	1	0	0
Economie et gestion	5	2	3	0
Education musicale	2	1	1	0
Education physique et sportive	8	1	7	0
Espagnol	3	1	2	0
Histoire et géographie	5	2	3	0
Italien	1	0	1	0
Lettres	5	2	3	0
Mathématiques	12	1	8	3
Portugais	1	1	0	0
Philosophie	2	2	0	0
Sciences de la vie et de la terre	4	1	3	0
STI- secteur industriel	7	5	2	0
STI- secteur arts	1	1	0	0
STI- secteur médico social	1	1	0	0
STI - secteur biochimie biologie	1	1	0	0
Sciences physiques	9	4	4	1
TOTAL	91	34	52	5
Pourcentage		37,36%	57,14%	5,49%

LA REPARTITION DES CANDIDATS PAR TRANCHE D'AGE

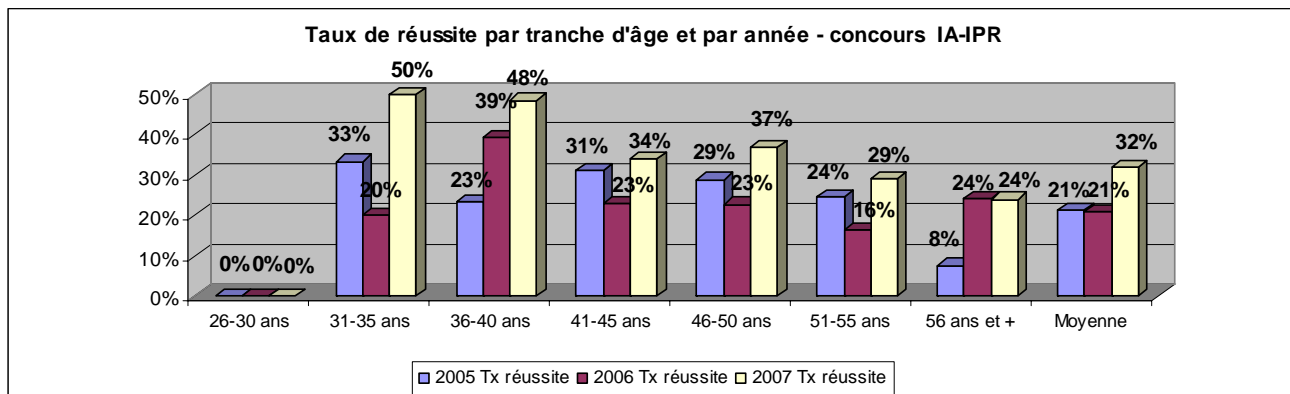


31 / 45 ans = 40 %

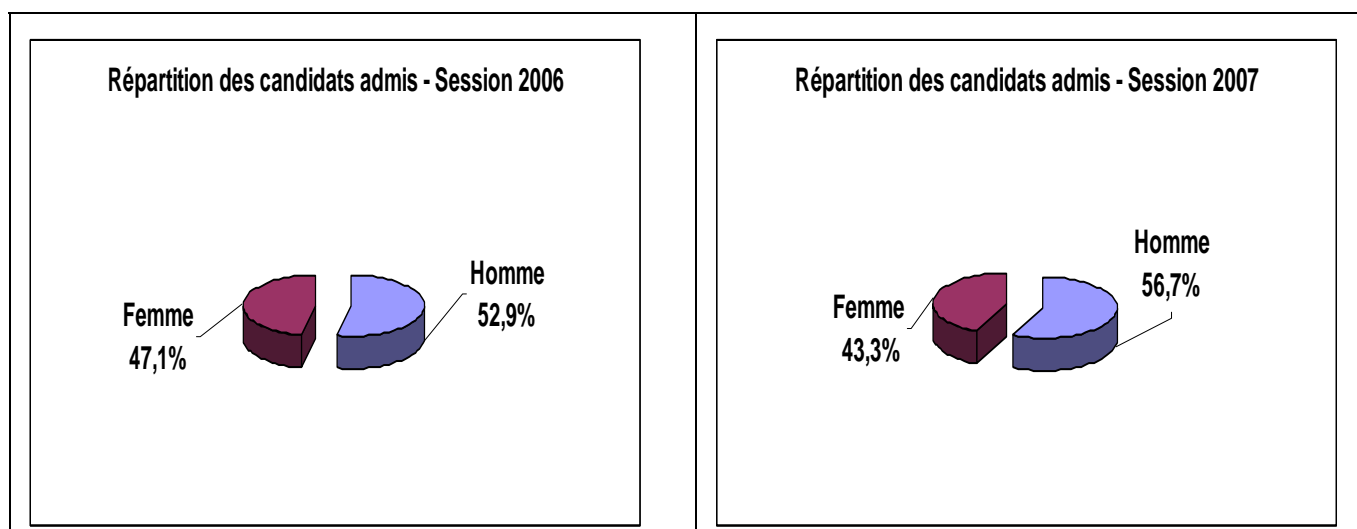


31 / 45 ans = 37 %

LE TAUX DE REUSSITE DES CANDIDATS PAR TRANCHE D'AGE



LA REPARTITION HOMME-FEMME DES CANDIDATS ADMIS



LES RESULTATS ACADEMIQUES – IA IPR

LES RESULTATS ACADEMIQUES – IA IPR

Origine académique des candidats inscrits

ACADEMIE	IA-IPR	Poids académique
VERSAILLES	20	6,8%
LILLE	17	5,8%
NANTES	17	5,8%
PARIS	16	5,4%
CRETEIL	15	5,1%
BORDEAUX	14	4,7%
TOULOUSE	14	4,7%
REUNION	12	4,1%
ORLEANS-TOURS	12	4,1%
LYON	12	4,1%
REIMS	12	4,1%
GRENOBLE	11	3,7%
AIX-MARSEILLE	10	3,4%
MONTPELLIER	10	3,4%
AMIENS	10	3,4%
NICE	10	3,4%
POITIERS	9	3,1%
NANCY-METZ	8	2,7%
RENNES	8	2,7%
DIJON	8	2,7%
STRASBOURG	7	2,4%
CLERMONT-FERRAND	7	2,4%
ROUEN	6	2,0%
GUADELOUPE	6	2,0%
CAEN	5	1,7%
LIMOGES	5	1,7%
BESANCON	4	1,4%
GUYANE	4	1,4%
MARTINIQUE	2	0,7%
CORSE	2	0,7%
N. CALEDONIE	2	0,7%
MAYOTTE		0,0%
POLYNESIE FRANCAISE		0,0%
WALLIS et FUTUNA		0,0%
Total	295	100,0%
Moyenne	10	2,9%

LES RESULTATS ACADEMIQUES – IA IPR

Origine académique des candidats admis

ACADEMIE	IA-IPR	Poids académique
NANCY-METZ	8	7,7%
VERSAILLES	6	5,8%
CRETEIL	6	5,8%
PARIS	6	5,8%
LYON	6	5,8%
DIJON	6	5,8%
LILLE	5	4,8%
MONTPELLIER	5	4,8%
NANTES	5	4,8%
AMIENS	4	3,8%
GRENOBLE	4	3,8%
TOULOUSE	4	3,8%
REIMS	4	3,8%
AIX-MARSEILLE	3	2,9%
RENNES	3	2,9%
POITIERS	3	2,9%
NICE	3	2,9%
CAEN	3	2,9%
GUYANE	3	2,9%
ORLEANS-TOURS	2	1,9%
BORDEAUX	2	1,9%
REUNION	2	1,9%
STRASBOURG	2	1,9%
CLERMONT-FERRAND	2	1,9%
GUADELOUPE	2	1,9%
N. CALEDONIE	2	1,9%
BESANCON	1	1,0%
ROUEN	1	1,0%
MARTINIQUE	1	1,0%
LIMOGES	0	0,0%
CORSE	0	0,0%
MAYOTTE	0	0,0%
POLYNESIE FRANCAISE		0,0%
WALLIS et FUTUNA		0,0%
Total	104	100,0%
Moyenne	3	2,9%