

Les élèves des collèges têtes de réseaux « ambition-réussite » sont majoritairement issus des catégories sociales défavorisées, avec un fort retard scolaire en début de sixième. Le constat est le même, quoique de moindre ampleur, pour les collégiens des « réseaux réussite scolaire ». Ils maîtrisent moins bien les compétences de base et leurs résultats aux épreuves écrites du brevet sont en moyenne plus faibles.

A la rentrée 2007, il y a 253 collèges tête de réseaux « ambition-réussite » (AR). Les autres collèges de l'éducation prioritaire s'inscrivent dans des réseaux de réussite scolaire (RRS).

Ainsi, près de 123 000 collégiens, soit un collégien sur vingt, sont scolarisés dans un collège AR et 401 000 fréquentent un collège RRS. Comme attendu, ces élèves sont très massivement d'origine sociale défavorisée : 75 % des élèves des collèges AR de la métropole et des DOM et 57 % des collégiens des réseaux de réussite scolaire ont des parents ouvriers ou inactifs, contre 35 % dans les établissements publics hors éducation prioritaire. Beaucoup d'entre eux ont un fort retard scolaire : 31,5 % des élèves issus des écoles AR et 24 % de ceux issus des écoles RRS sont en retard à l'entrée en sixième contre 14,5 % ailleurs (*tableau 01*).

En fin de CM2, comme en fin de troisième, en français comme en mathématiques, les élèves des RAR maîtrisent moins bien les compétences de base que les autres. Par exemple, si 71,4 % des élèves de CM2 des écoles RAR maîtrisent en mars 2008 les compétences de base en français, ils sont 77,1 % dans les écoles RRS et 89,9 % ailleurs (*graphique 03*).

Le diplôme national du brevet (DNB) comprend un examen écrit de trois épreuves (français, mathématiques et histoire – géographie – éducation civique). À la session 2007, 60,7 % des élèves des collèges AR et 46,7 % des élèves des RRS ont obtenu moins de 10 sur 20 aux épreuves écrites, contre

30 % ailleurs. Cependant, en prenant en compte le contrôle en cours de formation, les écarts diminuent : 66,7 % des élèves des RAR et 72,8 % des élèves des RRS ont obtenu leur DNB contre 81,9 % ailleurs (*graphique 02*).

De tels écarts correspondant pour une large part à des différences de recrutement social, il ne faut pas en déduire une appréciation négative des effets de la politique d'éducation prioritaire. La relance de cette politique « *énonce un même principe de réussite pour tous les élèves de l'éducation prioritaire et un même niveau d'exigence pour tous les élèves* » (circulaire n° 2006-058, parue au Bulletin officiel n° 14 de 2006).

L'année scolaire 2005-2006 a été marquée par une réorganisation et une relance de l'éducation prioritaire. L'objectif de ce plan de relance est de renforcer les dispositifs d'aide pédagogique mis en place en distinguant plusieurs niveaux d'action. Pour l'ensemble de l'éducation prioritaire, le collège devient « l'unité de référence du réseau qu'il crée avec les écoles élémentaires et maternelles d'où proviennent ses élèves. Sur ce modèle, en lieu et place des réseaux existants dans l'éducation prioritaire, se structurent les 253 réseaux « ambition réussite » et les autres réseaux dits « de réussite scolaire » (circulaire n° 2006-058, parue au Bulletin officiel n° 14 de 2006). Le pourcentage d'enfants d'ouvriers et d'inactifs (tableau 01) comprend, à partir de la rentrée 2005, les enfants d'ouvriers qualifiés, non qualifiés et agricoles, des retraités employés ou ouvriers et des personnes sans activité professionnelle. La proportion d'élèves entrant en sixième avec au moins un an de retard est la proportion d'élèves entrant en sixième à la rentrée 2007, qui étaient en CM2 à la rentrée 2007 dans une école RAR, et qui ont redoublé au moins une classe du primaire. Les pourcentages de maîtrise des compétences de base (graphique 03) sont assortis d'un intervalle de confiance de plus ou moins 2 à 3 points. Le graphique 02 représente la répartition de la moyenne sur 20 des notes obtenues aux épreuves écrites de la session 2007 du diplôme national du brevet (DNB). La liste des écoles RAR n'était pas encore définitive lorsque l'échantillon qui a permis le calcul de la maîtrise des compétences en fin de CM2 a été tiré.

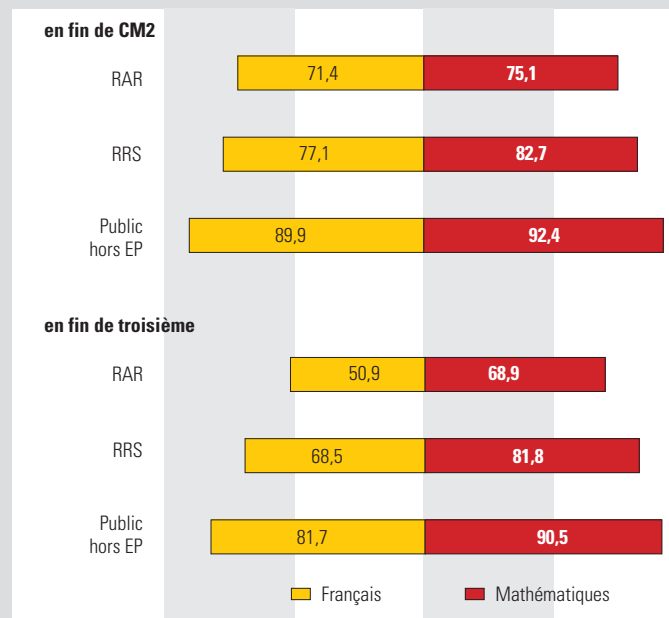
Source : MEN-DEPP, fichiers Scolarité
Champ : métropole + DOM, secteur public

01 Proportion d'enfants d'ouvriers et d'inactifs, de cadres et d'enseignants et d'élèves en retard à l'entrée en sixième à la rentrée 2007

	% d'enfants d'ouvriers et d'inactifs	% d'enfants de cadres et d'enseignants	% d'élèves entrant en 6 ^e en retard
Réseau « ambition réussite » (RAR)	74,9	8,1	31,5
Réseau de réussite scolaire (RRS)	56,8	19,0	24,0
Hors éducation prioritaire (EP)	35,1	37,3	14,5
Ensemble	42,2	31,2	16,4

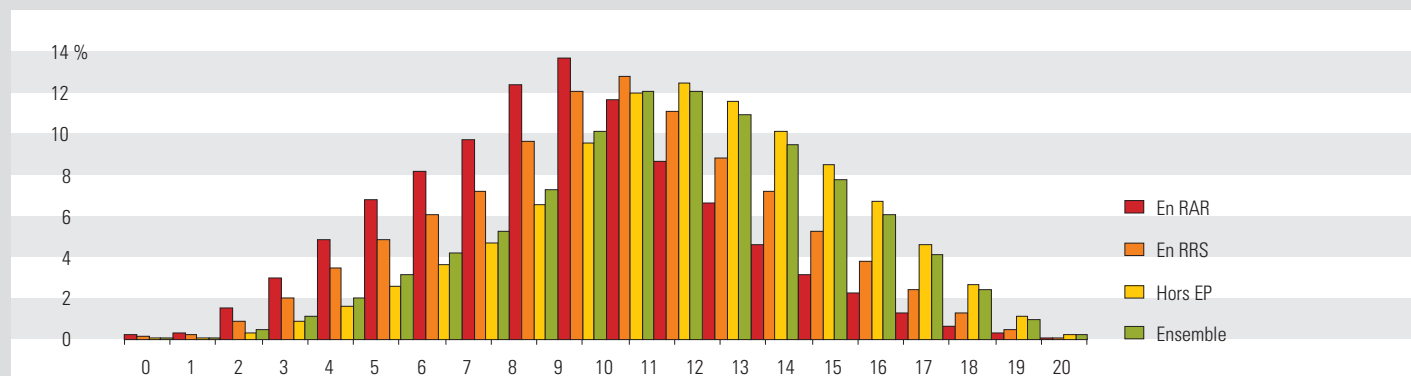
Source : MEN-DEPP

03 Proportion d'élèves qui maîtrisent en 2008 les compétences de base (en %)



Source : MEN-DEPP

02 Répartition des élèves selon leur note aux épreuves écrites du diplôme national du brevet 2007



Lecture : dans les collèges ambition réussite, 0,3 % des élèves ont eu entre 0 et 1 aux épreuves écrites du diplôme national du brevet (DNB) à la session de juin 2007 contre 0,2 % des élèves des collèges en réseau de réussite scolaire, 0,1 % des élèves des collèges hors éducation prioritaire et 0,1 % de l'ensemble des élèves.

Source : MEN-DEPP