

**Présentant de meilleurs acquis en français, les filles réalisent de meilleurs parcours scolaires que les garçons. Nettement majoritaires parmi les bacheliers généraux et en université, elles sont en revanche moins nombreuses que les garçons dans les filières scientifiques et industrielles de formation.**

**P**roches des garçons en culture mathématique ou scientifique, les filles les devancent assez nettement en français ou compréhension de l'écrit, lors des évaluations nationales comme internationales (*indicateurs 16 et 20*). Profitant de ces meilleurs acquis, les filles ont des parcours scolaires plus aisés ou plus fluides, en moyenne, que les garçons mais continuent de choisir des séries, spécialités ou filières de formation radicalement différentes.

Parmi les adultes de 20 à 24 ans, les femmes sont ainsi plus souvent diplômés que les hommes (diplôme de l'enseignement supérieur, baccalauréat, CAP ou BEP). Elles sont 85 % dans ce cas en 2007, contre 80 % des hommes (*tableau 01*), ce qui veut dire qu'elles ont atteint l'un des objectifs européens de Lisbonne (*indicateur 15*), concernant la généralisation de l'enseignement secondaire.

Depuis plus de trois décennies, les filles sont majoritaires en France parmi les bacheliers : 53 % à la session 2007, et 58 % parmi les bacheliers généraux. Même si les contrastes tendent à s'atténuer légèrement ces dernières années, la présence féminine reste très inégale selon les séries (*graphique 02*).

Dans la voie générale, les filles sont massivement représentées en lettres (près de 81 % des lauréats de la session 2007, soit 3 points de moins que le maximum enregistré en 2002), très majoritaires en série économique et sociale (64 %), mais toujours minoritaires en série S, malgré les progrès récents (47 % à la session 2007, soit 5 points de plus qu'au début des

années 90). Dans la voie technologique, les spécialités tertiaires restent le domaine des filles (59 % des bacheliers STG, en baisse de 7 points depuis 2000, et 95 % en SMS) et les spécialités industrielles celui des garçons (91 % en STI). Dans ces conditions, la part des filles dans l'ensemble des filières scientifiques (S, STI, STL), qu'il est prévu de porter à 45 % dans le cadre de la LOLF, progresse pour dépasser 40 % en 2007. Parmi les bacheliers professionnels, les filles restent globalement minoritaires (43 %).

Les formations professionnelles menant au CAP et BEP font ressortir les mêmes oppositions. Globalement moins nombreuses que les garçons, les filles sont toujours surreprésentées dans les spécialités tertiaires (71 %) mais largement absentes dans le domaine de la production (13,5 %), malgré les quelques progrès enregistrés ces dernières années (*tableau 03*).

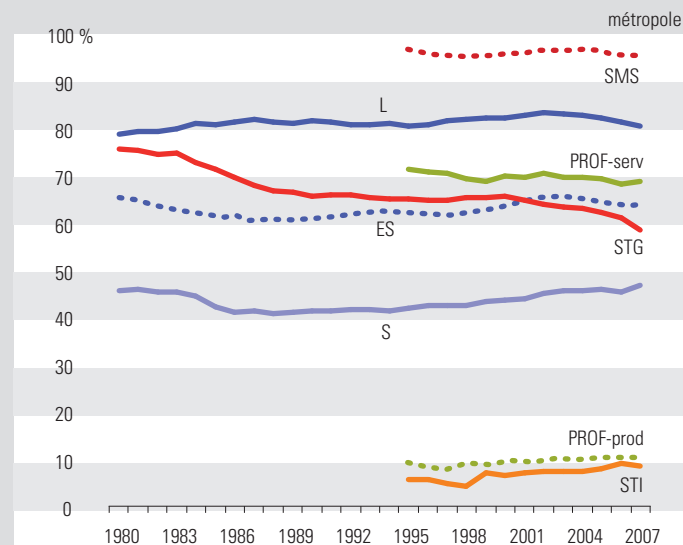
## 01 Répartition des hommes et femmes de 20 à 24 ans selon leur diplôme ou classe les plus élevés

métropole

Diplômes ou classes les plus élevés	CITE (1)	NF (2)	Hommes				Femmes			
			1996	2000	2005	2007	1996	2000	2005	2007
Diplômes d'ens. sup., baccalauréat et équivalents	3-6	I-IV	50	57	60	61	60	67	72	71
CAP et BEP	3C	V	25	23	21	19	19	16	14	14
<b>Total diplômés</b>			<b>75</b>	<b>80</b>	<b>81</b>	<b>80</b>	<b>79</b>	<b>83</b>	<b>86</b>	<b>85</b>
<b>Classe terminale de second cycle</b>	<b>2</b>	<b>IV-V</b>	<b>15</b>	<b>12</b>	<b>10</b>	<b>10</b>	<b>11</b>	<b>9</b>	<b>7</b>	<b>7</b>
<i>Secondes ou premières (G &amp; T)</i>	2	V	2	1	2	2	1	1	1	2
<i>1<sup>er</sup> cycle, 1<sup>re</sup> année CAP/BEP (« sans qualification »)</i>	0-2	Vbis-VI	8	7	7	8	9	7	6	6
<b>Ont arrêté avant la fin d'un second cycle</b>			<b>10</b>	<b>8</b>	<b>9</b>	<b>10</b>	<b>10</b>	<b>8</b>	<b>7</b>	<b>8</b>
<b>Total sans diplôme (ens. sup., bac, BEP ou CAP)</b>			<b>25</b>	<b>20</b>	<b>19</b>	<b>20</b>	<b>21</b>	<b>17</b>	<b>14</b>	<b>15</b>
<b>Ensemble</b>			<b>100</b>	<b>100</b>	<b>100</b>	<b>100</b>	<b>100</b>	<b>100</b>	<b>100</b>	<b>100</b>

Source : calculs DEPP à partir des enquêtes emploi de l'INSEE

## 02 Proportion de bachelières par série de 1980 à 2007



Source : MEN-DEPP

## 03 Filles et garçons en année terminale de CAP ou BEP selon la spécialité de formation

métropole + DOM

Groupe de spécialités	2000		2007	
	Effectif	% Filles	Effectif	% Filles
Transformations	11 174	24,1	13 328	28,8
Génie civil, construction, bois	18 244	6,2	21 578	9,0
Matériaux souples	9 142	95,3	7 074	93,7
Mécanique, électricité, électronique	73 165	2,1	62 292	2,5
<b>Production</b>	<b>113 061</b>	<b>12,6</b>	<b>105 378</b>	<b>13,5</b>
Commerce, vente	24 275	65,6	33 065	57,9
Comptabilité, gestion	35 144	58,4	23 959	55,5
Secrétariat, bureautique	29 615	95,6	23 158	94,2
Sanitaire et social	18 764	96,2	22 999	94,0
Hôtellerie, tourisme	13 784	51,3	13 849	52,4
Coiffure, esthétique, serv. aux personnes	8 115	96,5	11 961	96,5
Services aux collectivités	6 136	78,4	5 246	70,4
<b>Services</b>	<b>144 246</b>	<b>73,3</b>	<b>144 393</b>	<b>70,8</b>
<b>Ensemble des formations</b>	<b>257 307</b>	<b>46,7</b>	<b>249 771</b>	<b>46,6</b>

Source : MEN-DEPP