

**Académie  
de  
Nice**

**L'INSERTION PROFESSIONNELLE  
DES JEUNES LYCEENS  
DE L'ACADEMIE DE NICE  
EN FEVRIER 2004 ET 2005**

## SOMMAIRE

Méthodologie.....	Page 3
La situation des jeunes sortants par niveaux de formation .....	Page 4
La situation des jeunes sortants par sexe.....	Page 7
La situation des jeunes sortants par département et zones d'emploi.....	Page 9
La situation des jeunes sortants selon le type de formation liée aux secteurs de production ou des services.....	Page 13
Annexes.....	Page 18

## METHODOLOGIE

En 2002, pas de résultat par zone d'emploi, le taux de réponse étant très faible suite à une grève des postes.

Depuis 2003, la DEP au Ministère a décidé d'interroger la moitié des spécialités pour des raisons d'économies et afin que les rectorats assurent la relance des questionnaires non répondants à la place des établissements scolaires dans le but d'augmenter les taux de réponses.

Pour une vue plus exhaustive et pour ne pas omettre de spécialités il a été nécessaire de faire à chaque fois la fusion des deux années pour que toutes les spécialités soient représentées: 2003 avec 2004 et 2005 avec 2004

En 2003, 7 013 élèves ont été interrogés et 2 813 ont répondu, soit un taux de réponse de 40 %.

En 2004, 4 251 élèves ont été interrogés et 1 715 ont répondu, soit un taux de réponse de 40 %.

En 2005, 4 443 élèves ont été interrogés et 2 376 ont répondu soit un taux de réponse de 54%

### DEFINITION DES INDICATEURS UTILISES

<b>Indicateur de chômage :</b>	nombre de sortants au chômage (effectif pondéré) / nombre de sortants (effectif pondéré)
<b>Indicateur d'emploi aidé :</b>	nombre de sortants en emploi aidé (effectif pondéré) / nombre de sortants (effectif pondéré)
<b>Indicateur d'emploi non aidé :</b>	nombre de sortants en emploi non aidé (effectif pondéré) / nombre de sortants (effectif pondéré)
<b>Emploi aidé :</b>	regroupe les contrats de qualification, d'adaptation, d'orientation, les contrats de professionnalisation, les contrats emploi-solidarité, d'initiative à l'emploi, ou d'emploi de ville (CIVIS) les contrats emploi- jeunes et les contrats jeunes en entreprise
<b>Emploi non aidé :</b>	regroupe les contrats à durée déterminée (C.D.D.) et indéterminée (C.D.I.), les intérimaires, les fonctionnaires, les aide-familiaux, les personnes installées à leur compte et les engagés dans l'armée.

<b>Niveau III :</b>	Term STS et Formation complémentaire niveau III
<b>Niveau IV :</b>	1 <sup>ère</sup> année de STS, Terminales Techno et Bac Pro, Formation complémentaire niveau IV
<b>Niveau V :</b>	1 <sup>ère</sup> année de Bac Pro, 1 <sup>ère</sup> Adaptation, 1 <sup>ère</sup> et 2 <sup>de</sup> de LGT, Term CAP et BEP et Formation complémentaire niveau V
<b>Niveau V Bis :</b>	1 <sup>ère</sup> année de CAP et BEP

Toutes les données géographiques sont données au lieu de scolarisation et non pas au lieu de résidence. Un élève ayant suivi une formation dans les Alpes-Maritimes et résidant dans le Var est comptabilisé dans la zone d'emploi des Alpes-Maritimes de son établissement.

Les indicateurs d'emploi et de chômage d'une spécialité sont calculés à partir de la formation de l'élève suivi dans le dernier établissement scolaire fréquenté.

## 1- La situation des jeunes sortants par niveaux de formation

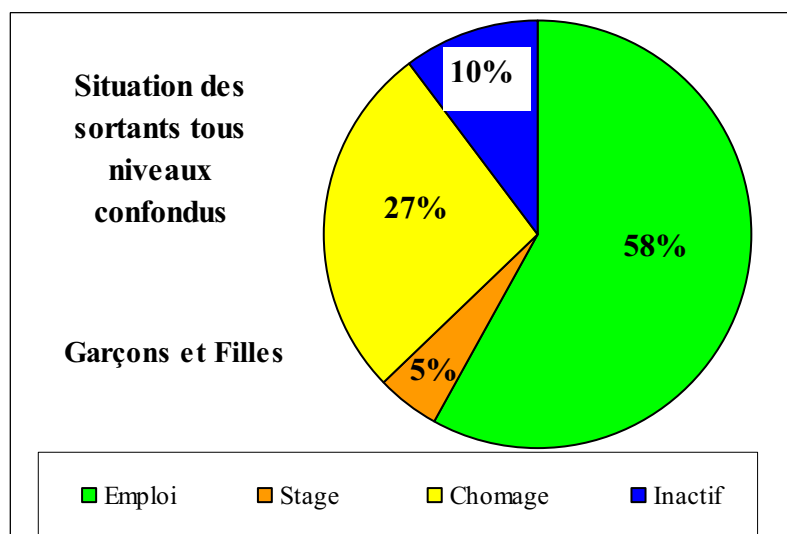
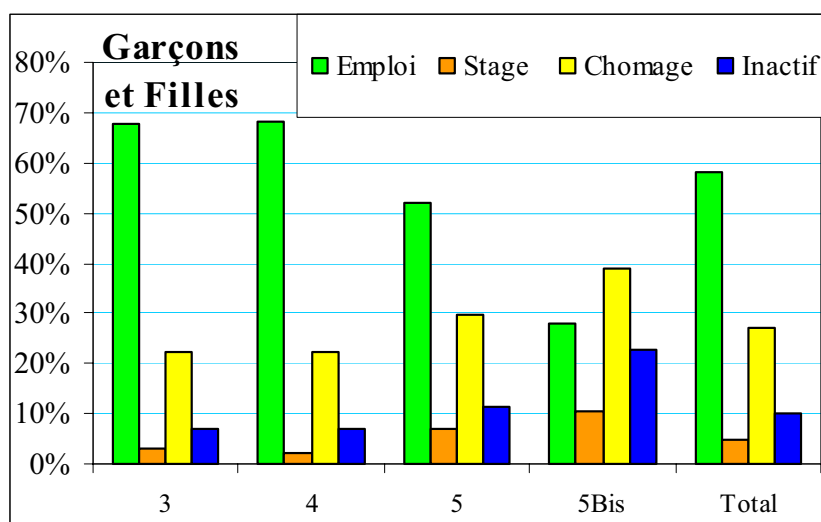
### Indicateurs par niveaux :

**58% des jeunes sortants du système éducatif durant l'année scolaire 2003-2004 ont trouvé un emploi (aidé ou non) le 1<sup>er</sup> février 2005, soit sept mois après leur sortie du système éducatif, 27% sont au chômage, 10% inactifs et 5% en stage**

Les jeunes sortants de niveau V ont deux fois plus de chance de trouver un emploi que ceux de niveau V Bis : 52% pour le niveau V contre 28% pour les VBis. De même, les taux d'emploi de niveau IV et III sont systématiquement supérieurs à ceux du niveau V.

**Plus le niveau de diplôme est élevé, plus les jeunes vont trouver un emploi au 1<sup>er</sup> février 2005.** Néanmoins, comme en 2003 et 2004, la différence entre le niveau III et le niveau IV reste très faible, alors qu'en 2001 il existait 17 points d'écart au niveau de l'indicateur d'emploi au profit du niveau III.

Le niveau de l'emploi reste le même qu'en 2003-2004 mais la part du chômage et des stages a diminué en 2005 au profit des inactifs qui représentent cette année 10% des jeunes sortants.



### Les Inactifs :

Presque 1/3 des inactifs attendent une autre formation. Lors des relances téléphoniques effectuées par le rectorat auprès des jeunes n'ayant pas répondu au questionnaire, cette situation lorsqu'elle a été évoquée est expliquée par la difficulté des jeunes à trouver une entreprise pour un apprentissage. En septembre ou octobre, ils sont inscrits en CFA mais n'ont pas trouvé une entreprise pour effectuer leur apprentissage. Ils doivent alors attendre plusieurs mois avant de pouvoir se réinscrire dans une formation sous statut scolaire.

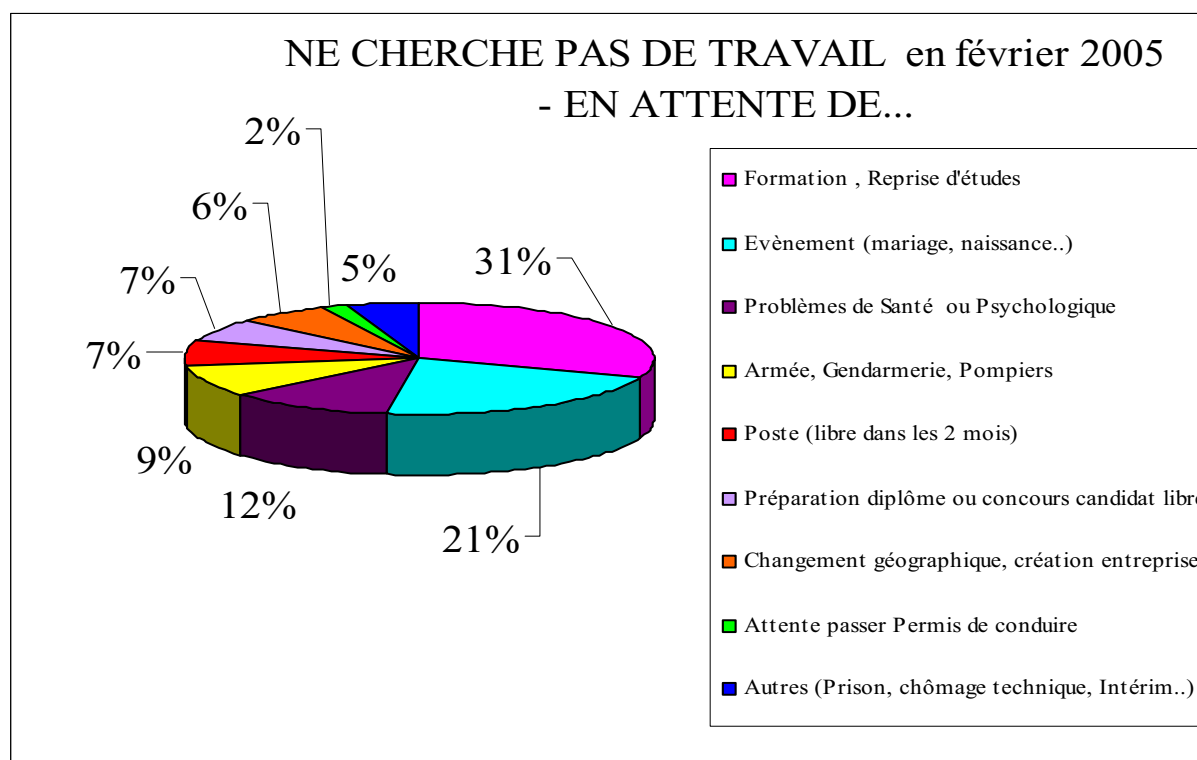
Les 21% en attente d'un mariage ou d'un évènement sont toutes des filles qui vont se marier ou attendent un enfant. Si on ne considère que les filles, 41% ne cherchent pas de travail pour cette raison.

12% ont des problèmes de santé, certains ayant dû parfois interrompre leur scolarité.

9% des inactifs souhaitent rentrer dans l'armée, la gendarmerie ou être pompiers.

En attente de	Effectifs Pondérés
Formation Reprise d'études	87
Evènement (mariage, naissance..)	61
Problèmes de Santé ou Psychologique	34
Armée, Gendarmerie, Pompiers	25
Poste (libre dans les 2 mois)	21
Préparation diplôme ou concours candidat libre	20
Changement géographique, création entreprise	17
Attente passer Permis de conduire	6
Autres (Prison, chômage technique, Intérim..)	14

284



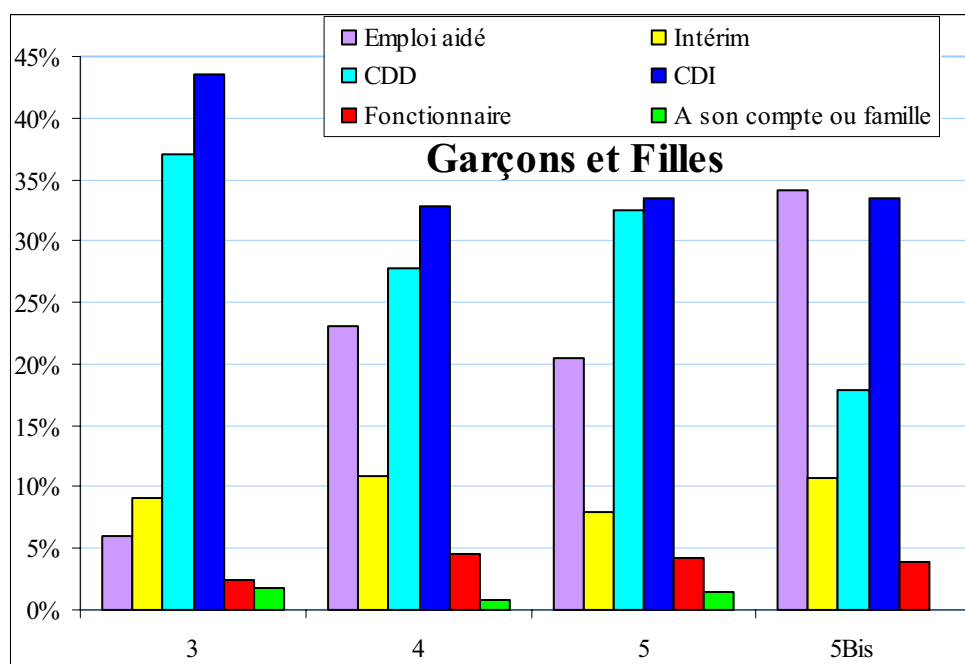
### Le statut de l'emploi :

Près de 45% des jeunes de niveau III obtiennent un Contrat à Durée Indéterminée (CDI) et plus de 35% un Contrat à Durée Déterminée. Peu des jeunes qualifiés ont eu recours à l'intérim ou à l'emploi aidé. Si au niveau de l'emploi, il n'y a pas d'écart entre le niveau III et IV, une différence existe au niveau du statut de l'emploi. Au niveau IV seulement 33% obtiennent un CDI, plus de 10 points de moins que les jeunes de niveau plus élevé. Ils sont plus souvent en situation de précarité comme l'emploi aidé (23%) ou l'intérim (11%).

La structure des emplois du niveau IV et V est très proche avec moins d'intérim et plus de CDD pour le niveau V.

Les jeunes ayant quitté leur CAP ou leur BEP dès la première année (niveau V Bis) sont surtout en emploi aidé (34%) et en CDI (33%). Ils ne sont que 18% à avoir un CDD. Ils sont aussi 11% à faire appel à une société d'intérim. Le fort taux d'emploi aidé et le recours à l'intérim renforce outre la faiblesse des taux d'emploi, la situation de précarité dans laquelle se trouvent les jeunes sans formation aboutie.

Garçons + Filles	Emploi aidé	Intérim	CDD	CDI	Fonctionnaire	A son compte ou famille	Ensemble
3	6,0%	9,1%	37,0%	43,6%	2,4%	1,8%	100,0%
4	23,0%	10,9%	27,8%	32,9%	4,6%	0,9%	100,0%
5	20,4%	8,0%	32,4%	33,4%	4,3%	1,4%	100,0%
5Bis	34,0%	10,7%	17,9%	33,4%	3,9%	0,0%	100,0%



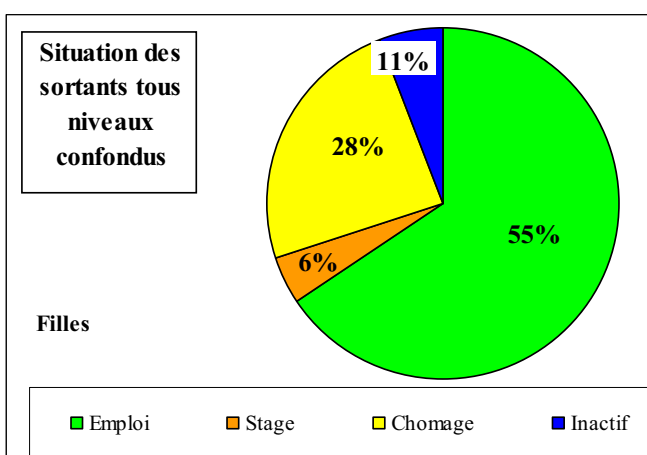
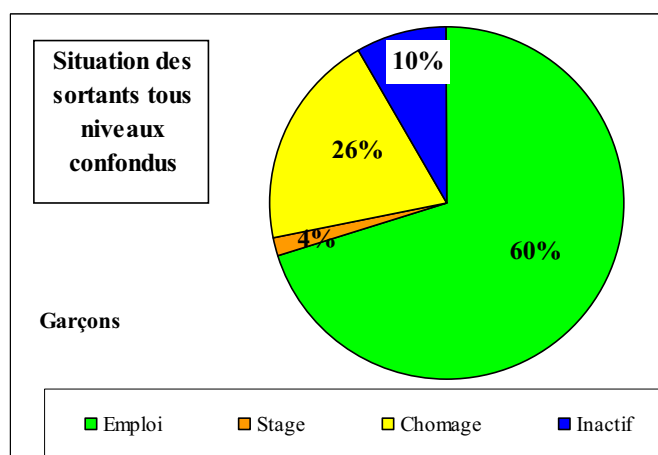
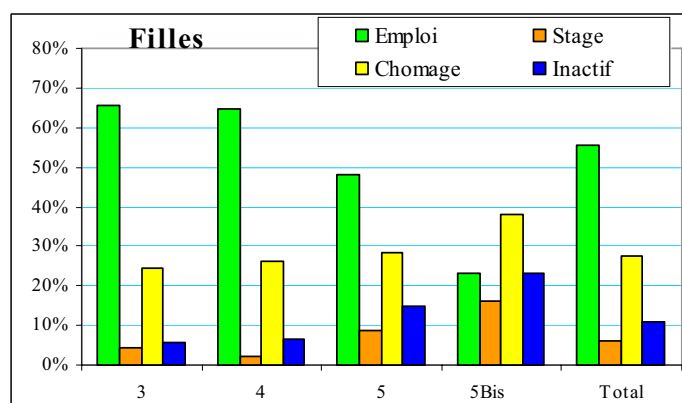
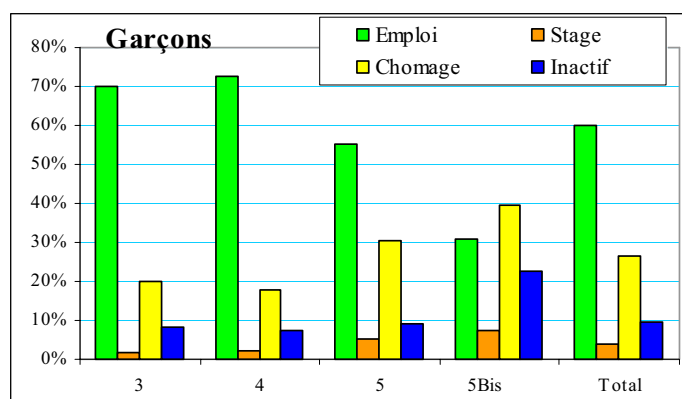
## 2- La situation des jeunes sortants par sexe

La situation devant l'emploi est différente selon le sexe et en fonction du niveau de formation. 60% des garçons sont en emploi alors que ce pourcentage est de 55,4% pour les filles (environ 5 pts d'écart). Les filles sont donc plus au chômage, inactives ou en stage de formation.

Quel que soit le niveau de formation les garçons sont plus nombreux en emploi. Au niveau III, il n'y a que 4 points d'écart mais cette différence est de 8 points au niveau 4.

Pour les filles plus le niveau de formation est bas, plus elles sont inactives, au chômage ou en stage. Cette situation s'accroît pour les élèves sortants avant la fin d'une formation de niveau V (fin d'une première année de BEP ou CAP).

Les garçons de niveau IV sont en emploi à 72% alors qu'au niveau III on en dénombre 70% mais en situation moins précaire qu'au niveau IV.



## Le statut de l'emploi par sexe

**Au niveau III**, 42,% des filles bénéficient d'un Contrat à Durée Indéterminée (CDI), soit un peu moins que les garçons qui sont 45%. Par contre elles sont 49% à avoir un Contrat à Durée Déterminée contre seulement 23% des garçons qui sont plus en intérim et en emploi aidé.

Au niveau III, 76% des garçons et 92% des filles ont un emploi plutôt stable : CDI ou CDD ou fonctionnaire ou Aide familial ou à son compte.

Les garçons sont plus souvent touchés par un emploi précaire presque 15% en intérim contre 4% pour les filles et 9% en emploi aidé alors qu'il n'est que de 3% pour les filles.

**Ce niveau de formation permet l'accès à un emploi plutôt stable, particulièrement pour les filles où le niveau de formation III est déterminant pour une primo insertion dans la vie active.**

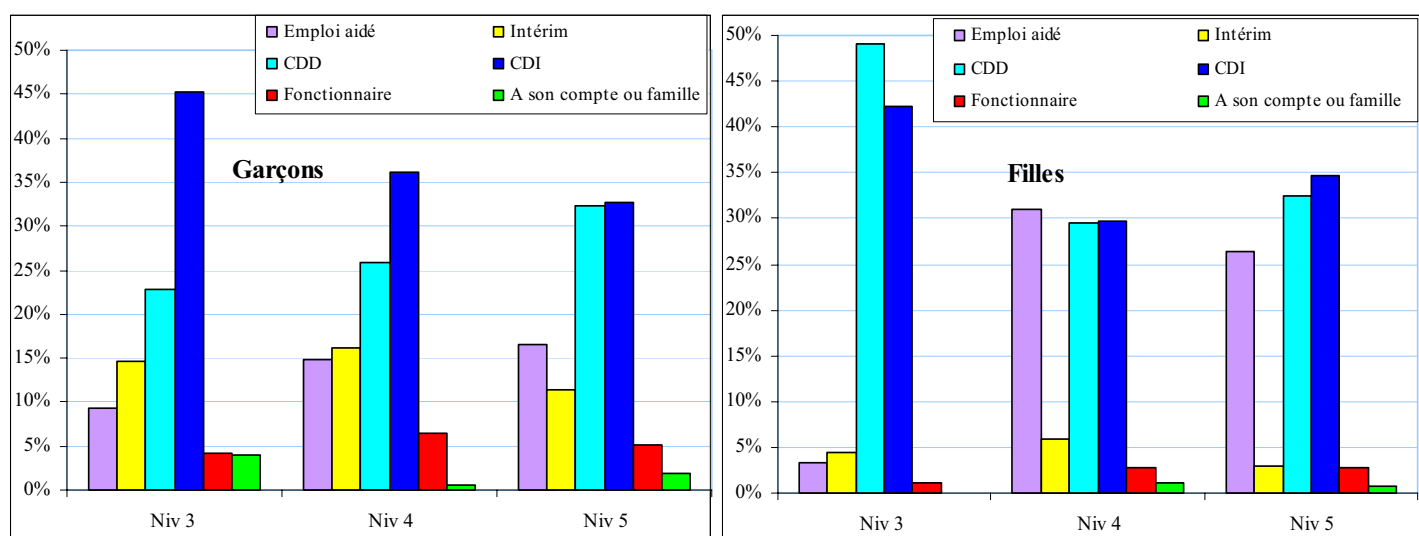
**Au niveau IV** les garçons sont plus souvent en CDI que les filles (5 points de plus). 36,2% des garçons trouvent un emploi en CDI et moins de 30% pour les filles. Plus de 30% des filles sont en emploi aidé contre 14,8% pour les garçons qui sont plus en intérim.

**C'est le niveau de formation où l'emploi précaire, emploi aidé et intérim est le plus élevé pour les garçons et surtout pour les filles.**

**Au niveau V** les filles sont plus en emploi aidé 26,4% (contrats de qualification ou de professionnalisation) que les garçons 16,5%. Ce type de contrat est plus utilisé dans le secteur tertiaire notamment dans le domaine de formation de la coiffure et l'esthétique qui sont à dominante féminine. A ce niveau les filles et les garçons ont moins recours à l'intérim (3% pour les filles et 11% pour les garçons) qu'au niveau IV et sont plus en CDD.

Au niveau V les filles bénéficient plus de CDI (presque 35%) que les garçons (33%). C'est le seul niveau où le pourcentage de CDI est plus élevé chez les filles. Ce taux est plus important au niveau V pour les filles qu'au niveau IV où il est de moins de 30%. Pour les garçons, ce type de contrat croît en fonction du niveau de formation.

Au niveau Vbis l'interprétation n'est pas possible en raison du faible nombre de répondants lorsqu'ils sont répartis par sexe.

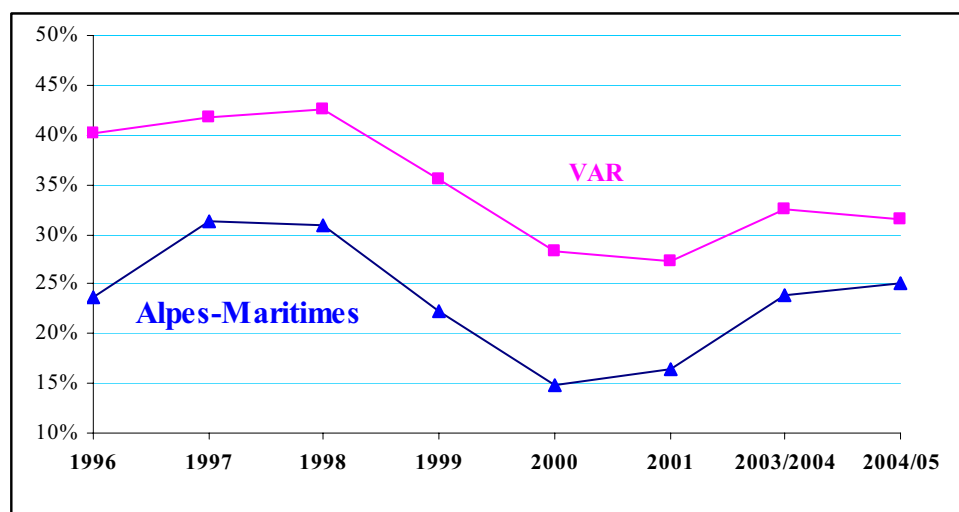
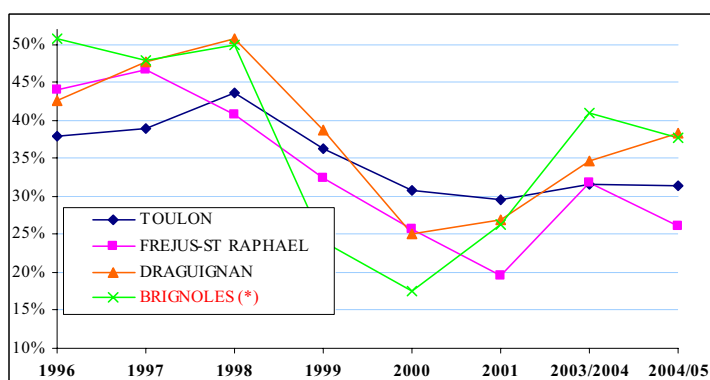
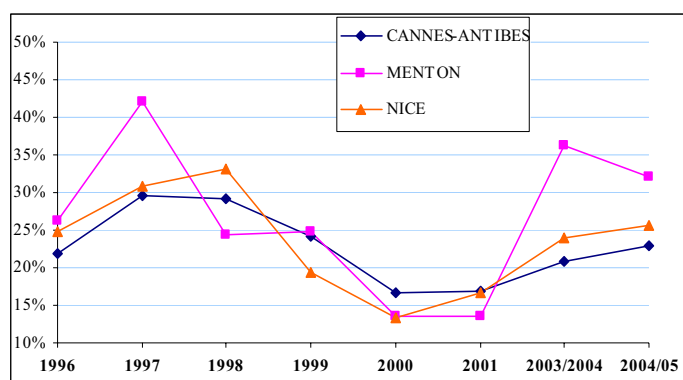


### 3- La situation des jeunes sortants par département et zones d'emploi

#### Indicateur de Chômage :

L'indicateur de chômage des jeunes sortants du système éducatif augmente de 2001 à 2004-2005 avec une stabilisation en 2004-2005 grâce à l'amélioration de ce taux dans le département du Var. Les tendances sont les mêmes dans les deux départements mais l'indicateur de chômage est toujours plus élevé dans le département du Var +5.5 points en 2004/05 avec un taux de 31,6% contre 25,1% pour les Alpes-Maritimes.

Les zones d'emploi suivent les courbes départementales sauf pour la zone de Draguignan où l'indicateur de chômage dépasse fortement les autres zones d'emploi ces deux dernières années. Les variations observées sur les zones d'emploi de Menton et de Brignoles ne sont pas significatives en raison de la faiblesse des effectifs.

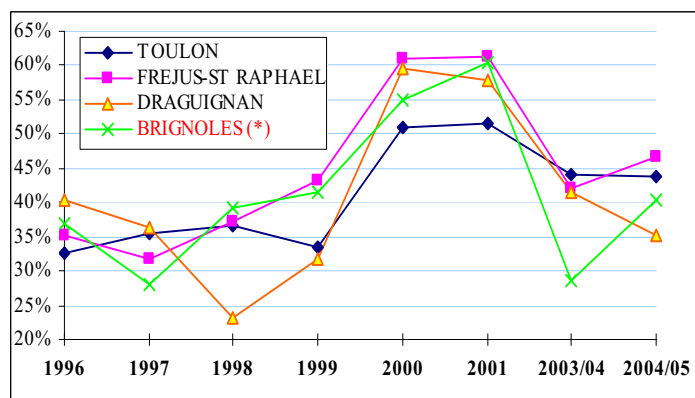
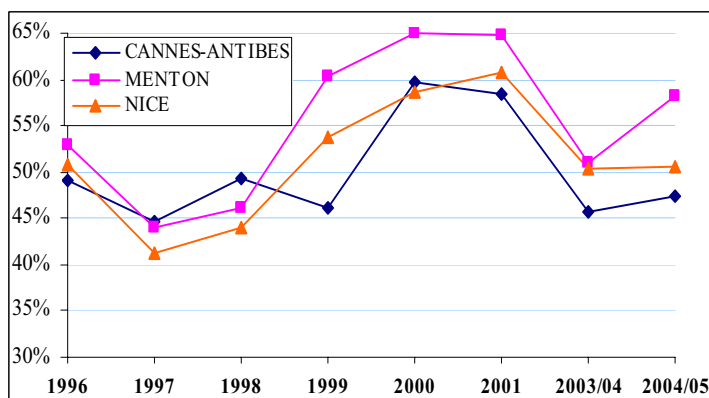


### Indicateur d'emploi non aidé :

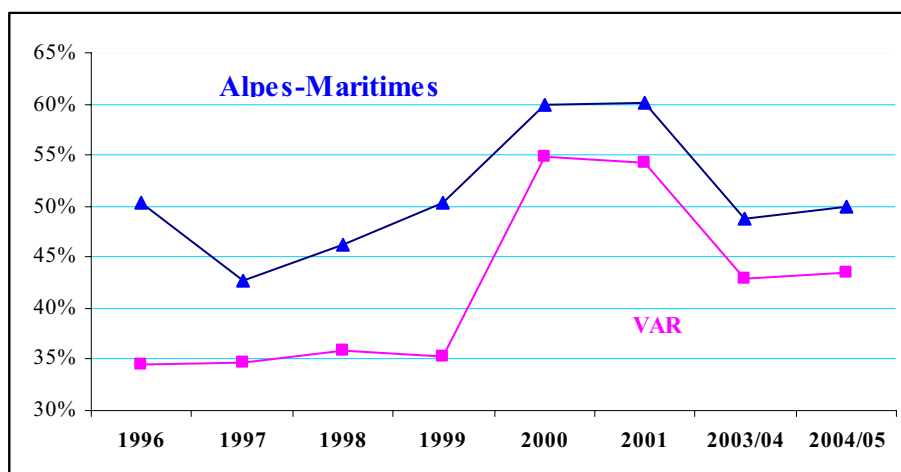
En 2004-2005 le recul de l'emploi non aidé marque une pause: 47,2% des sortants de lycée sont en emploi contre 46,2% en 2003-2004. Mais l'emploi a fortement diminué depuis 2001 avec un creux en 2003-2004 (-11,7 points par rapport à 2001).

Les zones d'emploi suivent les courbes départementales sauf Brignoles qui n'est pas significatif et la zone d'emploi de Draguignan qui en 2004-2005 a le taux d'emploi non aidé le plus faible et se décroche de la courbe départementale.

L'emploi non aidé dans le département du Var reste plus faible de 6,6 points mais la différence entre les deux départements s'est atténuée depuis les années 2000. De 1996 à 1999 le département du Var pouvait avoir un indicateur d'emploi non aidé inférieur de 15 points à celui des Alpes-Maritimes.



(\*) Non significatif - Effectifs trop faibles (<50 répondants)



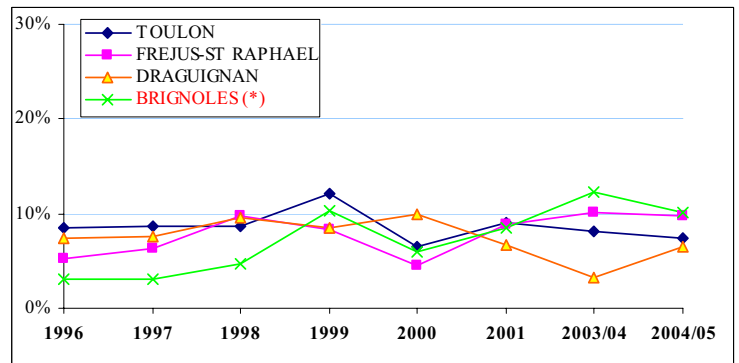
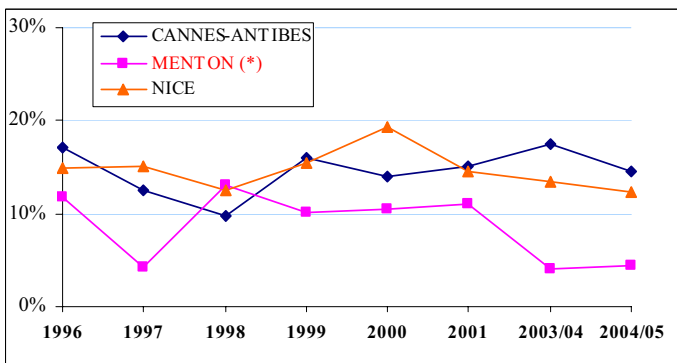
**Indicateur d'emploi aidé :**

Le taux académique est de 10,5% en 2004-2005.

Le recours à l'emploi aidé est moins important ces deux dernières années en raison de la baisse du nombre de contrats de qualification. En effet l'accord interprofessionnel de décembre 2003 met en place les contrats de professionnalisation remplaçant les contrats de qualification. Les contrats de professionnalisation ne se sont pas encore totalement substitués aux contrats de qualification ce qui entraîne un recul de l'emploi aidé dans l'académie comme en France.

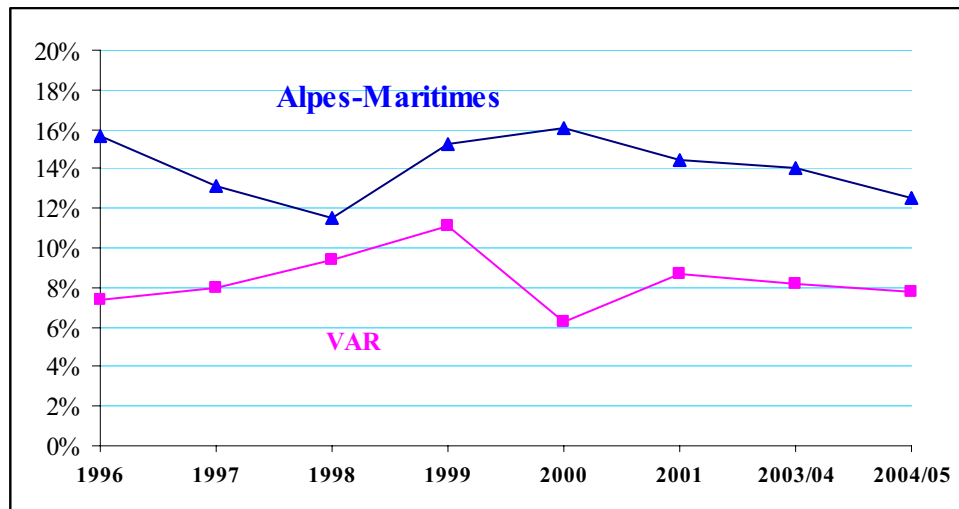
Les contrats de qualification ont toujours été beaucoup plus importants dans les Alpes-Maritimes. La part de l'emploi aidé dans le Var est de 7,8% alors qu'elle atteint 12,5% dans les Alpes Maritimes en 2004-2005.

L'emploi aidé, bien qu'en recul, reste encore important dans les zones d'emploi de Cannes-Antibes et de Nice. Menton est la zone d'emploi des Alpes-Maritimes où l'on recourt le moins à l'emploi aidé.



(\*) MENTON : Non significatif - Effectifs trop faibles (<50 répondants) en 2000

(\*) BRIGNOLES : Non significatif - Effectifs trop faibles (<50 répondants)



## TABLEAU HISTORIQUE PAR ZONES D'EMPLOI

Indicateurs de chômage								
Effectifs pondérés	Sortants 1994/95	Sortants 1995/96	Sortants 1996/97	Sortants 1997/98	Sortants 1998/99	Sortants 1999/00	Sortants 01/02 et 2002/	Sortants 2003/04
ZONES D'EMPLOI	Enquete Fév 1996	Enquete Fév 1997	Enquete Fév 1998	Enquete Fév 1999	Enquete Fév 2000	Enquete Fév 2001	Enquete Fév 2003/2004	Enquete Fév 2005
CANNES-ANTIBES	22,0%	29,5%	29,2%	24,1%	16,6%	16,9%	20,8%	20,3%
MENTON	26,2%	42,2%	24,4%	24,9%	13,5%	13,6%	36,2%	23,4%
NICE	24,8%	30,9%	33,1%	19,3%	13,4%	16,6%	24,0%	23,4%
<b>ALPES-MARITIMES</b>	<b>23,7%</b>	<b>31,4%</b>	<b>30,9%</b>	<b>22,3%</b>	<b>14,9%</b>	<b>16,5%</b>	<b>23,8%</b>	<b>22,4%</b>
TOULON	37,9%	39,0%	43,5%	36,2%	30,8%	29,5%	31,7%	35,3%
FREJUS-ST RAPHAEL	44,0%	46,6%	40,8%	32,5%	25,7%	19,7%	31,9%	20,8%
DRAGUIGNAN	42,6%	47,7%	50,7%	38,7%	25,0%	26,9%	34,7%	34,5%
BRIGNOLES (*)	50,8%	47,9%	50,0%	24,1%	17,5%	26,4%	41,0%	38,8%
<b>VAR</b>	<b>40,1%</b>	<b>41,8%</b>	<b>42,5%</b>	<b>35,5%</b>	<b>28,3%</b>	<b>27,3%</b>	<b>32,4%</b>	<b>33,3%</b>
<b>Académie</b>	<b>31,2%</b>	<b>35,5%</b>	<b>36,1%</b>	<b>29,1%</b>	<b>20,6%</b>	<b>20,7%</b>	<b>27,6%</b>	<b>26,9%</b>

(\*) Non significatif - Effectifs trop faibles (&lt;50 répondants)

Indicateurs d'emploi non aidé								
Effectifs pondérés	Sortants 1994/95	Sortants 1995/96	Sortants 1996/97	Sortants 1997/98	Sortants 1998/99	Sortants 1999/00	Sortants 01/02 et 2002/	Sortants 2003/04
ZONES D'EMPLOI	Enquete Fév 1996	Enquete Fév 1997	Enquete Fév 1998	Enquete Fév 1999	Enquete Fév 2000	Enquete Fév 2001	Enquete Fév 2003/2004	Enquete Fév 2005
CANNES-ANTIBES	49,1%	44,7%	49,3%	46,2%	59,8%	58,5%	45,7%	46,1%
MENTON	52,8%	43,9%	46,2%	60,3%	65,0%	64,7%	51,0%	60,1%
NICE	50,9%	41,3%	44,1%	53,8%	58,6%	60,7%	50,3%	60,1%
<b>ALPES-MARITIMES</b>	<b>50,3%</b>	<b>42,7%</b>	<b>46,2%</b>	<b>50,4%</b>	<b>60,0%</b>	<b>60,2%</b>	<b>48,7%</b>	<b>49,4%</b>
TOULON	32,7%	35,4%	36,7%	33,6%	50,9%	51,5%	44,2%	38,1%
FREJUS-ST RAPHAEL	35,2%	31,8%	37,3%	43,1%	61,1%	61,1%	42,0%	49,8%
DRAGUIGNAN	40,4%	36,2%	23,0%	31,7%	59,5%	58,0%	41,4%	38,7%
BRIGNOLES (*)	37,0%	28,1%	39,3%	41,4%	55,0%	60,4%	28,6%	49,8%
<b>VAR</b>	<b>34,4%</b>	<b>34,6%</b>	<b>35,9%</b>	<b>35,3%</b>	<b>54,8%</b>	<b>54,3%</b>	<b>42,8%</b>	<b>40,5%</b>
<b>Académie</b>	<b>43,2%</b>	<b>39,6%</b>	<b>41,7%</b>	<b>42,7%</b>	<b>57,8%</b>	<b>57,9%</b>	<b>46,2%</b>	<b>45,7%</b>

(\*) Non significatif - Effectifs trop faibles (&lt;50 répondants)

Indicateurs d'emploi aidé								
Effectifs pondérés	Sortants 1994/95	Sortants 1995/96	Sortants 1996/97	Sortants 1997/98	Sortants 1998/99	Sortants 1999/00	Sortants 01/02 et 2002/	Sortants 2003/04
ZONES D'EMPLOI	Enquete Fév 1996	Enquete Fév 1997	Enquete Fév 1998	Enquete Fév 1999	Enquete Fév 2000	Enquete Fév 2001	Enquete Fév 2003/2004	Enquete Fév 2005
CANNES-ANTIBES	17,2%	12,5%	9,8%	15,9%	13,9%	15,1%	17,5%	14,8%
MENTON (*)	11,8%	4,2%	13,1%	10,0%	10,5%	11,0%	4,0%	7,3%
NICE	14,9%	15,0%	12,4%	15,5%	19,3%	14,5%	13,4%	7,3%
<b>ALPES-MARITIMES</b>	<b>15,6%</b>	<b>13,2%</b>	<b>11,5%</b>	<b>15,3%</b>	<b>16,1%</b>	<b>14,5%</b>	<b>14,1%</b>	<b>13,3%</b>
TOULON	8,5%	8,7%	8,6%	12,1%	6,5%	9,0%	8,1%	7,7%
FREJUS-ST RAPHAEL	5,2%	6,4%	9,8%	8,3%	4,5%	8,9%	10,1%	11,5%
DRAGUIGNAN	7,5%	7,6%	9,6%	8,4%	9,9%	6,7%	3,2%	11,3%
BRIGNOLES (*)	3,0%	3,1%	4,8%	10,3%	6,0%	8,6%	12,3%	5,5%
<b>VAR</b>	<b>7,4%</b>	<b>7,9%</b>	<b>9,4%</b>	<b>11,1%</b>	<b>6,3%</b>	<b>8,7%</b>	<b>8,2%</b>	<b>8,5%</b>
<b>Académie</b>	<b>12,0%</b>	<b>11,1%</b>	<b>10,6%</b>	<b>13,1%</b>	<b>11,9%</b>	<b>12,2%</b>	<b>11,5%</b>	<b>11,3%</b>

(\*) Non significatif - Effectifs trop faibles (&lt;50 répondants)

#### **4- La situation des jeunes sortants selon le type de formation liée aux secteurs de production ou des services.**

L'indicateur de chômage est supérieur de presque 2 points dans le secteur des services que dans la production. 28,5% des jeunes sortants de formation dans le secteur des services sont au chômage contre 26,6% dans le secteur de la production.

Cette plus grande difficulté d'insertion des jeunes sortants de formations liées aux secteurs des services s'observe également à travers le type d'emploi occupé.

L'emploi aidé est plus fréquent dans le secteur des services, il atteint un taux de 11,8% alors qu'il est de 7,8% dans le secteur de la production.

A l'inverse l'indicateur d'emploi non aidé est de 52,4% dans le secteur de la production alors qu'il est inférieur à 45% dans le secteur tertiaire.

##### **Indicateur d'emploi non aidé :**

L'indicateur d'emploi non aidé est de 44,5% dans le secteur des services contre 52,4% dans le secteur de la production.

L'indicateur d'emploi non aidé est en baisse depuis 2001 dans le secteur des services. Pour le secteur de la production, la tendance est également à la diminution jusqu'en 2003-2004 avec une reprise en 2004-2005.

**Dans le secteur de la production, certains groupes de spécialités de formation connaissent des conditions d'accès à l'emploi plus favorables : plus de 70% des jeunes trouvent un emploi non aidé**

- mines et carrières, génie civil, construction
- spécialités pluri technologiques
- mécanique-électricité

Dans le secteur des services, ce sont les jeunes formés dans les groupes de spécialités suivants qui s'insèrent le mieux : plus de 60% des jeunes trouvent un emploi non aidé

- santé
- finance, banque, assurance
- travail social

##### **Indicateur d'emploi aidé :**

Dans le secteur des services les jeunes ont plus souvent des contrats aidés par rapport au secteur de production. En 2004-2005 l'indicateur d'emploi aidé dans le tertiaire est encore à 11,8% malgré une baisse constante depuis 2001.

**La part de l'emploi aidé ne représente que 7,8% dans le secteur de la production. Il dépasse les 10% dans les groupes de spécialités suivants :**

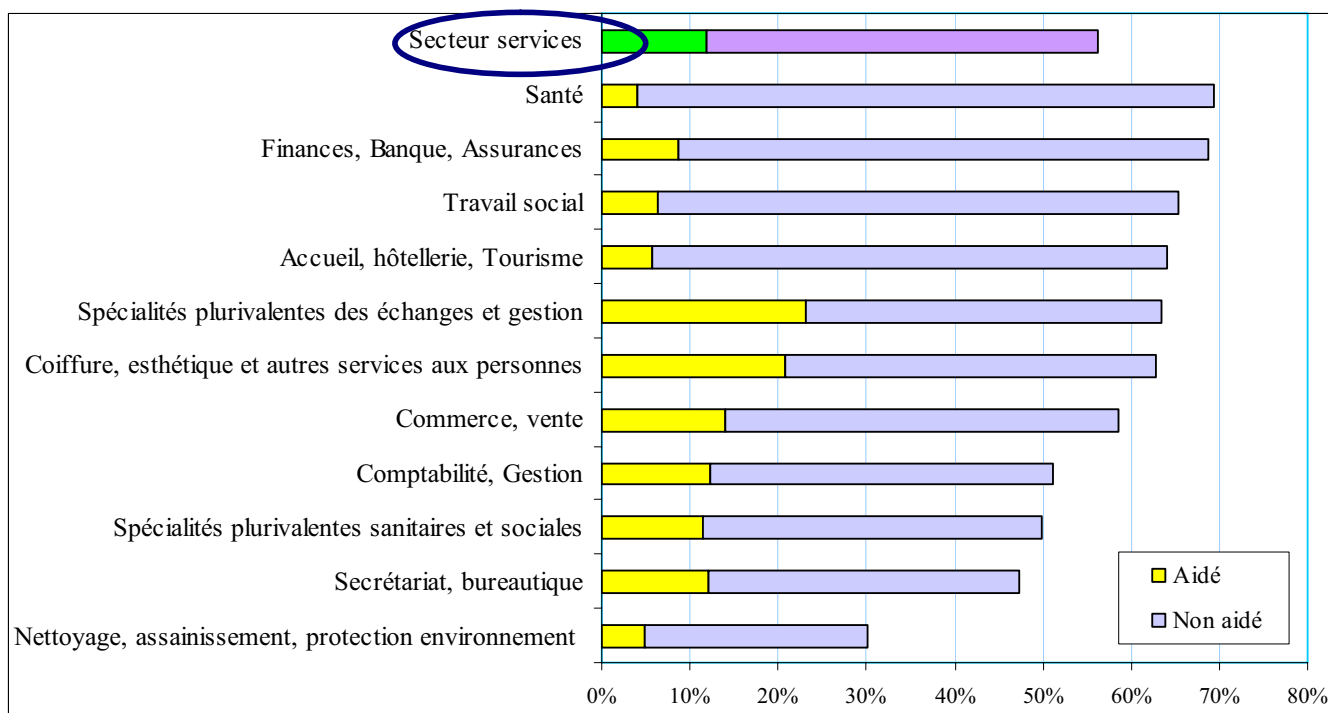
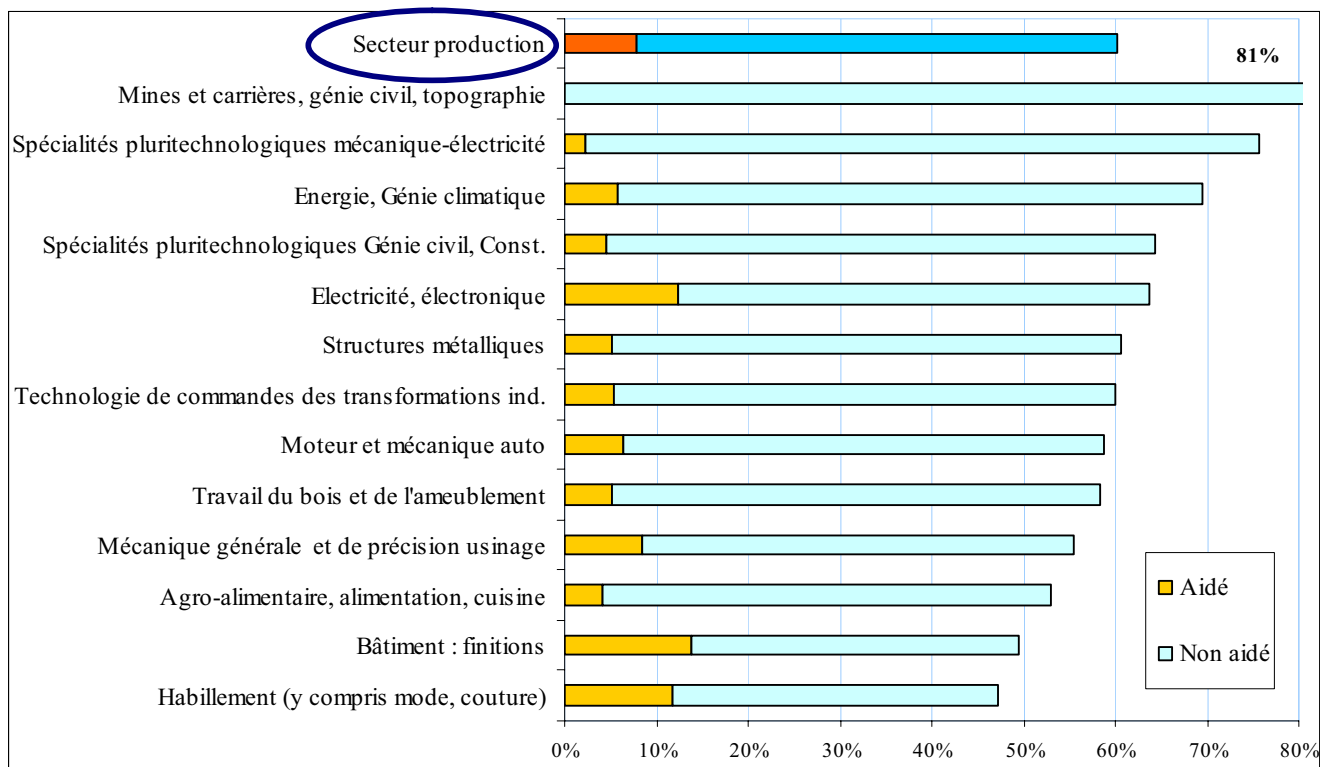
- Bâtiment
- Electricité, électronique
- Habillement

**La part de l'emploi aidé représente 11,8% dans le secteur des services mais l'emploi aidé est surtout fortement présent, plus de 20% dans les groupes de spécialités suivants :**

- Spécialités plurivalentes des échanges et gestion
- Coiffure, esthétique et autres services aux personnes

Les deux histogrammes sont présentés par taux d'emploi décroissant en production et en services avec les mêmes échelles:

Ce sont les sortants des formations en haut des tableaux qui bénéficient d'une meilleure insertion



### **Indicateur de Chômage :**

**Dans le secteur de la production, les groupes de spécialités suivants ont un indicateur de chômage supérieur 30%.**

- Agro-alimentaire, alimentation, cuisine
- Mécanique générale et de précision, usinage
- Habillement
- Travail du bois et de l'ameublement
- Bâtiment : finitions

**L'indicateur de chômage dans le secteur de la production est en recul en 2004-05 par rapport à 2003-04 dans presque tous les groupes de spécialités sauf**

- Technologie de commandes des transformations industrielles où il dépasse fortement ceux de 2003-2004 et 2001,
- Bâtiment : finitions qui a l'indicateur de chômage le plus élevé du secteur industriel et qui progresse en 2004-05
- Moteur, Mécanique auto en constante progression depuis 2001
- Agro-alimentaire, alimentation, cuisine où ce taux progresse légèrement en 2004-05

**Dans le secteur des services, les groupes de spécialités suivants ont un indicateur de chômage supérieur 30% et qui se dégrade chaque année :**

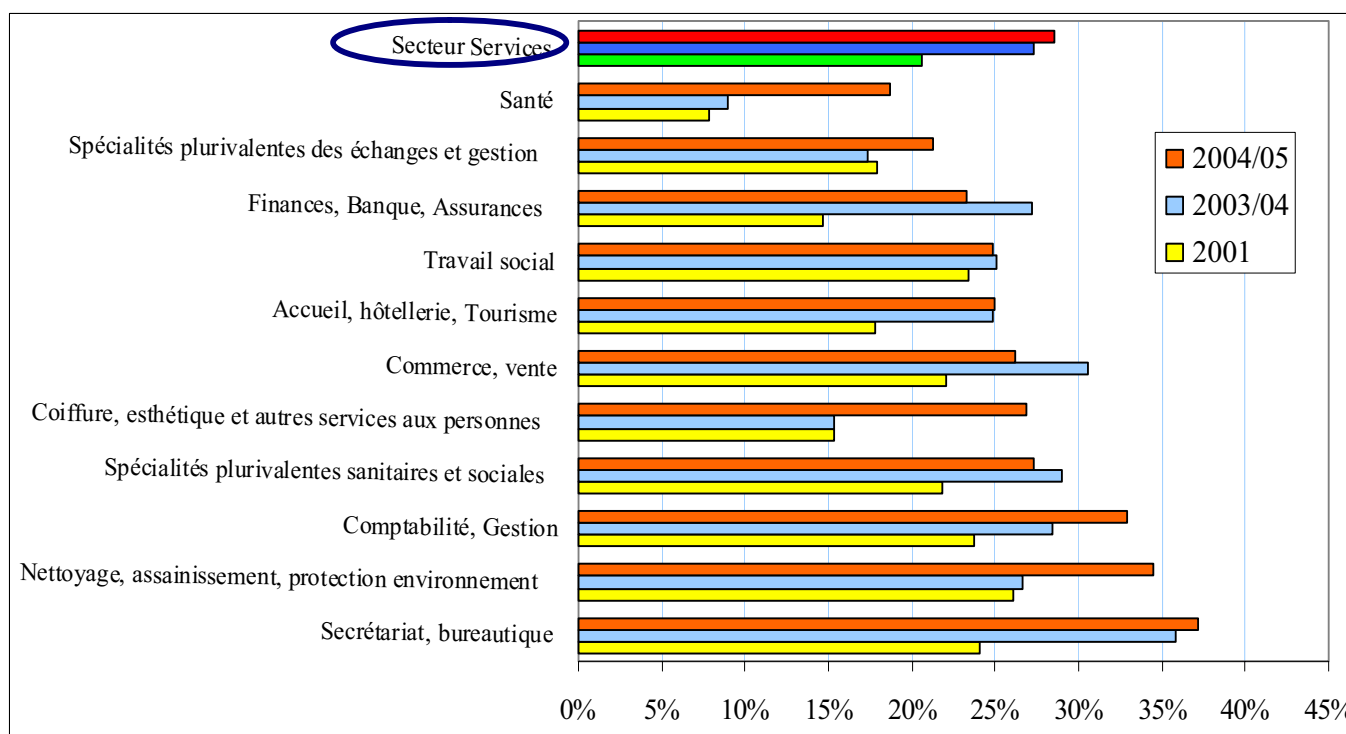
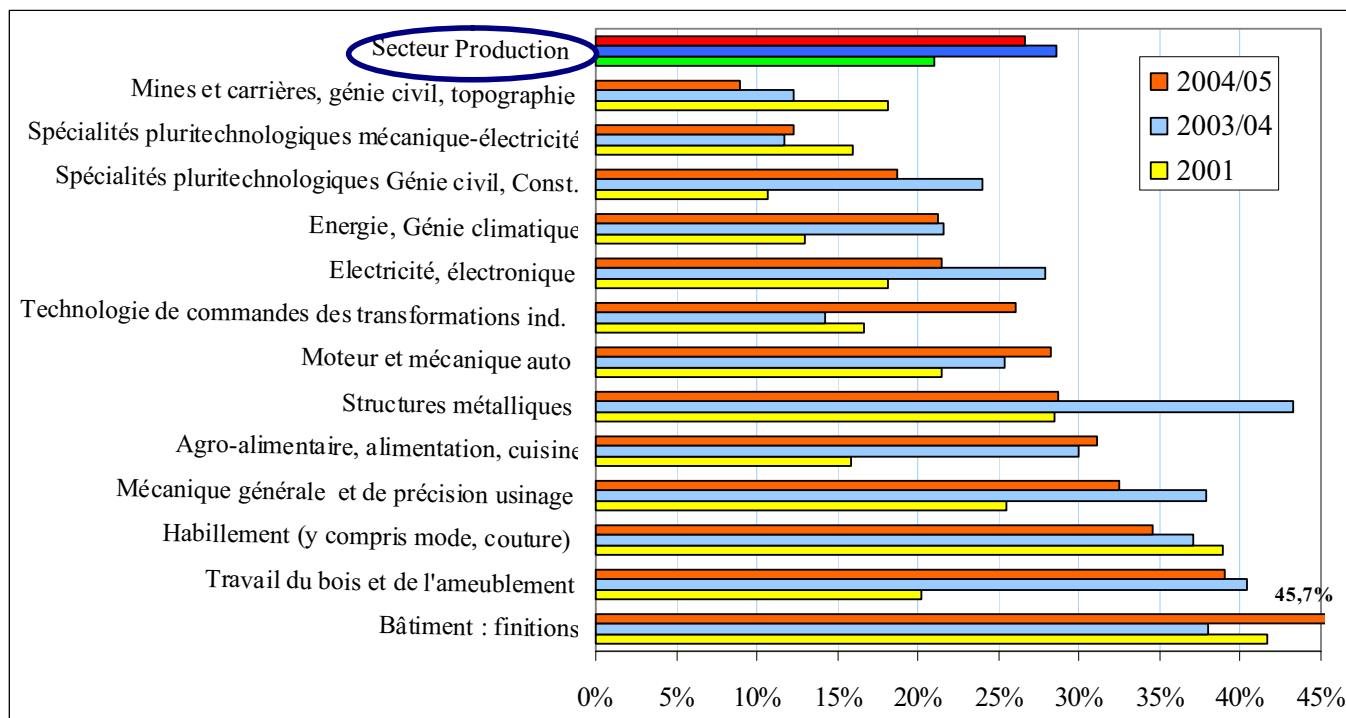
- Comptabilité, gestion
- Nettoyage, assainissement, protection environnement
- Secrétariat, bureautique

**Dans le secteur des services, l'indicateur de chômage est en hausse en 2004-2005 dans tous les groupes de spécialités sauf**

- Finances, Banque, Assurances et Commerce Vente où il est en net recul par rapport à 2003-2004.
- Travail social qui reste assez stable depuis 2001
- Accueil hôtellerie tourisme où l'indicateur s'est dégradé en 2003-2004 mais reste stable sur les trois dernières années.

Les deux histogrammes sont présentés par taux de chômage 2004/05 croissants en production et en services avec les mêmes échelles:

Ce sont les sortants des formations en haut des tableaux qui sont le moins au chômage en 2004/05 :



Code groupe	2004/05		2003/04		2001		2004/05		2001		2004/05		2004/05		2004/05	
	Sortants	Sortants	Sortants	Taux de réponse	Taux de réponse	Taux de réponse	Taux de réponse	Indicateur d'emploi Aidé	Indicateur d'emploi non Aidé	Indicateur de chômage	Nb de sortants	Nb de répondants				
Enquête IVA au 1er février 2001, 2003, 2004, 2005 Enquête 2001 exhaustive																
Enquêtes 2003, 2004, 2005 sur la 1/2 des spécialités Technologies industrielles fondamentales	25	34	28	43,3%	41,6%	54,3%	6,0%	39,1%	44,5%	25	11					
200 Technologie de commandes des transformations ind.	72	88	80	54,4%	45,5%	51,0%	5,4%	54,6%	26,0%	72	39					
220 Spécialités pluritechnologiques des transformations	4	8	2	46,7%	39,1%	50,0%	0,0%	50,0%	0,0%	4	2					
221 Agro-alimentaire, alimentation, cuisine	179	224	95	43,1%	38,4%	48,3%	4,2%	48,7%	31,1%	179	77					
222 Transformations chimiques et apparentées	37	61	37	51,4%	50,8%	76,3%	17,0%	53,1%	10,2%	37	19					
223 Métallurgie (y compris Sidérurgie, fonderie)	42	37	30	50,5%	43,1%	69,2%	13,1%	43,1%	34,3%	42	21					
224 Matériaux de construction, verre, céramique	2	11	29	54,6%	46,1%	55,2%	0,0%	100,0%	0,0%	2	1					
227 Energie, Génie climatique	135	127	160	41,6%	38,6%	51,8%	5,9%	63,5%	21,2%	135	56					
230 Spécialités pluritechnologiques Génie civil, Const.	85	81	62	50,9%	46,9%	49,9%	4,6%	59,8%	18,7%	85	43					
231 Mines et carrières, génie civil, topographie	67	62	81	44,7%	40,5%	55,4%	0,0%	81,1%	8,9%	67	30					
232 Bâtiment : construction et couverture	31	32	66	50,9%	37,0%	51,4%	0,0%	68,5%	25,1%	31	16					
233 Bâtiment : finitions	83	72	68	43,3%	34,8%	42,8%	13,8%	35,7%	45,7%	83	36					
234 Travail du bois et de l'ameublement	81	77	83	44,7%	36,2%	49,7%	5,2%	53,2%	39,1%	81	36					
240 Spécialités pluritechnologiques matériaux souples	17	17	10	35,6%	35,6%	58,1%	0,0%	33,3%	33,3%	17	6					
242 Habillement (y compris mode, couture)	185	194	142	38,3%	37,6%	49,4%	11,8%	35,4%	34,5%	185	71					
250 Spécialités pluritechnologiques mécanique-électricité	118	134	198	42,3%	40,4%	54,1%	2,2%	73,5%	12,3%	118	50					
251 Mécanique générale et de précision usinage	171	144	141	41,6%	34,8%	49,7%	8,5%	46,9%	32,5%	171	71					
252 Moteur et mécanique auto	240	351	223	43,8%	36,7%	55,5%	6,4%	52,4%	28,2%	240	105					
254 Structures métalliques	81	65	112	46,6%	37,1%	54,4%	5,2%	55,5%	28,7%	81	38					
255 Electricité, électronique	428	510	496	49,6%	39,4%	53,6%	12,3%	51,5%	21,5%	428	212					
<b>2 Secteur production</b>	<b>2 082</b>	<b>2 328</b>	<b>2 144</b>	<b>45,1%</b>	<b>39,0%</b>	<b>52,9%</b>	<b>7,8%</b>	<b>52,4%</b>	<b>26,6%</b>	<b>2 082</b>	<b>940</b>					
310 Spécialités plurivalentes des échanges et gestion	303	379	455	48,5%	42,0%	55,3%	23,1%	40,3%	21,3%	303	147					
311 Transport, maintenance, magasinage	45	54	92	44,5%	42,2%	48,9%	11,2%	62,9%	19,9%	45	20					
312 Commerce, vente	688	739	690	51,0%	41,8%	50,0%	13,9%	44,6%	26,2%	688	351					
313 Finances, Banque, Assurances	57	68	52	58,3%	49,9%	54,2%	8,7%	60,0%	23,3%	57	33					
314 Comptabilité, Gestion	547	680	687	46,7%	41,2%	53,8%	12,3%	38,8%	32,9%	547	255					
320 Spécialités plurivalentes de la Communication	3	25	21	57,8%	51,3%	57,3%	0,0%	100,0%	0,0%	3	2					
322 Techniques d'imprimerie et d'édition	15	18	20	59,2%	37,9%	44,7%	0,0%	11,1%	33,3%	15	9					
323 Techniques de l'image, son, spectacle	19	12	11	64,5%	51,3%	92,6%	0,0%	23,5%	60,8%	19	12					
324 Secrétariat, bureautique	548	622	626	47,3%	44,0%	56,7%	12,2%	35,1%	37,2%	548	259					
326 Informatique, traitement de l'information	12	12	24	48,7%	48,7%	58,0%	0,0%	85,1%	14,9%	12	6					
330 Spécialités plurivalentes sanitaires et sociales	271	303	218	51,6%	42,2%	60,0%	11,4%	38,5%	27,3%	271	140					
331 Santé	55	72	126	56,1%	48,7%	65,3%	4,1%	65,2%	18,7%	55	31					
332 Travail social	106	92	46	49,2%	40,4%	65,3%	6,3%	59,1%	24,8%	106	52					
334 Accueil, hôtellerie, Tourisme	620	717	451	44,8%	43,8%	54,3%	5,8%	58,4%	24,9%	620	278					
336 Coiffure, esthétique et autres services aux personnes	97	92	211	59,7%	44,7%	58,3%	20,9%	41,9%	26,8%	97	58					
343 Nettoyage, assainissement, protection environnement	84	86	115	42,8%	37,2%	50,4%	4,9%	25,3%	34,5%	84	36					
<b>3</b>	<b>3 470</b>	<b>3 973</b>	<b>3 846</b>	<b>48,7%</b>	<b>42,7%</b>	<b>54,9%</b>	<b>11,8%</b>	<b>44,5%</b>	<b>28,5%</b>	<b>3 470</b>	<b>1 689</b>					
<b>TOTAL Production et Services</b>	<b>5 552</b>	<b>6 301</b>	<b>5 990</b>	<b>47,4%</b>	<b>41,4%</b>	<b>54,2%</b>	<b>10,3%</b>	<b>47,4%</b>	<b>27,8%</b>	<b>5 552</b>	<b>2 629</b>					
Résultats non exploitables																

**Annexe : Résultats détaillés par spécialités de formation :**

**Grille de lecture des tableaux**

Le groupe de spécialités est indiqué avec les indicateurs d'emploi et de chômage

		Indicateur d'emploi Aidé	Indicateur d'emploi non Aidé	Indicateur de chômage	Nb de sortants	Nb de répondants
Finances, Banque, Assurances	313	8,7%	60,0%	23,3%	57	33

LIBL	CHOMAGE	EMPLOI AIDE	EMPLOI NON AIDE	INACTIFS	STAGE	TOTAL POND	TOTAL NON POND	Taux de Réponse
1BTS2 ASSURANCE	3				3	6	2	32%
1BTS2 PROFESSIONS IMMOBILIERES	2	2	8			12	6	50%
2BTS2 ASSURANCE	4		6			9	5	54%

Dans ce tableau, les indicateurs d'emploi et de chômage ne sont pas calculés car les effectifs sont trop faibles pour être significatifs

Les élèves sortants sont répartis en effectifs pondérés selon leur situation :

**Chômage :** Sans emploi et à la recherche d'un emploi

**Emploi Aidé :** Contrat de qualification, de professionnalisation, autres contrats aidés (CES, CIE, CAE)

**Emploi Non aidé :** Contrat intérim, CDD, CDI, Fonctionnaire, Aide familial, Installé à son compte, Engagé dans l'armée

**Inactifs :** sortants qui n'ont pas de travail et qui n'en cherche pas (problèmes de santé, mariage, maternité, en attente d'un poste ou d'un contrat d'intérim, en attente d'un déménagement, en attente d'une formation)

**Stage de formation :** En général de durée courte

**Répondants** quest IVA correspondent aux questionnaires de l'enquête IVA retournés par les élèves

Les effectifs pondérés correspondent aux élèves interrogés (répondants ou non) dans la spécialité.



FINANCES, BANQUES, ASSURANCES	Indicateur d'emploi Aidé	Indicateur d'emploi non Aidé	Indicateur de chômage	Nb de sortants	Nb de répondants	Taux de Réponse
2BTS2 PROFESSIONS IMMOBILIERES	8,7%	60,0%	23,3%	57	33	58%

Dans ce tableau les effectifs et le taux de réponse de ces spécialités permettent de calculer des indicateurs significatifs.