

SESSION 2009

**CONCOURS INTERNE DE RECRUTEMENT
DE PROFESSEURS DE L'ENSEIGNEMENT PROFESSIONNEL
ET CONCOURS D'ACCÈS A L'ÉCHELLE DE RÉMUNÉRATION**

Section : BÂTIMENT
Option : PEINTURE - REVÊTEMENT

**EXPLOITATION PÉDAGOGIQUE
D'UN THÈME PROFESSIONNEL**

Durée : 4 heures

Calculatrice électronique de poche - y compris calculatrice programmable, alphanumérique ou à écran graphique - à fonctionnement autonome, non imprimante, autorisée conformément à la circulaire n° 99-186 du 16 novembre 1999.

L'usage de tout ouvrage de référence, de tout dictionnaire et de tout autre matériel électronique est rigoureusement interdit.

Dans le cas où un(e) candidat(e) repère ce qui lui semble être une erreur d'énoncé, il (elle) le signale très lisiblement sur sa copie, propose la correction et poursuit l'épreuve en conséquence.

De même, si cela vous conduit à formuler une ou plusieurs hypothèses, il vous est demandé de la (ou les) mentionner explicitement.

NB : *Hormis l'en-tête détachable, la copie que vous rendrez ne devra, conformément au principe d'anonymat, comporter aucun signe distinctif, tel que nom, signature, origine, etc. Si le travail qui vous est demandé comporte notamment la rédaction d'un projet ou d'une note, vous devrez impérativement vous abstenir de signer ou de l'identifier.*

Tournez la page S.V.P.

A

OBJECTIF DE L'EPREUVE

A partir de compétences figurant dans le référentiel du BEP FINITION, cette épreuve consiste à vérifier que vous êtes capable d'organiser une séance pédagogique. Vous définirez :

- la place et les objectifs de cette séance dans une séquence de formation,
- ses contenus,
- les moyens pédagogiques et les activités à mettre en œuvre,
- l'évaluation que vous envisagez.

Le support de travail fourni dans ce sujet concerne **des travaux d'aménagement et de finitions pour :**

la réhabilitation d'un logement

EVALUATION DE L'EPREUVE

- Maîtrise des savoirs technologiques et professionnels,
- Pertinence des choix pédagogiques au regard du référentiel concerné,
- Cohérence entre les objectifs définis, la stratégie pédagogique adoptée et l'évaluation envisagée,
- Qualité de l'expression écrite et la maîtrise du vocabulaire technique.

SUPPORT DE L'EPREUVE

PROJET : Réalisation de travaux d'aménagement et de finitions : réhabilitation d'un logement

DOSSIER TECHNIQUE

Dossier de définition (plans, coupes, façades).	DT 1 à DT 5
Fiches techniques : produits de finitions	DT 6 à DT 10
Extrait du référentiel BEP Finitions Extrait de CCTP : Plâtrerie et Menuiseries extérieures	DT 11 et DT 12

CONTEXTE DE L'EPREUVE

La classe dont vous avez la charge est une classe de terminale BEP FINITIONS. Cette classe se compose de 9 élèves et vous êtes à la fin du 1^{er} trimestre de l'année scolaire ; les travaux de chantier seront réalisés au cours du 2^{ème} trimestre de l'année scolaire.

Vous devez réaliser avec cette classe, un chantier de réhabilitation proposé dans les documents techniques joints. Ces documents serviront de support pour l'étude et les réalisations à effectuer avec la classe.

A partir des documents techniques et de l'extrait du référentiel, répondez directement sur les documents réponses fournis.

Les travaux portent sur :

- ✚ travaux extérieurs et en façade sur bois et métaux,
- ✚ travaux intérieurs : aménagement CH 3 (isolation + plâtrerie).

TRAVAIL DEMANDE AUX CANDIDATS : Après analyse du dossier technique.

		DOSSIER réponses	Evaluations	Temps conseillés
TECHNIQUE	décodage	<i>DR 1</i>	/30	30'
	Quantitatif surfaces et technologie : ✚ travail sur métaux ✚ décapages	<i>DR 2</i>	/30	30'
	Quantitatif et technologie : ✚ travail sur bois : bardages et forjets	<i>DR 3</i>	/20	30'
	Quantitatif, choix de produits, technologie : travail sur métaux et sur bois ✚ choix de systèmes de protections ✚ modes opératoires par support	<i>DR 4</i>	/20	30'
PEDAGOGIE	Choix des activités, choix des stratégies	<i>DR 5 et 5 Bis</i>	/40	45'
	Préparation d'une leçon	<i>DR 6 et 6 Bis</i>	/40	45'
	Préparation d'une activité pratique	<i>DR 7 et 7 bis</i>	/20	30'
		<i>Total →</i>	/200	

NOTA : Tous renseignements complémentaires dont le candidat aurait besoin sont laissés à son initiative

SESSION 2009

CA PLP INTERNE

DOSSIER RÉPONSES

Note aux candidats :

IMPORTANT : NE PAS DÉGRAFER LA LIASSE DE DOCUMENTS

	DESCRIPTIF DES DOCUMENTS	REPÈRES	REPORT DES NOTES
PARTIE TECHNIQUE	Décodage de documents techniques	DR 1	/30
	Quantitatif surfaces et technologie : ± travail sur métaux ± décapages	DR 2	/30
	Quantitatif et technologie : ± travail sur bois : bardages et forjets	DR 3	/20
	Quantitatif, choix de produits et technologie travail sur métaux et sur bois ± choix de systèmes de protections ± modes opératoires par support	DR 4	/20
PARTIE PEDAGOGIQUE	Exploitation pédagogique : séquences d'enseignement	DR 5	/40
		DR 5 Bis	
	Préparation d'une séance de formation (leçon)	DR 6	/40
		DR 6 Bis	
	Préparation d'une activité pratique	DR 7	/20
		DR 7 Bis	
Total →			/200

DOCUMENTS AUTORISÉS : AUCUN

DÉCODAGE DE DOCUMENTS TECHNIQUES

Après observation et étude des documents vous devez renseigner le tableau ci-dessous :

- ✚ Indiquer la correspondance chiffres et lettres (1^{ère} et 2^{ème} colonne)
- ✚ Préciser les caractéristiques : nom des ouvrages, situation (3^{ème} colonne)
- ✚ Donner l'origine des documents permettant de répondre (4^{ème} colonne)

			Documents ressources
A	1	Pavés de verre existants (à conserver)	DT3 ; façade S-E
B			
C			
D			
E			
F			
G			
H			
I	9	Œil de bœuf (chassis) au 2 ^{ème} étage : remplacé par une porte	DT 5 : plan 2 ^{ème} étage
J			
K			
L			

/ 10

Sachant que le RdC correspond au niveau $\pm 0,00$, et que les planchers sont supposés de même épaisseur : préciser les côtes suivantes :

Épaisseur du plancher du RdC :

/1

Niveau du plancher du 1^{er} étage :

/1

Niveau du plancher du 2^{ème} étage :

/1

Niveau du rejingot baie palier du 2^{ème} étage :

/1

Niveau du bas du linteau baie palier du 1^{er} étage :

/1

/5

Compléter le tableau ci-dessous et rechercher les dimensions demandées :

DR 1

Repères sur plans	Pièces ou ouvrages	Réponses	
Projet 1 ^{er} étage Façade N O Coupe BB	Châssis existant sur palier du 1 ^{er} étage	L N B : 1,40 m	/ 1
		H N B :	
	Châssis salle de bain 1 ^{er} étage	L N B :	/ 3
		H N B :	
		H Allège :	
	Châssis palier 2 ^{ème} étage	L N B :	/ 3
		H N B :	
		H Allège :	

/7

Rechercher les éléments ci dessous

Avant travaux comment accédait-on du 2^{ème} au 3^{ème} étage ?

..... /2

Quelle est la hauteur finie des murs les plus bas de la CH 3 ?

..... /1

Quelle est la hauteur d'une marche d'escalier bois allant du 1^{er} au 2^{ème} étage ?

..... /1

..... /2

..... /2

/8

Total DR 1: /30

DESCRIPTIFS DES SUPPORTS EXTÉRIEURS

DR 3

Les surfaces métalliques :

sont anciennes et déjà peintes. Leur remise en état doit rendre les subjectiles sains et protégés de l'oxydation.
l'ancienne peinture est écaillée, elle a une mauvaise adhérence, de nombreuses parties sont rouillées.

Les subjectiles bois :

les bardages bois : sont en pin, neufs, de 1^{er} choix.
les forjets (ou débords de toit) sont :

- ✦ En sapin et recouverts d'une ancienne peinture à l'huile, partiellement écaillée, sale et tâchée, l'adhérence générale est bonne.
- ✦ composés : (*côtes en cm*) (Voir détails DT 2)
 1. de pannes : 25 x 15
 2. de chevrons : 8 x 6 (17 répartis par faces)
 3. de lambris en sous face
 4. de planches de rives : hauteur moyenne : 25
 5. largeur moyenne des forjets sur l'ensemble des faces : 50

Calcul de surfaces des parties en bois : bardages et forjets ou (débords de toit : voir détails sur DT 2)

	BARDAGES			
	Faces, exposition	Parties, détails et dimensions	Surfaces partielles	Surfaces définitives
<p>Quantifier les surfaces des façades de cette maison ; utiliser les cotes proposées sur les dessins : Projet des façades DT2 ! Certaines seront éventuellement à mesurer sur place.</p> <p>Vous vous servirez des dessins de façades des documents techniques joints, en utilisant toutes les dimensions utiles, les pentes de toiture seront prises en compte.</p> <p>dans le tableau ci contre donner les détails des calculs des surfaces bois : bardages</p>				
/10				
			Surface totale des bardages →	

dans le tableau ci dessous **donner** les détails des calculs des surfaces bois : **forjets**

FORJETS : linéaires et surfaces				
	détails des calculs : Nord Est + Sud Ouest	détails des calculs : Nord Ouest + Sud Est	Report des Surfaces	
Forjets →				← Forjets
Rives →				← Rives
Chevrons →				← Chevrons
Pannes →				← Pannes
			Surface totale des forjets →	

/10

Total DR 3: /20

QUANTITATIF, CHOIX DE PRODUITS ET TECHNOLOGIE

RENOVATION EXTERIEURE : TRAVAIL SUR MÉTAUX (suite) et TRAVAIL SUR BOIS

On donne : des fiches techniques de produits (DT 6 à DT 10) + descriptif des subjectiles métalliques (DT 12).

On demande : choisir parmi les fiches les produits qui s'adaptent aux contraintes des supports concernés pour :

- ⚡ rénover la verrière métallique en peinture : (aspect : très brillant) : **Proposer un système "anti corrosion "** efficace sachant que l'habitation se situe en zone urbaine.
- ⚡ traiter les bardages en bois sur les façades concernées en satiné moyen, peindre les forjets et éléments de charpente en brillant : **Proposer des systèmes résistants à la fois à l'humidité et aux UV.**

Répondre aux questions du tableau ci-dessous.

↻ Protection de la verrière : <u>travail sur métaux</u>	Protection des bardages : <u>travail sur bois</u> ↻
---	---

↻ Préciser les qualités requises des systèmes de protection adaptés et efficaces pour ces supports ↻

	/1		/1
--	----	--	----

↻ proposer les produits choisis et justifier : apparaîtront les qualités dominantes des produits, le nombre de couches ainsi proposés pour chaque système ↻

Produit choisi :	Justifications :	/3	Produits choisis : Bardages :	Justifications :	/3
			Forjets :		

↻ d'après les surfaces imposées ci-dessous, quantifier les produits nécessaires ↻

Produit choisi	Rendement surface	Surface imposée	Quantité à commander		Produits choisis	Rendement surface	Surfaces Bois (imposées)	Quantité à commander	
		18 m ²		/ 2			Bardages : 100 m ²		/2
							Forjets : 22 m ²		

↻ construire les modes opératoires en fonction des produits ainsi proposés pour chaque système ↻

OPERATIONS	RENSEIGNEMENTS TECHNIQUES	Croquis	Remarques		OPERATIONS	RENSEIGNEMENTS TECHNIQUES	Croquis	Remarques	
				/4					/4

Total DR 4: /20

EXPLOITATION PÉDAGOGIQUE : SEQUENCES D'ENSEIGNEMENT**THEMES : TRAVAUX EN EXTÉRIEUR ET AMÉNAGEMENT INTÉRIEUR DE LA CHAMBRE 3 :****DR 5**

- ⚡ les traitements des surfaces extérieures : bois et métaux.
- ⚡ l'aménagement intérieur de la CH 3 au 2^{ème} étage : pose d'isolant + pose de plaques BA 13 sur ossature métallique en plafond et murs.

A l'aide des Documents techniques fournis et de votre expérience, **compléter** le tableau ci-dessous en précisant les séquences que vous envisagez de mettre en place avec cette classe pour l'organisation de ce chantier du 2^{ème} trimestre.

Cette stratégie sera nécessaire pour :

- ⚡ **étudier** le chantier, **préparer** le chantier pour réaliser les travaux. La sécurité des élèves devra être assurée pour tous les travaux à réaliser, y compris en utilisant les moyens d'accès pour les travaux de hauteur.
- ⚡ **associer** les connaissances nécessaires, et l'ensemble dans le respect de l'environnement (recyclage des déchets).

N°	Désignation de la séquence	Objectifs pédagogiques des différentes séquences À l'issue de la séquence, les élèves doivent être capable de :	Savoir-faire développés Les élèves apprennent à :	Savoirs associés développés Les élèves doivent savoir :	
1	Etude du chantier :				
	Etude et exploitation du dossier de définition	Analyser, décoder et expliquer les divers contenus du dossier de définitions : Plans, coupes, façades Fiches techniques des produits		S4-1 Implantations tracés : représentation graphique A partir des dessins d'architecte, exploiter les documents : * recherche d'éléments * lecture et exploitations des dimensions	/5
2	Préparation du chantier :				
	Recherche des solutions technologiques				/20

N°	Désignation de la séquence	Objectifs pédagogiques des différentes séquences À l'issue de la séquence, les élèves doivent être capable de :	Savoir-faire développés Les élèves apprennent à :	Savoirs associés développés Les élèves doivent savoir	DR 5 bis
	Organiser le chantier Quantifier les matériaux les produits				
3	Réalisation du chantier :				
Travaux extérieurs	Travaux préparatoires Travaux d'apprêts Travaux de finitions	Déposer des vitrages de la verrière Décaper les supports métalliques Appliquer les produits : Primaires sur bois et aciers Sous couches et finitions (lasure et peintures)			/10
	Assurer la qualité				
Travaux intérieurs		Aménager et isoler la chambre 3			/5

Total DR 5 et 5 bis: /40

CA PLP INTERNE

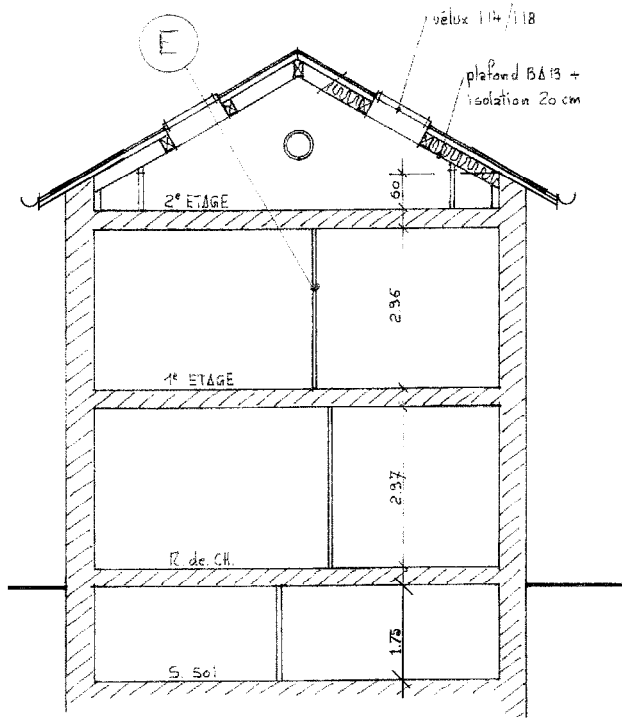
SESSION 2009

DOCUMENTS TECHNIQUES

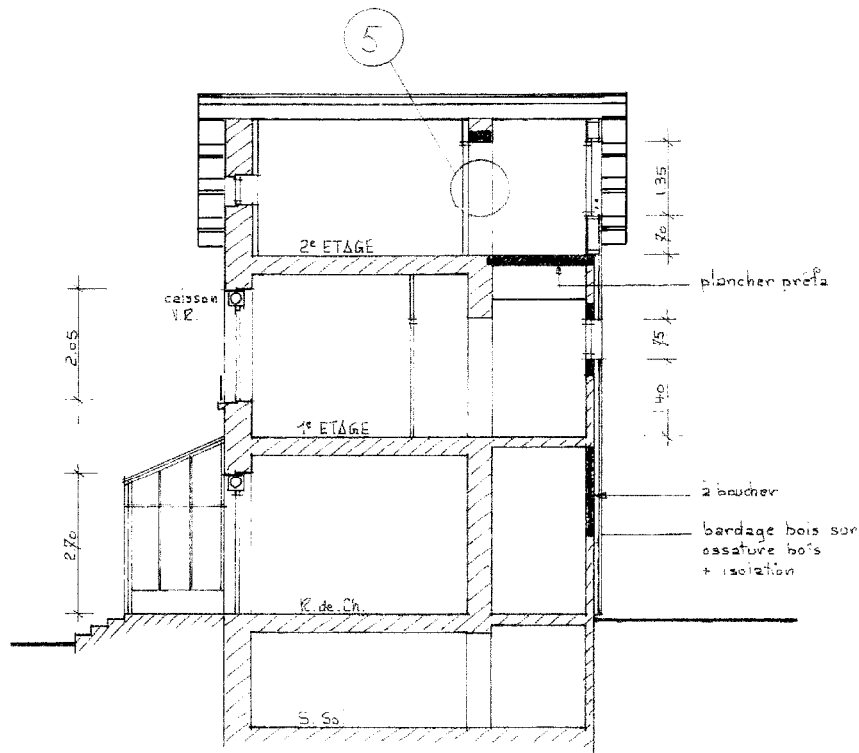
DESCRIPTIF DES DOCUMENTS	REPERES DE PAGINATION
PLAN de MASSE , COUPES	DT 1
FACADES : Projet	DT 2
FACADES : Etat des lieux avant rénovation	DT 3
VUES EN PLAN : Sous Sol et Rez de Chaussée	DT 4
VUES EN PLAN : 1 ^{er} et 2 ^{me} étage	DT 5
Fiche technique : LASURE HAUT EXTRAIT SEC	DT6
Fiche technique : ROTOLL BRILLANT	DT 7
Fiche technique : NORMAE BRILLANT	DT 8
Fiche technique : SOLVOLAQUE BRILLANT	DT 9
Fiche technique : TOLL O STAR BRILLANT	DT 10
EXTRAIT REFERENTIEL et niveau de la classe + rappel technologique	DT 11
Extraits des CCTP : lot Plâtrerie Peinture+ lot menuiseries extérieures	DT 12



PLAN DE MASSE (pas d'échelle)

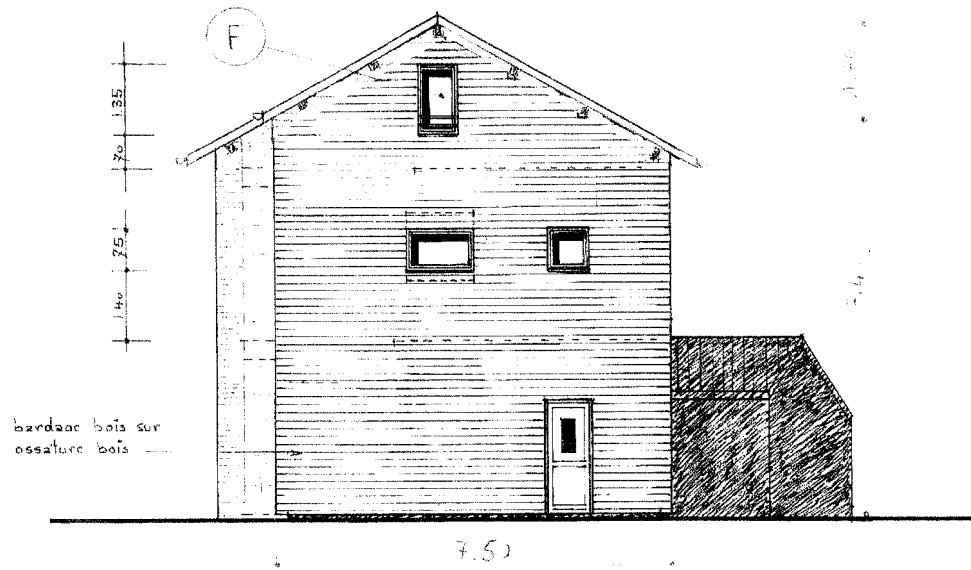


COUPE A A

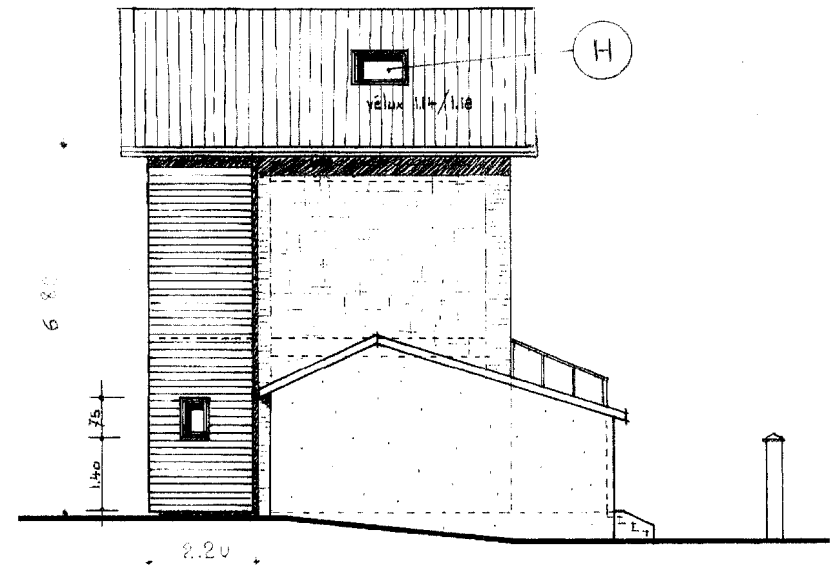


COUPE B B

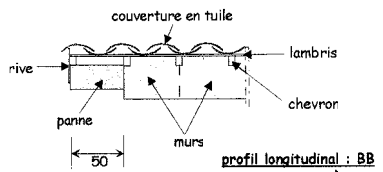
Echelle : 1:100



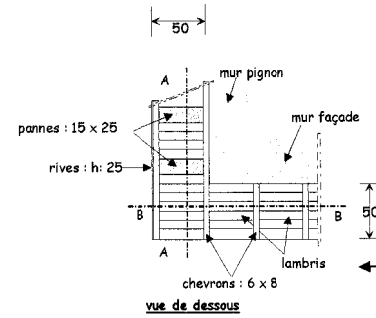
NORD EST



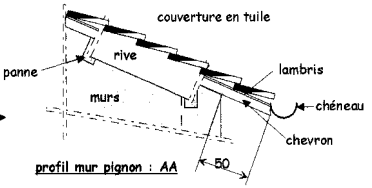
NORD OUEST



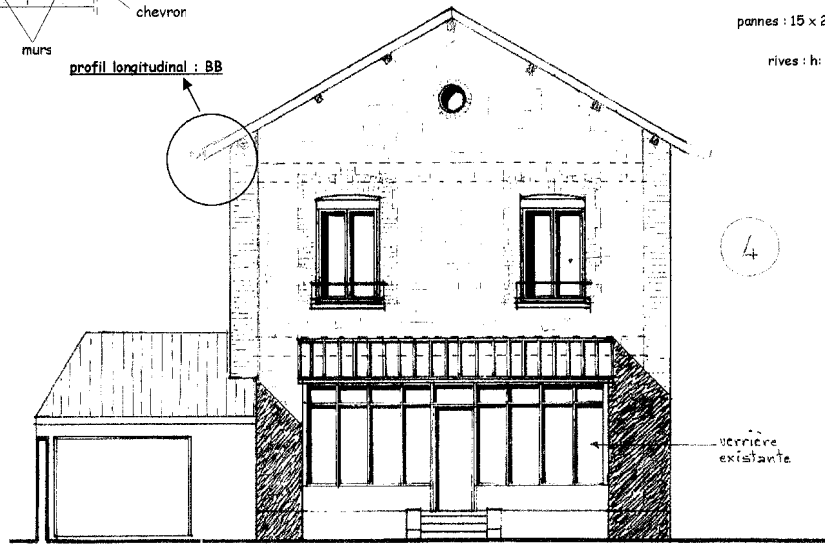
profil longitudinal : BB



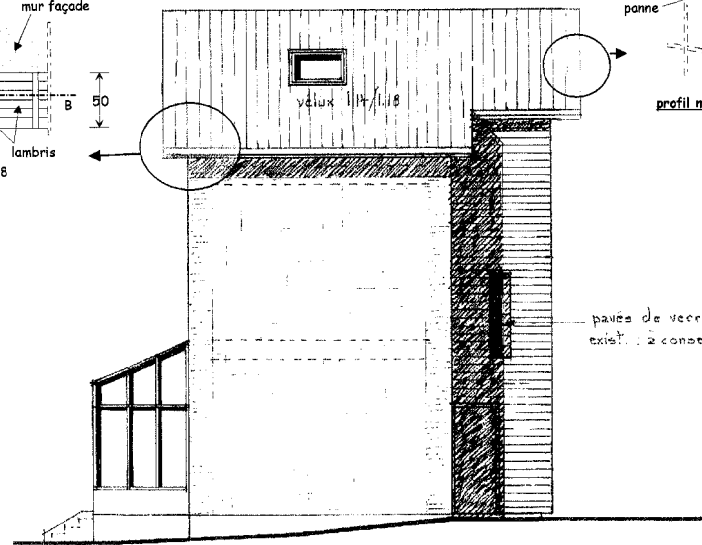
vue de dessous



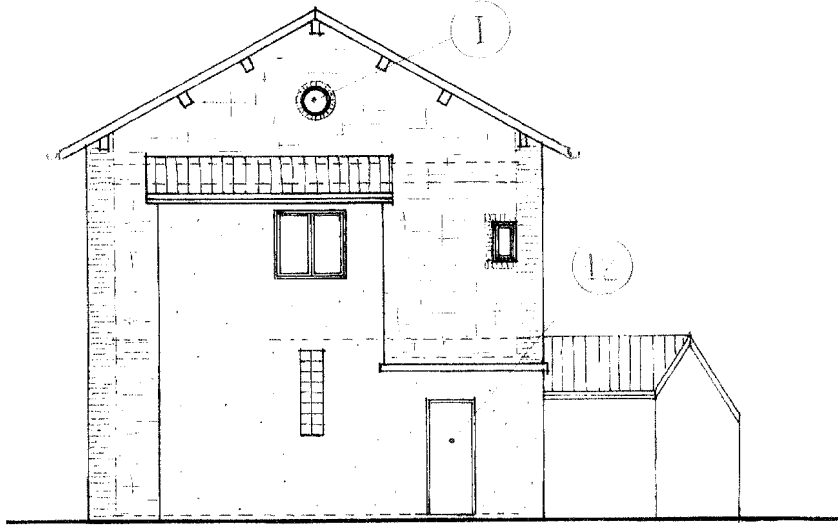
profil mur pignon : AA



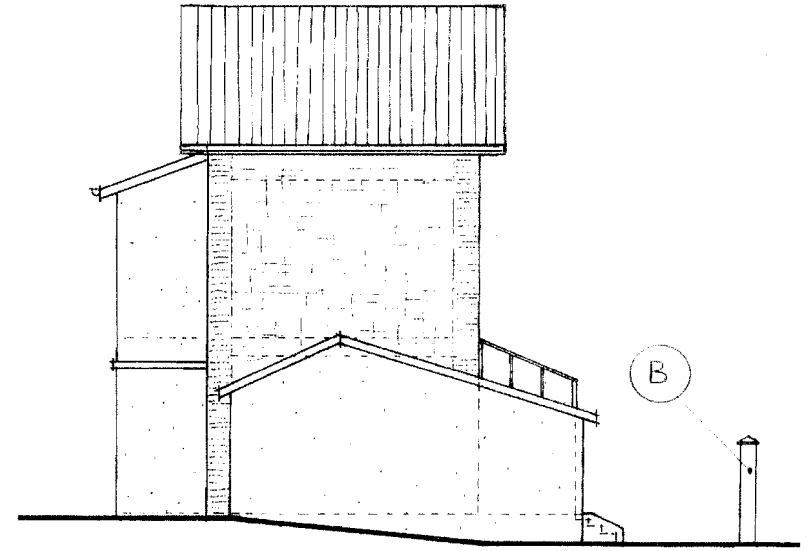
SUD OUEST



SUD EST



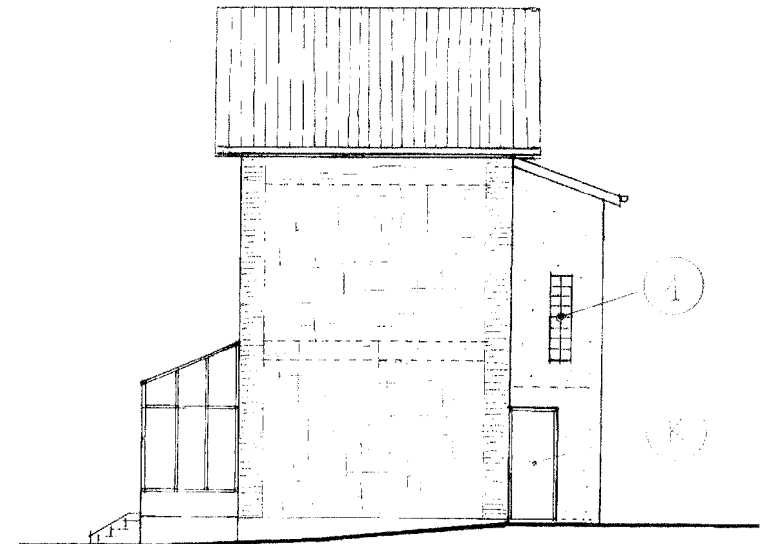
NORD EST



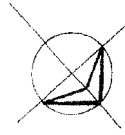
NORD OUEST



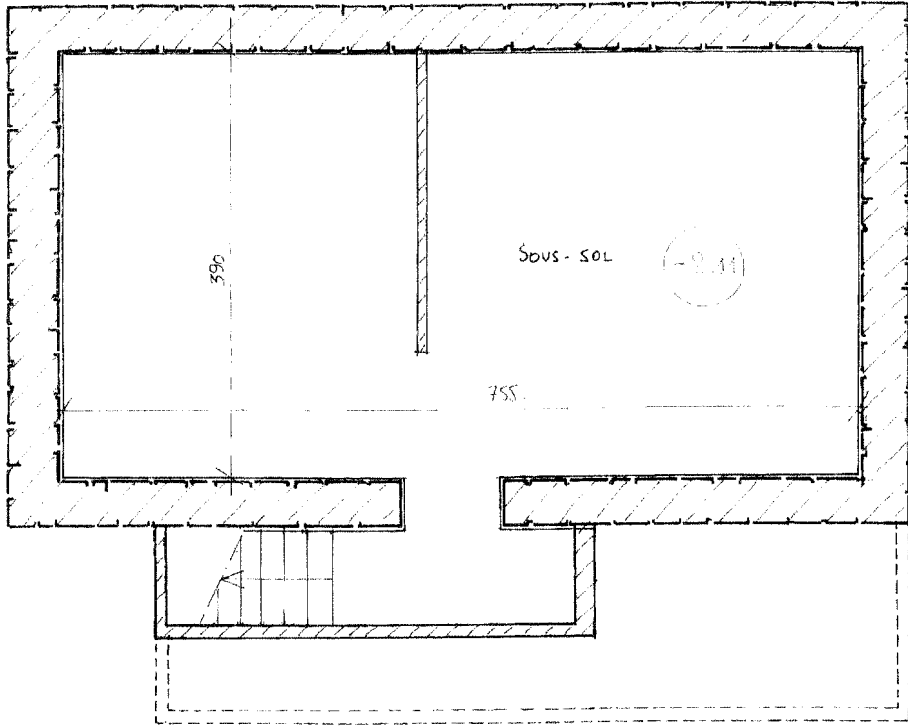
SUD OUEST



SUD EST



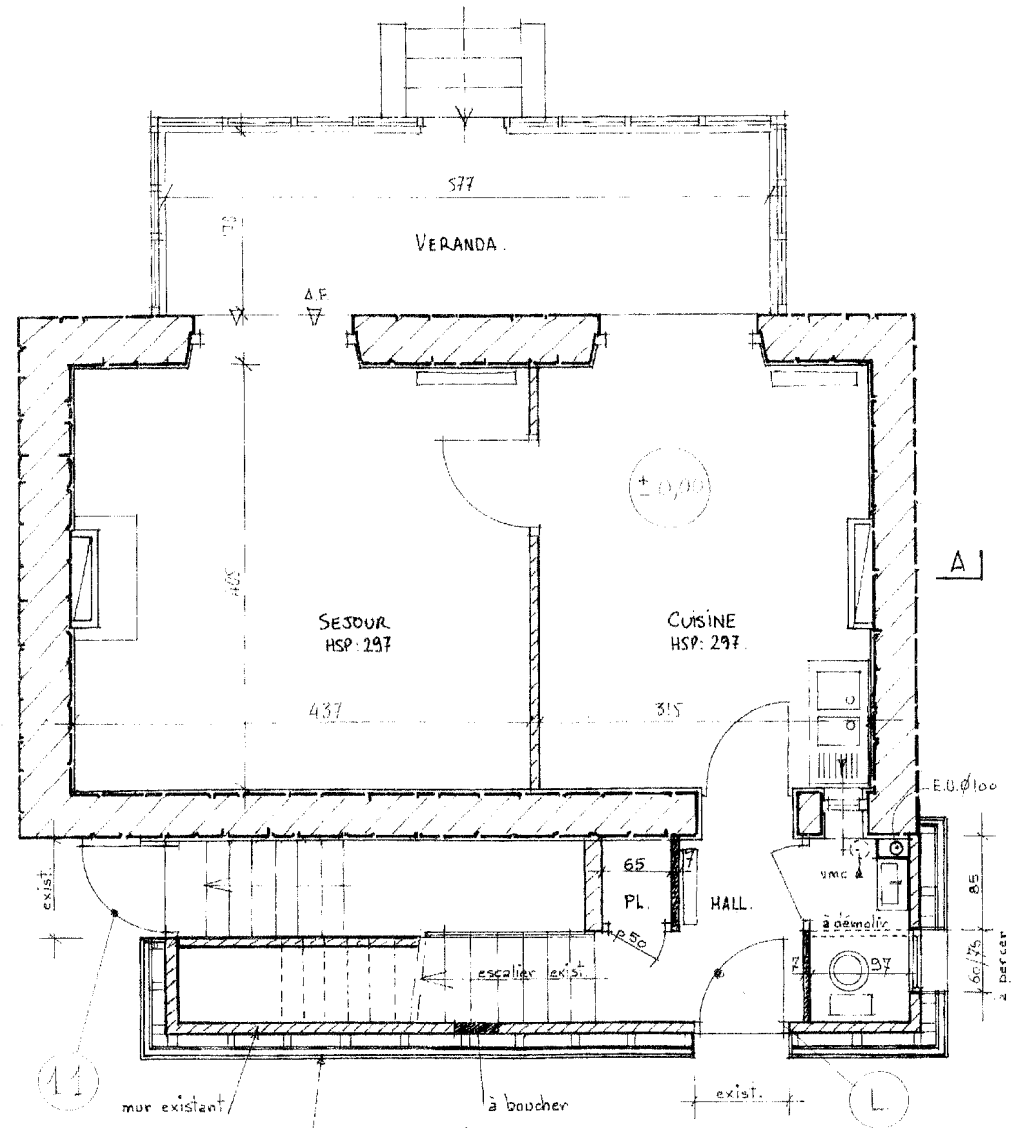
B



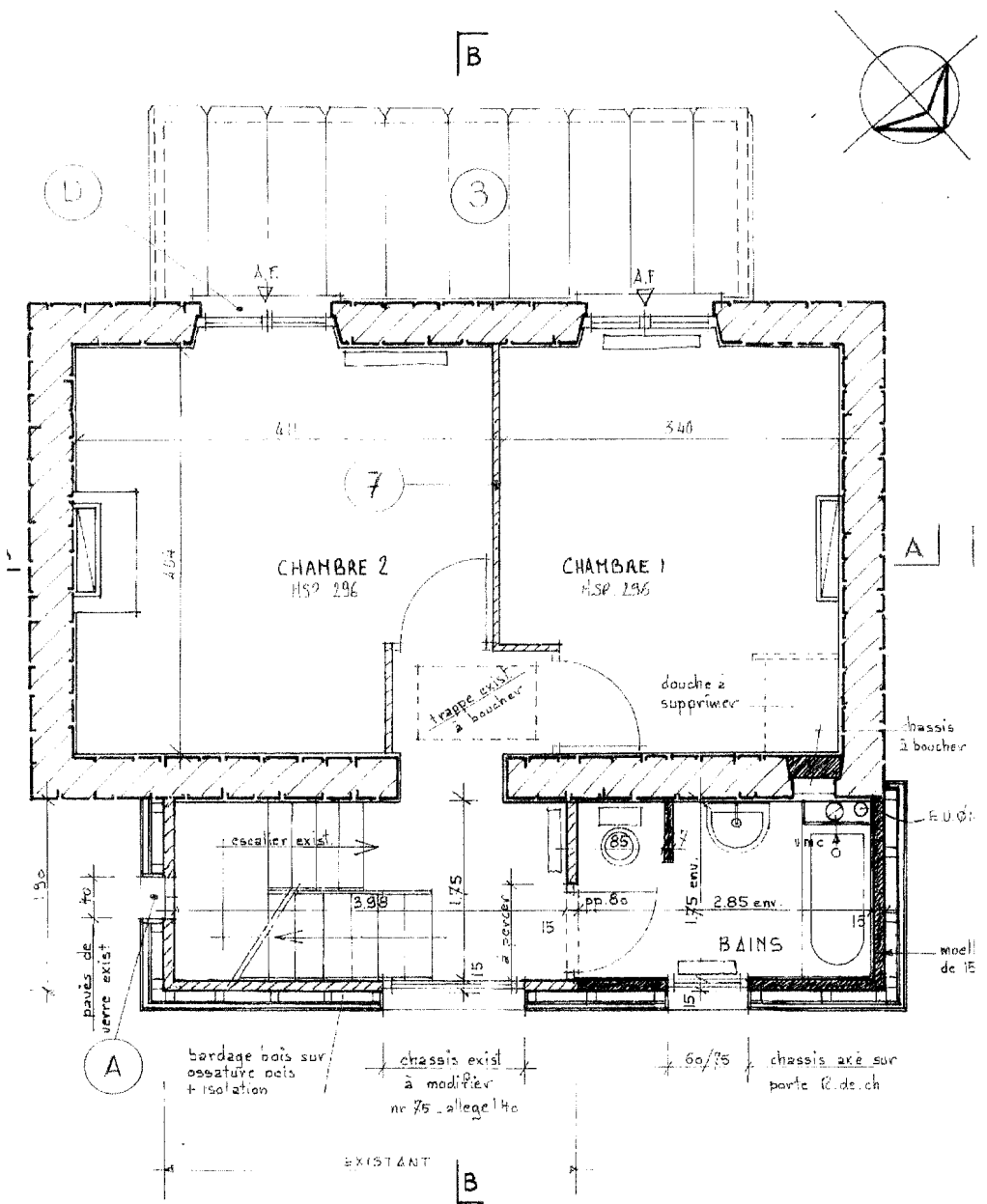
Sous-sol

B

A | A

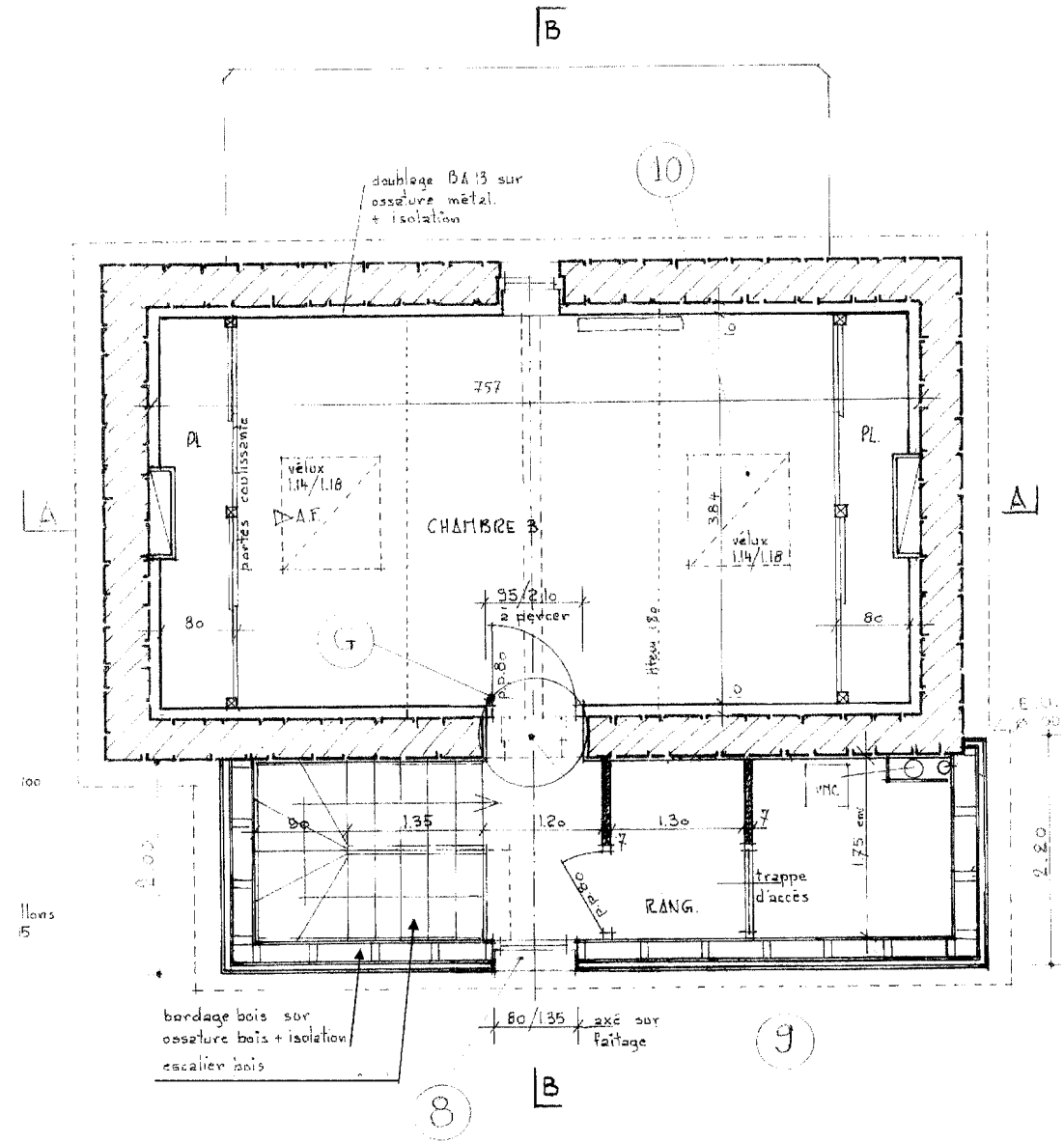


REZ DE CHAUSSEE (PROJET)



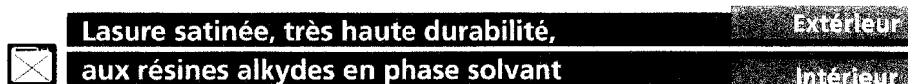
1^{ER} ETAGE

Echelle 1 : 50



2^{EME} ETAGE

Lasure Haut Extrait Sec

FICHE TECHNIQUE
SEPTEMBRE 2005

Destination	<ul style="list-style-type: none"> Protection et la décoration de la plupart des bois. Travaux neufs et rénovation. 	
Propriétés	<ul style="list-style-type: none"> Haut extrait sec : 66 % en poids, en travaux neufs, application de 2 couches au lieu de 3. Haute durabilité. Hydrofuge, protège contre les intempéries. Anti-UV (sauf teinte naturel 025), protège contre le grisaillement. Protection fongicide du film de lasure à titre préventif. Microporeux et souple, laisse respirer le bois. Aspect satiné, souligne et met en valeur le veinage du bois. 	
Classification	AFNOR NF T 36-005 : Famille I Classe 4a.	
Aspect en pot	Liquide transparent légèrement teinté.	
Masse volumique	1,00 kg/l.	
Extrait sec	En volume : 61 % En poids : 66 %.	
Point d'éclair	38 °C.	
Aspect du film	Tendu.	
Brillant spéculaire	Satiné moyen.	
Rendement	Bois raboté : 18 à 22 m ² /l Bois non raboté : 12 à 16 m ² /l	} Fonction de la nature des fonds et du mode d'application.
Temps de séchage (à 20 °C et 65 % H.R.)	Hors poussière : 4 heures. Sec : 10 heures. Recouvrable : 24 heures.	
Teintes	20 tons bois. Couleur 020 et Naturel 025 : application intérieure uniquement. Voir carte de teintes : "Lasures, tons bois". Possibilité de mélanger les tons entre eux.	
Conditionnement	1 l, 5 l et 10 l.	
Conservation	12 mois en emballage d'origine, non ouvert. Conserver à l'abri des fortes chaleurs.	

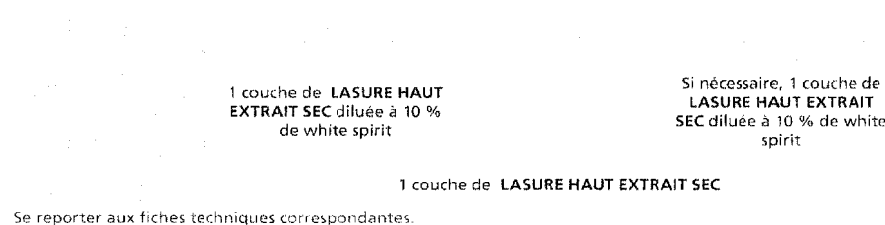
Annulez et remplacez toute fiche antérieure

Lasure Haut Extrait Sec

Lasur pour bois en phase alkyde

Duration	Prêt à l'emploi. Sauf en impression : Dilution à 10 % en volume au white spirit.
Préparation du produit	Brasser avant sa mise en œuvre.
Matériel d'application	Brosse. Rouleau suivi d'un lissage au spalter.
Nettoyage des outils	White spirit.
Conditions d'application	Conformes au DTU 59.1.
Supports	Etat et qualité conformes au DTU 59.1.
Non revêtus :	<ul style="list-style-type: none"> Bois et dérivés sauf les bois à comportements singuliers (iroko, doussié, teck, western red cedar, etc...).
Revêtus :	<ul style="list-style-type: none"> Bois revêtus d'une ancienne lasure microporeuse adhérente. Autres supports, nous consulter.
Préparation des supports	Conformément aux règles de l'art et au DTU 59.1 auquel s'ajoutent des préparations particulières. Élimination du grisaillement éventuel avec RENOVATEUR BOIS de L.P. Dégraissage et élimination des exsudations avec DILUANT EPOXY L.P. Ponçage à l'abrasif 80 à 100.
Bois non revêtus :	
Bois revêtus :	Pour une peinture vernis ou résine sur une lasure scellée par une lasure adhérente
Préparation des supports	Decapage avec SUPER DECAPANT UNIVERSEL de L.P. ou ponçage mécanique. Élimination par ponçage ou grattage des feuils mal adhérents. Décontamination éventuelle avec ANTI-MOUSSE de L.P. Matage des surfaces brillantes et satinées par ponçage.

Système d'application



Précautions d'emploi	LASURE HAUT EXTRAIT SEC teinte naturel 025 est destinée uniquement pour des applications en intérieur.
Hygiène et sécurité	Consulter la fiche de données de sécurité inflammable

La présente fiche technique a pour but de fournir des renseignements sur les propriétés de notre produit. Les renseignements qui y figurent ne constituent pas une garantie, nous ne sommes pas responsables de l'usage qui sera fait de nos produits. Les conditions de vente de nos produits sont indiquées sur nos sites internet et dans nos catalogues. Toute modification de nos produits sera indiquée par une fiche technique complémentaire.

MATERIS PEINTURES S.A.S au capital de 6.236.973 €
 71, bd du Général Leclerc 92583 Clichy Cedex - Tel : 01 41 27 64 20 - Fax : 01 41 27 64 21
 R.C.S. Nanterre B 592 028 294 - <http://www.tollens.com>

Rotoll Brillant

FICHE TECHNIQUE
SEPTEMBRE 2005

Amule et remplace toute fiche antérieure

Peinture laque tendue, haute brillance,

aux résines alkydes en phase solvant

Extérieur

Intérieur

Destination	<ul style="list-style-type: none"> • Protection et décoration haut de gamme des murs, plafonds et menuiseries. • Travaux neufs et rénovation en pièces sèches et humides.
Propriétés	<ul style="list-style-type: none"> • Rendement élevé. • Haute brillance, rendu exceptionnel. • Bonne durabilité. • Très bonne résistance au farinage. • Aptitude au nettoyage conforme au DTU 59.1.
Classification	AFNOR NF T 36-005 : Famille I – Classe 4a.

Aspect en pot	Liquide légèrement onctueux.
Masse volumique	1,27 kg/l.
Extrait sec	En volume : 60 %. En poids : 76 %.
Point éclair	38 °C.
Aspect du film	Tendu.
Brillant spéculaire	> 85 sous 60°, brillant.
Rendement (Selon la norme NF T 30-073)	20 m ² /l, fonction de la nature des fonds et du mode d'application.
Temps de séchage (à 20 °C et 65 % H.R.)	Hors poussière : 4 heures. Sec : 12 heures. Recouvrable : 24 heures.
Teintes	Blanc, Noir. Teintes GRAND TOTEM et TOTEM PASTEL réalisables à partir des bases P-M-T.
Conditionnement	Blanc et noir : 1 l, 3 l et 10 l. Teintes : 1 l et 3 l (selon bases, voir tarif en vigueur).
Conservation	12 mois en emballage d'origine, non ouvert. Conserver à l'abri des fortes chaleurs.

Dilution	<p>Brosse, spalter, rouleau :</p> <p>1^{re} couche : Dilution jusqu'à 10 % en volume au white spirit ou diluant ESSENCE F de L.P. 2^e couche : Dilution jusqu'à 5 % en volume au white spirit ou diluant ESSENCE F de L.P. Pistolet conventionnel : Dilution de l'ordre de 10 % en volume avec diluant ESSENCE F de L.P.</p>
----------	--

Préparation du produit	Brasser avant sa mise en œuvre.
Matériel d'application	Brosse, spalter, rouleau laqueur, pistolet conventionnel.
Nettoyage des outils	White spirit.
Conditions d'application	Conformes au DTU 59.1.
Supports	État et qualité conformes au DTU 59.1.
Non revêtus :	<ul style="list-style-type: none"> • Plâtre et dérivés. • Enduits de peintre.
Intérieurs :	
Intérieurs et extérieurs :	<ul style="list-style-type: none"> • Bois et dérivés de bois, sauf les bois à comportements singuliers (Teck, Iroko, doussié, western red cedar, ...). • Métaux (sur primaire adapté).
Revêtus :	<ul style="list-style-type: none"> • Supports ci-dessus revêtus d'anciennes peintures adhérentes. • Autres supports : nous consulter.
Incompatibilités connues :	<ul style="list-style-type: none"> • Badigeons et huiles chaudes.
Préparation des supports	Conformément aux règles de l'art et au DTU 59.1 auquel s'ajoutent des préparations particulières, en fonction de la finition désirée :
Supports non revêtus :	<ul style="list-style-type: none"> • Liants hydrauliques : Enduisage obligatoire. • Bois et dérivés : Dégraissage avec DILUANT EPOXY L.P. si nécessaire avant impression.
Supports revêtus :	<ul style="list-style-type: none"> • Matage des surfaces brillantes ou satinées par ponçage.

Système d'application
Selon le DTU 59.1, des travaux d'apprêt seront à envisager en fonction de l'état de finition recherchée.

1 couche de TOL-METALX ou de TOL-FACER	1 couche de TOLLENS IMPRESSION UNIVERSELLE
ROTOLL BRILLANT dilué jusqu'à 10 % en volume au white spirit ou diluant ESSENCE F de L.P.	
ROTOLL BRILLANT dilué jusqu'à 5 % en volume au white spirit ou diluant ESSENCE F de L.P.	

Se reporter aux fiches techniques correspondantes.

Hygiène et sécurité	Consulter la fiche de données de sécurité. Inflammable.
---------------------	--

La présente fiche technique a pour but d'informer et non d'obliger. Les données relatives aux propriétés de cette peinture, les renseignements techniques et les conseils de mise en œuvre sont donnés à titre indicatif. Nous nous réservons le droit de modifier l'équilibre du produit, la couleur et le détail des formes et les procédés de mise en œuvre sans préavis. L'application de cette peinture de surface doit être effectuée conformément à la notice de mise en œuvre et à la fiche de données de sécurité. Toute modification de cette fiche doit être notifiée par une édition plus récente.

TOLLENS

MATERIS PEINTURES S.A.S au capital de 6.236.973 €
71, bd du Général Leclerc, 92583 Clichy Cedex - Tél. : 01 41 27 64 20 - Fax : 01 41 27 64 21
R.C.S. Nanterre B 592 028 294 - <http://www.tollens.com>

Peinture laque tendue

FICHE TECHNIQUE
SEPTEMBRE 2005
Annule et remplace toute fiche antérieure

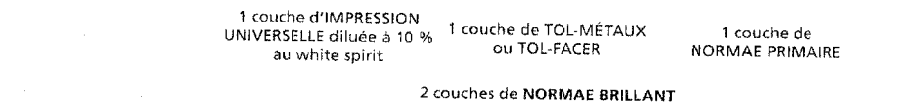
Peinture laque tendue, brillante, aux résines acryliques pures en phase aqueuse

Destination	<ul style="list-style-type: none"> Protection et décoration haut de gamme des murs, plafonds et menuiseries. Travaux neufs et rénovation en pièces sèches ou humides. Parfaitement adaptée pour la protection des bois en intérieur et extérieur.
Propriétés	<ul style="list-style-type: none"> Séchage rapide, sans odeur. Beau rendu, souplesse du feuil. Haut pouvoir garnissant et grande opacité. Micro poreux. Insaponifiable. Résiste au farinage en extérieur. Ne jaunit pas : ni à l'obscurité, ni à la lumière. Aptitude au nettoyage conforme au DTU 59.1
Classification	AFNOR NFT T 36-005 : Famille 1 - Classe 7b2.
Aspect en pot	Liquide légèrement onctueux.
Masse volumique	1,27 kg/l.
Extrait sec	En volume : 38 %. En poids : 51 %.
Point éclair	Sans objet.
Aspect du film	Tendu.
Brillant spéculaire	85 sous 60°, brillant.
Rendement (Selon la norme NF T 30-073)	10 à 14 m ² /l, fonction de la nature des fonds et du mode d'application.
Temps de séchage (à 20 °C et 65 % H.R.)	Hors poussière : 1 heure. Sec : 2 heures. Recouvrable : 6 heures.
Teintes	Blanc. Teintes GRAND TOTEM et TOTEM PASTEL réalisables à partir des bases A C Bi-R-J-V-N
Conditionnement	Blanc : 1 l, 3 l et 10 l. Teintes : 1 l et 3 l (selon bases, voir tarif en vigueur).
Conservation	12 mois en emballage d'origine, non ouvert. Conserver à l'abri du gel et de la chaleur.



Peinture laque tendue

Dilution	Brosse, rouleau : Prêt à l'emploi. Pistolet : Dilution de 10 à 15 % en volume à l'eau.
Préparation du produit	Brasser avant et pendant sa mise en œuvre.
Matériel d'application	Rouleau mousse floquée « spécial laque acrylique ». Brosse « spécial laque acrylique ». Pistolet.
Nettoyage des outils	Eau.
Conditions d'application	Conformes au DTU 59.1.
Supports	Etat et qualité conformes au DTU 59.1.
Non revêtus : - intérieurs :	<ul style="list-style-type: none"> Plâtre et dérivés. Supports à base de liants hydrauliques. Métaux (sur primaire adaptée).
intérieurs et extérieurs :	<ul style="list-style-type: none"> Bois et dérivés de bois, sauf les bois à comportements singuliers (teck, iroko, doussié, western red cedar, ...)
Revêtus :	<ul style="list-style-type: none"> Supports ci-dessus revêtus d'anciennes peintures adhérentes. Autres supports, nous consulter.
Préparation des supports	Conformément aux règles de l'art et au DTU 59.1 auquel s'ajoutent des préparations particulières.
Supports non revêtus :	Bois et dérivés : Degraissage avec DILUANT EPOXY L.P. si nécessaire avant impression. Ponçage léger de l'impression.
Supports revêtus :	Matage des surfaces brillantes ou satinées par ponçage.
Système d'application	Selon le DTU 59.1, des travaux d'apprêt seront à envisager en fonction de l'état de finition recherché.



Se reporter aux fiches techniques correspondantes.	
Application du produit	Déposer et répartir le produit uniformément en le travaillant sans excès.
Précautions d'emploi	Laisser durcir le film avant de mettre en contact les chants et feuillures peints.
Hygiène et sécurité	Produit non classé dangereux. Consulter la fiche de données de sécurité.

La présente fiche technique a pour but d'attirer votre attention sur les propriétés et le mode d'emploi. Elle ne constitue pas un contrat. Nous nous réservons le droit de modifier sans préavis les caractéristiques techniques de nos produits. Les données techniques sont données à titre indicatif et ne constituent pas une garantie. Elles sont susceptibles de varier en fonction des conditions d'application et de la préparation des supports. Elles ne remplacent pas les règles de l'art et les prescriptions en vigueur.



MATERIS PEINTURES S.A.S au capital de 6.236.973 €
71, bd du Général Leclerc, 92583 Cligny Cedex - Tel : 01 41 27 64 20 - Fax : 01 41 27 64 21
R.C.S. Nanterre B 592 028 294 - <http://www.tollens.com>

Solvolaque Brillant

FICHE TECHNIQUE
SEPTEMBRE 2005
Annule et remplace toute fiche antérieure

Peinture laque de finition, brillante, tendue, aux résines alkydes en phase solvant

Extérieur

Intérieur

Destination	<ul style="list-style-type: none"> • Protection et décoration des murs, plafonds et menuiseries. • Adaptée pour les travaux de mise en peinture importants. • Travaux neufs et rénovation, en pièces sèches et humides. • Utilisée en sous-couche dans le système décoratif IRISA.
Propriétés	<ul style="list-style-type: none"> • Très garnissant et opacifiant. • Haut niveau de brillance. • Facilité d'application. • Aptitude au nettoyage conforme au DTU 59.1. • Bon rendement.
Classification	AFNOR NF T 36-005 : Famille 1 - Classe 4a.
Aspect en pot	Liquide onctueux
Masse volumique	1,13 kg/l.
Extrait sec	En volume : 45 %. En poids : 62 %.
Point éclair	38 °C.
Aspect du film	Tendu moyen.
Brillant spéculaire	84 sous 60°, brillant.
Rendement (Selon la norme NF T 30-073)	16 m ² /l, fonction de la nature des fonds et du mode d'application.
Temps de séchage (à 20 °C et 65% H.R.)	Hors poussière : 3 heures. Sec : 5 heures. Recouvrable : 24 heures.
Teintes	Blanc. Teintes GRAND TOTEM et TOTEM PASTEL réalisables à partir des bases P-M-T.
Conditionnement	Blanc 1 l, 5 l et 10 l. Teintes GRAND TOTEM 1 l et 5 l (selon bases, voir tarif en vigueur).
Conservation	12 mois en emballage d'origine, non ouvert. Conserver à l'abri des fortes chaleurs.

Solvolaque Brillant

Peinture laque de finition, brillante, tendue, aux résines alkydes en phase solvant

Dilution	Brosse, rouleau : Prêt à l'emploi. Pistolet : Dilution de 5 à 10 % en volume au diluant ESSENCE F de L.P. ou white spirit.
Préparation du produit	Brasser avant sa mise en œuvre.
Matériel d'application	Brosse, rouleau, pistolet.
Nettoyage des outils	White spirit.
Conditions d'application	Conformes au DTU 59.1.
Supports	Etat et qualité conformes au DTU 59.1.
Non revêtus :	
interieurs :	<ul style="list-style-type: none"> • Plâtre et dérivés. • Enduits de peinture.
interieurs et extérieurs :	<ul style="list-style-type: none"> • Bois et dérivés de bois, sauf les bois à comportements singuliers (teck, iroko, doussie, western red cedar, ...). • Métaux (sur primaire adapte).
Revêtus :	<ul style="list-style-type: none"> • Supports ci-dessus revêtus d'anciennes peintures adhérentes. • Autres supports, nous consulter.
Incompatibilités connues :	• Badigeons et huiles chaulées.
Préparation des supports	Conformément aux règles de l'art et au DTU 59.1 auquel s'ajoutent des préparations particulières.
Supports non revêtus :	Liants hydrauliques : Enduisage obligatoire. Bois et dérivés : Dégraissage avec DILUANT EPOXY L.P. si nécessaire avant impression.
Supports revêtus :	Matage des surfaces brillantes ou satinées par ponçage.
Système d'application	Selon le DTU 59.1, des travaux d'apprêt seront à envisager en fonction de l'état de finition recherchée.

1 couche de TOL-METAUX
ou de TOL-FACER

1 couche de TOLLENS IMPRESSION
UNIVERSELLE diluée à 10 %
ou SOLVOPRIM en application tendue

2 couches de SOLVOLAQUE BRILLANT

Se reporter aux fiches techniques correspondantes

Hygiène et sécurité Consulter la fiche de données de sécurité
Inflammable.

La présente fiche technique s'applique à l'ensemble des produits de la gamme Solvolaque Brillant. Les renseignements qui y figurent ont été vérifiés au moment de leur impression. Nous ne sommes pas responsables des erreurs de copie ou de mauvaise interprétation de ces données. Toute modification de la présente fiche technique sera publiée sur notre site internet www.tollens.com et sera opposable à partir de sa mise en ligne.

Peinture laque tendue, brillante, haute durabilité, aux résines alkydes uréthannes en phase solvant

Destination	<ul style="list-style-type: none"> • Protection et décoration des murs, plafonds et menuiseries des lieux à fort trafic. • Protection anticorrosion et décoration d'ouvrages métalliques après primaire adapté. • Travaux neufs ou rénovation, en pièces sèches et humides. • Adaptée à la protection et décoration des surfaces exposées.
Propriétés	<ul style="list-style-type: none"> • Grande dureté du film, résistance aux chocs et rayures. • Bonne adhérence. • Facilité d'application : bonne glisse, pas de tendance à la reprise. • Séchage rapide. • Grande durabilité : <ul style="list-style-type: none"> - Bonne résistance chimique. - Bonne tenue aux intempéries. • Aptitude au nettoyage conforme au DTU 59.1.
Classification	AFNOR NFT T 36-005 : Famille I - Classe 4a.
Aspect en pot	Peinture légèrement onctueuse.
Masse volumique	1,16 kg/l.
Extrait sec	En volume : 47 % En poids : 66 %.
Point éclair	38 °C.
Aspect du film	Tendu.
Brillant spéculaire	> 90 sous 60°, haute brillance.
Rendement (Selon la norme NFT T 30-073)	12 m ² /l, fonction de la nature des fonds et du mode d'application. Épaisseur recommandée du feuil sec : 35 à 40 µm.
Temps de séchage (à 20 °C et 65 % H.R.)	Hors poussière : 2 heures. Sec : 5 heures. Retrouvable : 24 heures.
Teintes	Blanc. Teintes GRAND TOTEM et TOTEM PASTEL réalisables à partir des bases P-M-T.
Conditionnement	Blanc : 1 l, 3 l et 10 l. Teintes : 1 l, 3 l et 10 l.
Conservation	12 mois en emballage d'origine, non ouvert. Conserver à l'abri des fortes chaleurs.



Dilution	Brosse, rouleau : Prêt à l'emploi. Pistolet conventionnel : Diluer avec environ 5 % de diluant ESSENCE F (L.P.) Pistolet airless : Diluer avec environ 10 % de diluant ESSENCE F (L.P.)
Préparation du produit	Brasser avant sa mise en œuvre.
Matériel d'application	Brosse, rouleau laqueur, pistolet.
Nettoyage des outils	White spirit.
Conditions d'application	Conformes au DTU 59.1.
Supports	État et qualité conformes au DTU 59.1.
Non revêtus : intérieurs :	<ul style="list-style-type: none"> • Plâtre et dérivés • Enduits de peinture.
intérieurs et extérieurs :	<ul style="list-style-type: none"> • Bois et dérivés de bois, sauf bois massifs • Acier brut (sur primaire adapté).
Revêtus :	<ul style="list-style-type: none"> • Supports ci-dessus revêtus par des peintures adhésives. • Bardage prélaqué (sur primaire adapté). • Autres supports, nous consulter.
Incompatibilités connues :	• Badigeons et huiles chaudes.
Préparation des supports	Conformément aux règles de l'art et au DTU 59.1 auquel s'ajoutent des préparations particulières :
Supports revêtus :	Matage des surfaces brillantes ou satinées par ponçage.
Système d'application	Selon le DTU 59.1, des travaux d'apprêt seront à envisager en fonction de l'état de finition recherché.

1 couche de TOL-FACER
ou TOL-METAUX en
plein ou en retouches sur
le métal mis à nu

1 couche de TOLOIL-PRIM

1 couche de TOLLENS
IMPRESSION UNIVERSELLE
ou de SOLVOPRIM

2 couches de TOLL-O-STAR BRILLANT

Se reporter aux fiches techniques correspondantes.

Hygiène et sécurité : Consulter la fiche de données de sécurité.
Inflammable.

La présente fiche technique a pour but d'informez vous de la composition chimique de votre produit et de vous donner des renseignements sur son utilisation. Elle ne constitue pas un contrat de vente et ne constitue pas une garantie. Elle est destinée à être complétée par une notice de sécurité et une notice de maintenance. Elle est soumise à des modifications sans préavis.



MATERIS PEINTURES S.A.S au capital de 6.236.973 €
71, bd du Général Leclerc 92583 Clichy Cedex - Tel : 01 41 27 64 20 - Fax : 01 41 27 64 21
R.C.S. Nanterre B 592 028 294 - <http://www.tollens.com>

<p>Localisation : 2ème étage : chambres, extension</p> <p>6.1.4 Plafond en plaque de plâtre sur ossature</p> <p>Réalisation de Plafonnement en plaque de plâtre sur ossature, comprenant :</p> <ul style="list-style-type: none"> - Ossature constituée de fourrures ou profilés en acier galvanisé de section appropriée - Tous détails de mise en oeuvre suivant DTU et de fixations par suspentes fixées sous charpente bois ou sur ossature primaire. - Plaque de plâtre standard d'épaisseur adaptée : 13 mm , classement : M1 - Mise en oeuvre suivant norme, texte et règlements en vigueur (DTU 25.41), ainsi qu'aux prescriptions et recommandations des avis techniques propres à chaque type d'ouvrage. - Traitement des joints par bandes et enduits à joints adaptés, fixations, coupes de toute nature, chutes, raccordements, petites parties, renforts, ... - Découpe et réservations pour appareils d'éclairage, spots basse tension, ouvrages divers. - Découpe et réservation au droit des passages de canalisation et fourreaux pour filerie, y compris reprise des scellement et calfeutrement adaptés. - Les plafonds implantés en milieu dit "humide" ou en ambiance à forte hygrométrie seront équipés de plaques de plâtre cartonnées de qualité hydrofuge. - Isolant thermique minéral de nature et épaisseur adaptés suivants calcul thermique en pose déroulée sur faux plafonds à prévoir suivant indication de l'architecte - Echafaudage et toutes sujétions incluses 	<p>Localisation : Doublage périphérique des parois existantes de la chambre au 2ème étage</p> <p>6.1.5 Doublage de murs en plaque de plâtre BA 13 sur ossature</p> <p>Fourniture et Mise en oeuvre d'un doublage isolant thermique comprenant : IMPLANTATION</p> <ul style="list-style-type: none"> - selon plans de distribution de l'Architecte, et vérification des supports. DESIGNATION - plaque de plâtre de 13 mm d'épaisseur fixé sur ossature métallique - HSP : précisé dans article ou suivant plan architecte <p>PAREMENTS</p> <ul style="list-style-type: none"> - plaque standard ou hydrofuge M1 <p>SUPPORT</p> <ul style="list-style-type: none"> - mur existants <p>OSSATURE</p> <ul style="list-style-type: none"> - en acier galvanisé, avec rails et montants de modèle adaptés montés simple ou doublés dos à dos disposé en respect d'un entraxe de 0.40 à 0.60 ml selon nécessité. - étanchéité à l'air entre rail bas et sol par interposition de ruban mousse à cellules fermées ou par joint au mastic acrylique - renforts métalliques au droits des appareils à suspendre (sanitaires, radiateurs, etc.) FINITION - parement prêt à recevoir, l'application des revêtements de finition sans autres travaux préparatoires que ceux normalement admis aux spécifications du DTU 59.1. <p>MISE EN OEUVRE</p> <ul style="list-style-type: none"> - conforme à l'avis technique et aux recommandations du fabricant, avec dispositions particulières pour points singuliers, notamment en traitements des angles et jonctions par calicots armés. - compris coupes de toute nature, déchets de mise en oeuvre, chutes et raccordements - fixation mécanique ponctuelle agréée par le fabricant et adaptée aux supports
<p>6.1.4.4 Isolation dans Plénum de 200 mm en laine minérale</p> <p>Fourniture et pose d'une isolation dans plénum de plafonnement par deux couches de 100mm de laine de minérale avec pare-vapeur sur couche supérieure et pose croisée.</p> <ul style="list-style-type: none"> - RESISTANCE THERMIQUE : R = 5.00 m2° C/W Minimum Exigée 	<p>6.1.5.1 Doublage en plaque de plâtre sur ossature avec isolant de 100 mm</p> <p>Fourniture et mise en oeuvre d'un doublage de murs existants comprenant :</p> <ul style="list-style-type: none"> - ossature en acier galvanisé de section appropriée - isolation par laine minérale de 100 mm d'épaisseur avec pare vapeur (RU = 2.65 m² ° C/W) - finition par plaque de plâtre BA 13 M1 standard vissée sur ossature - tous détails de pose, coupes, chutes, arêtes armées et traitement des joints par bandes et enduits à joints adaptés. - hauteur : 1.00 à 2.50 m
<p>6.1.4.1 Plafond rampant Plaques de plâtre BA13/ Sous charpente bois</p> <p>Réalisation d'un plafond suivant descriptif ci-avant par plaque de plâtre de 13 mm d'épaisseur et de classe M1 destiné à recevoir un peinture de finition et fixé en sous-face de charpente bois par suspentes adaptées suivant recommandations du fabricant. (plénum 0.20 m env)</p>	

L'extrait du descriptif ci-dessous fait référence à la notion :

B.10.2 Anti-couples galvaniques (extrait du lot menuiseries extérieures)

Des précautions seront prises pour éviter le contact acier traité et aluminium.

Dans le cas de contact direct entre deux métaux, sans possibilité de désolidarisation des éléments par plaque néoprène ou plaque téflon, l'entrepreneur devra s'assurer que la différence de potentiel entre les deux métaux ne soit pas susceptible de d'occasionner le processus de corrosion.